

A stylized green wind turbine is positioned on the right side of the page. It has a tall, slender tower, a nacelle at the top, and three long, thin blades extending outwards. The entire image is set against a plain white background.

del 3  
identifiering  
av möjliga  
områden för  
vindkraft

## **3 VINDKRAFT I TINGSRYDS KOMMUN – IDENTIFIERING AV MÖJLIGA OM- RÅDEN FÖR VINDKRAFT**

Utifrån de övergripande analyserna i kapitel 5, 6 och 7 har ett antal områden identifierats som kan beräknas innehålla ett flertal vindkraftverk/grupper. Utöver de prioriterade områdena har analysen resulterat i ytterligare två typer av områden, vilka redovisas på nästa sida; områden olämpliga för vindkraft (lila område) och områden där vindkraft kan vara lämpligt (grått område). Inom respektive område krävs ytterligare analyser om lämpligheten för varje enskilt fall.









### **3.1 Områden olämpliga för vindkraftutbyggnad (lila område)**

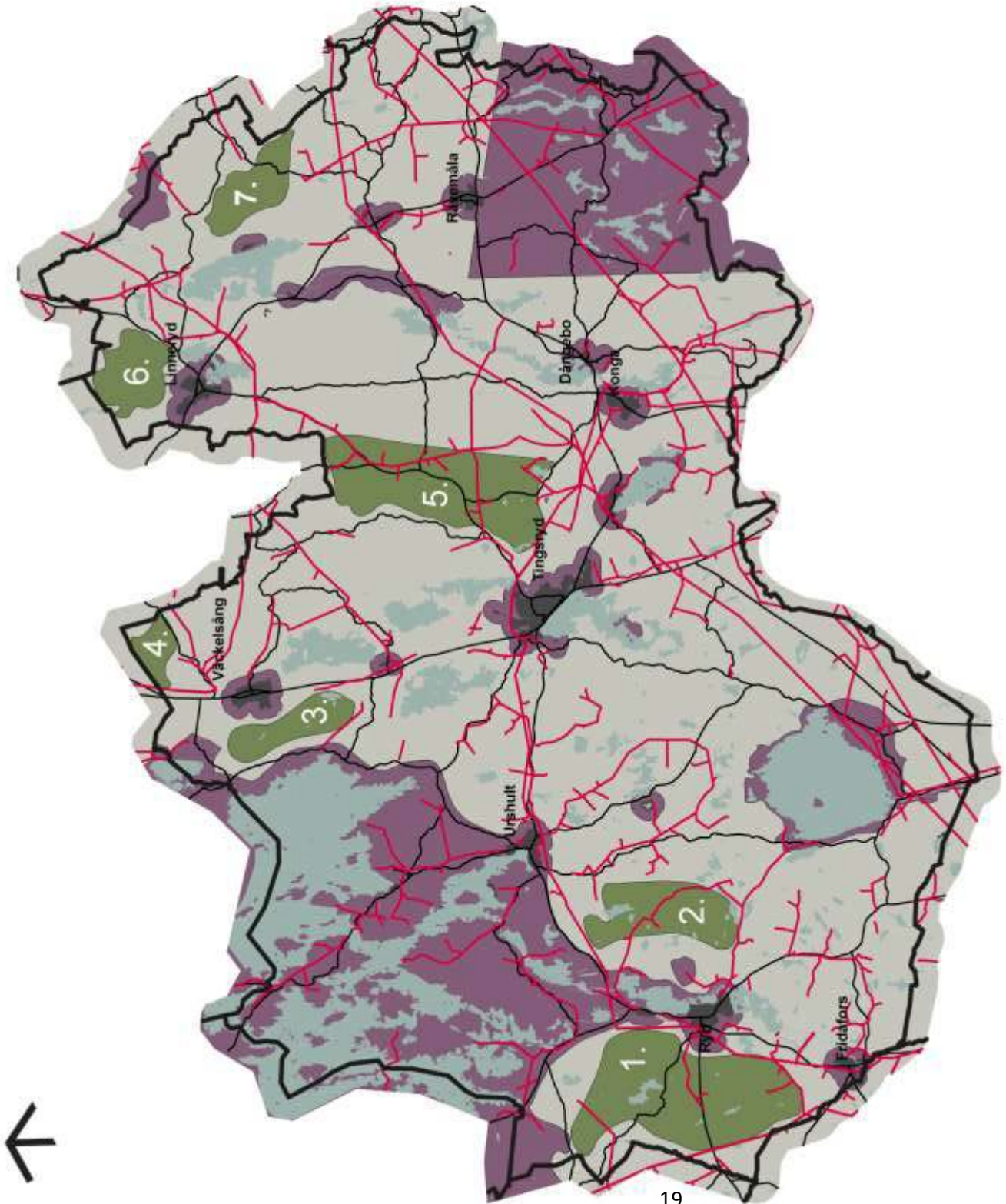
Inom ett flertal områden avser kommunen att inte stödja etablering av kommersiella vindkraftverk. Områdena omfattar bland annat bevarandebelagda natur- och riksintresseområden (fiske, naturvård, friluftsliv, kulturmiljövård), yttre vattenskyddsområde, hinderfria flygområden, fågelskyddsområde och område för totalförsvaret. Även kommunens största tätorter med ett skyddsavstånd på 400 meter, bedöms som olämpligt för vindkraftsutbyggnad. För mer information se kapitel 6 och 7.

### **3.2 Område som kan vara lämpliga för vindkraftutbyggnad (grått område)**

I kommunen finns ett sammanhållande område som innehåller ett flertal natur- och kulturvärden, som enligt analysen (se kap 6 och 8) har en större tålighet. Områdena är oftast små till ytan vilket ger större möjlighet att bevara det aktuella värdet. Etablering av vindkraft bedöms vara möjlig men måste prövas med särskild hänsyn till landskapsbilden samt natur- och kulturmiljövärden. Detta område berörs även i vissa delar av riksintresset för totalförsvarets militära del vilket kräver samråd i ett tidigt skede. Inom detta område gäller även att ställda krav på skyddsavstånd beaktas och efterföljs. En framtida mer detaljerad studie av dessa mindre delområden kan visa att några områden ändå kan användas för vindkraftutbyggnad. Denna plan utgör inget hinder för pågående eller planerad annan markanvändning. Detta gäller även det pågående arbetet med att peka ut LIS-områden (landsbygdsutveckling). I en framtida revidering av översiktsplanen bör ett tydligt ställningstagande avseende relationen mellan områden som kan vara lämpliga för vindkraftsutbyggnad och LIS-områden ske.

FÖRSLAG - VINDKRAFT  
I TINGSRYDS KOMMUN

- Teckenförklaring
-  Kommungräns
  -  Allmänna vägar
  -  Befintliga kraftledningar
  -  Vatten
  -  Tätorter, ink detaljplanlagt område
  -  Områden där kommunen avser att främja vindkraft
  -  Områden där kommunen avser att inte stödja vindkraft
  -  Områden där kommunen anser det kan vara lämpligt med vindkraft beroende på de lokala förutsättningarna



Karta 2

### 3.3 Områden där kommunen avser att främja vindkraftutbyggnad (gröna områden)

Utifrån den övergripande analysen har ett antal områden identifierats som kan beräknas innehålla fler än ett vindkraftverk. Inom områdena krävs ytterligare analyser om områdenas lämplighet i varje enskilt fall.

Sammantaget föreslås sju områden i relativt goda vindlägen, karta 9b och 9c. Inom dessa områden blåser det minst 6,5 m/s på 72 meter över nollplansförskjutningen och närhet till antingen en större väg eller en kraftledning är avgörande. Ett flertal av de områden som återfinns inom grått område, områden som kan vara lämpliga för vindkraftsutbyggnad, återfinns även inom dessa områden men kommunen har tagit ställning till att de klarar en vindkraftsetablering utan att förlora sina värden, se kap 6.

De för vindkraft utpekade områdena är inte ett hinder för annan ny markanvändning inom desamma.

Gränserna för de områden som föreslås prioriteras för vindkraft är inte exakta utan måste detaljstuderas i samband med varje enskild prövning.

På följande sidor görs en enkel beskrivning över de prioriterade områdenas karaktärer samt vilka hänsynstagande som kan behöva göras vid en eventuell vindkraftsetablering.

På karta 3 (sidan 27) kan föreslagen områdesindelning utläsas i relation till årsmedelvind på 72 meter över nollplansförskjutningen. Inom samtliga områden som tagits fram är vindförutsättningarna bra för vindkraft, vindstyrkan är mellan 6,5–6,85 m/s. Hänsyn har tagits till områden som är olämpliga för vindkraft samt de skyddsavstånd som redovisas i kaptel 7.



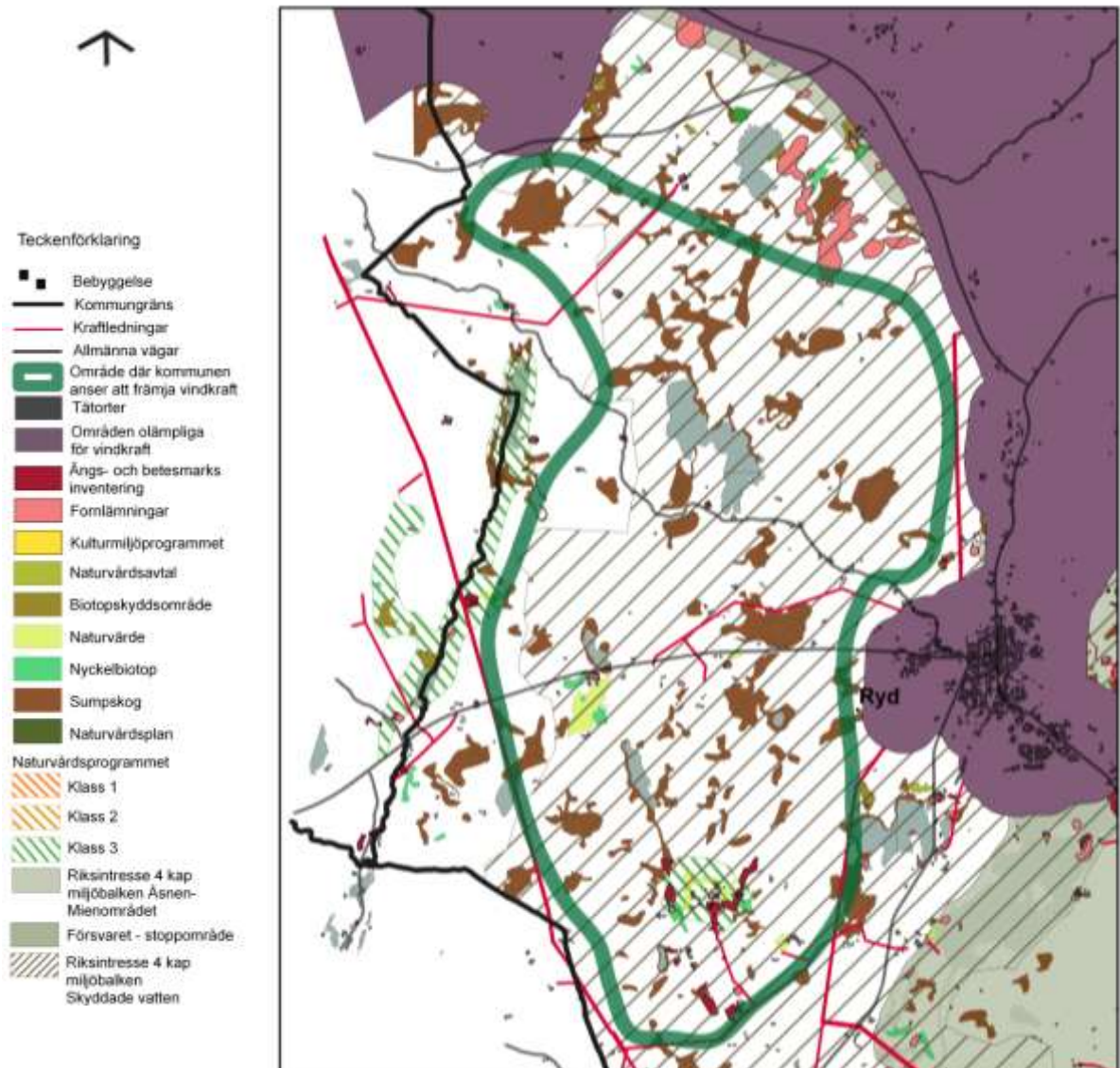
### 3.3.1 Område 1- Almundsryd, areal ca 34 km<sup>2</sup>

Kuperat jord- och skogsbruksområde med flera mindre sjöar och vattendrag. Inom hela området finns många mindre myrmarker.

Inom detta område finns område klassat som riksintresse enligt 4 kap miljöbalken, skyddande av vatten. Där finns också område som beskrivs i kommunens naturvårdsprogram (klass 3), i ängs- och betesmarksinventering samt mindre områden med fornlämningar, nyckelbiotoper, naturvärden och spridda sumpskogar.

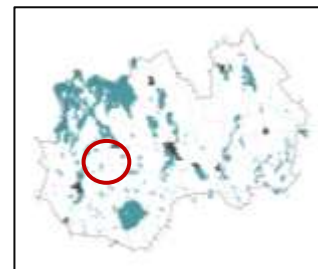
Området är utformat med ett respektavstånd till Åsnen-området och kommunens intentioner för LIS-områden (landskapsutveckling i strandnära lägen).

Området är relativt stort och skulle kunna inrymma ett flertal grupper med minst 3 verk. Området korsas av två större vägar vilket ger goda anslutningsmöjligheter. Befintligt kraftledningsnät finns inom och i områdets närhet. Det är viktigt att man håller skyddsavståndet till Ryd samhälle och större sammanhållen bebyggelse.



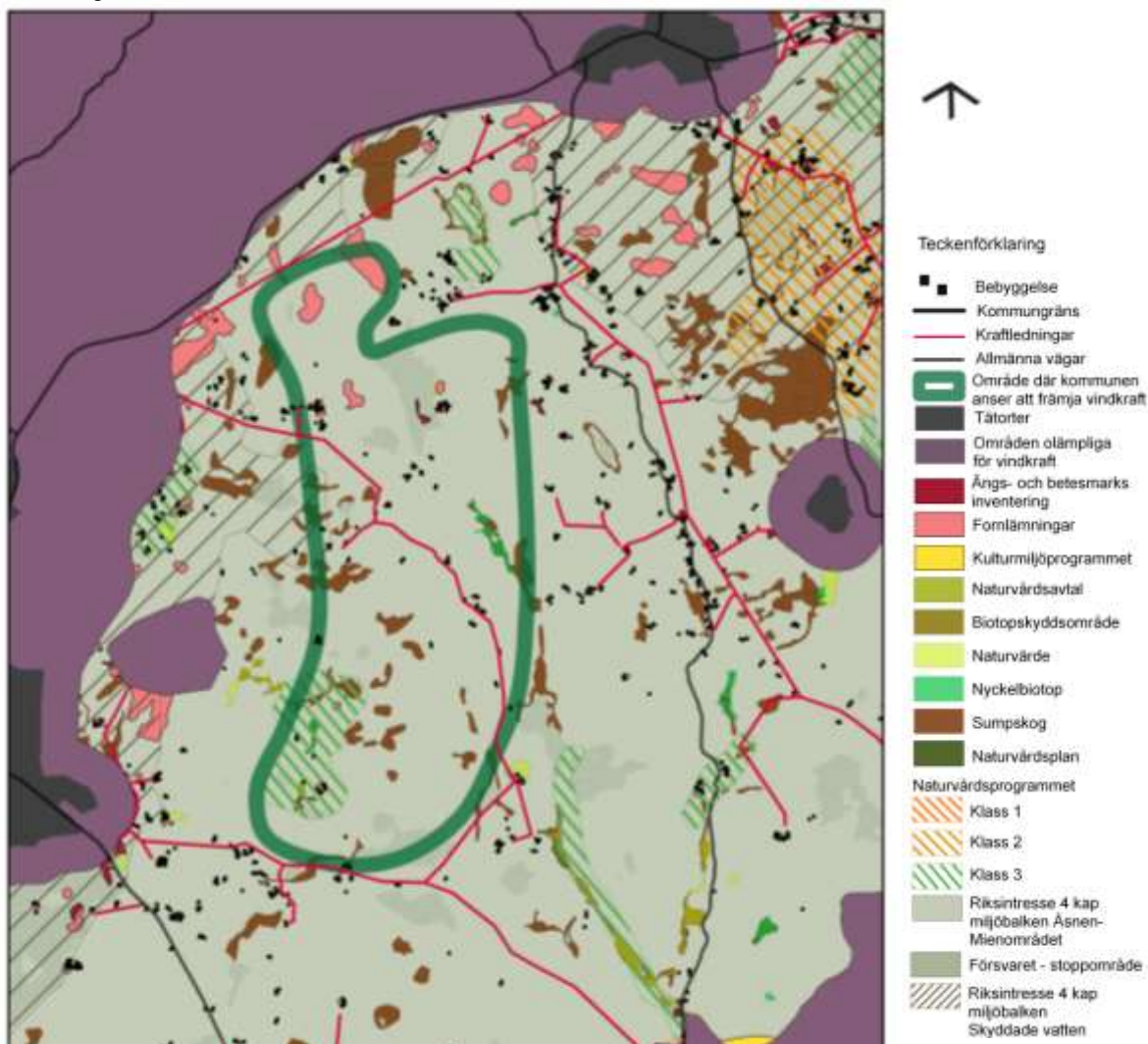
### 3.3.2 Område 2-Hultalyckeområdet, areal ca 14 km<sup>2</sup>

Stort, kuperat och omväxlande jord- och skogsbruksområde. Hela landskapet karaktäriseras av den stora rikedom på sjöar och mindre myrar. Området är beläget mellan sjöarna Åsnen och Mien. Avgränsningen har anpassats till det motstående intresset att inom samma område möjliggöra för att utveckla småskaliga turistanläggningar och fritidshusbebyggelse. Hänsyn ska tas till Brorsmåla, ett gammalt odlingslandskap, som är riksintresse för naturvården och Natura2000-område.

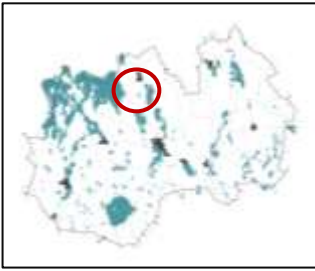


Inom Hultalyckeområdet finns område klassat som riksintresse enligt 4 kap miljöbalken, Åsnen-Mienområdet, och tangerar skyddande av vatten. Där finns också område som beskrivs i kommunens naturvårdsprogram (klass 3) samt mindre områden med fornlämningar, naturvården, nyckelbiotoper och kulturmiljö. En etablering får inte skada riksintressen och då särskilt riksintresset för det rörliga friluftslivet, vilket har en stark ställning i relation till eventuell vindkraftsetablering.

Området är i förhållande till de andra angivna områdena relativt litet, vilket gör att enstaka grupper om minst 3 är att rekommendera. Kraftledningen som sträcker sig från nordväst till sydöstlig riktning delar området i två delområden. Det finns ett flertal mindre vägar inom området.



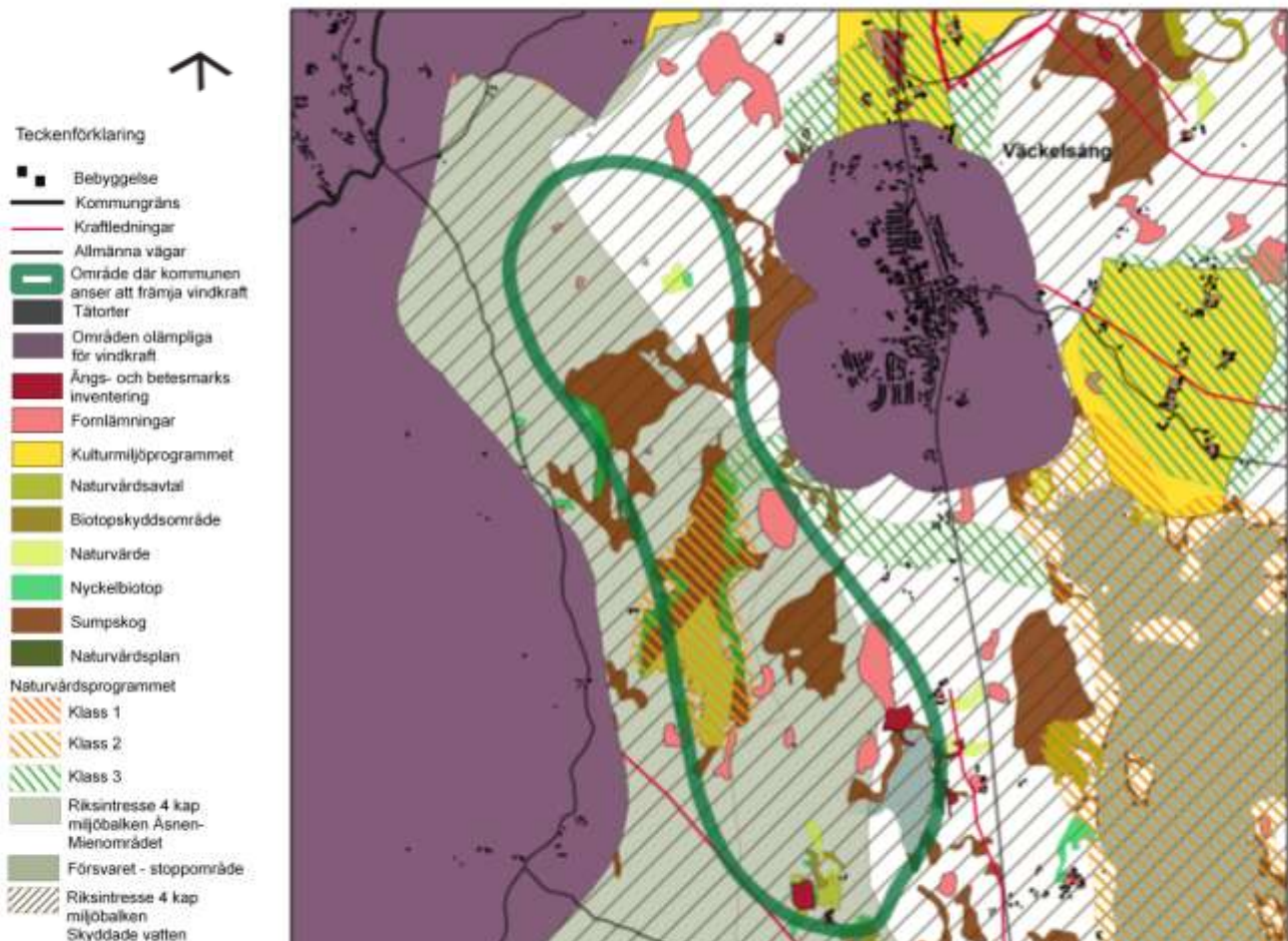
### 3.3.3 Område 3- Lidhem, areal ca 8 km<sup>2</sup>



Småkuperat jord- och skogsbruksområde med myrområden. Vid Lidhemssjön finns större områden med jordbruksmark. Stora biologiska och landskapsmässiga värden finns bland annat på myrar vid den lilla sjön Gölen.

Inom detta område finns område klassat som riksintresse enligt 4 kap miljöbalken, skyddande av vatten samt Åsnen-Mienområdet. Till skillnad från område 2 är här avståndet till Åsnenområdet med den visuella påverkan av mycket stor betydelse. Den orörda karaktär som upplevs runt Åsnen är av stort värde. Området är beläget nära de stora öppna sjöytorna i Åsnen med långa siktlinjer. I denna del av Åsnen finns även stora fågelskyddsområden. Alldeles norr om område 3 ligger Lidhemssjön vilken tillsammans med Åsnen är "Ramsarområde" (bevarande av våtmarker). Avgränsningen av område 3 har anpassats med hänsyn till Åsnen och dess riksintressen och landskapsmässiga värden. Vid en eventuell etablering av vindkraftverk inom område 3 ska noggranna studier vad gäller påverkan på Åsnen- området genomföras. En etablering får inte skada riksintressen och då särskilt riksintresset för det rörliga friluftslivet, vilket har en stark ställning i relation till eventuell vindkraftsetablering.

Inom området finns också fornlämningar, stora områden med sumpskog, naturvårdsavtal, nyckelbiotop, fornlämningar samt områden som beskrivs i kommunens naturvårdsprogram (klass 2 och 3) och i ängs- och betesmarksinventeringen.

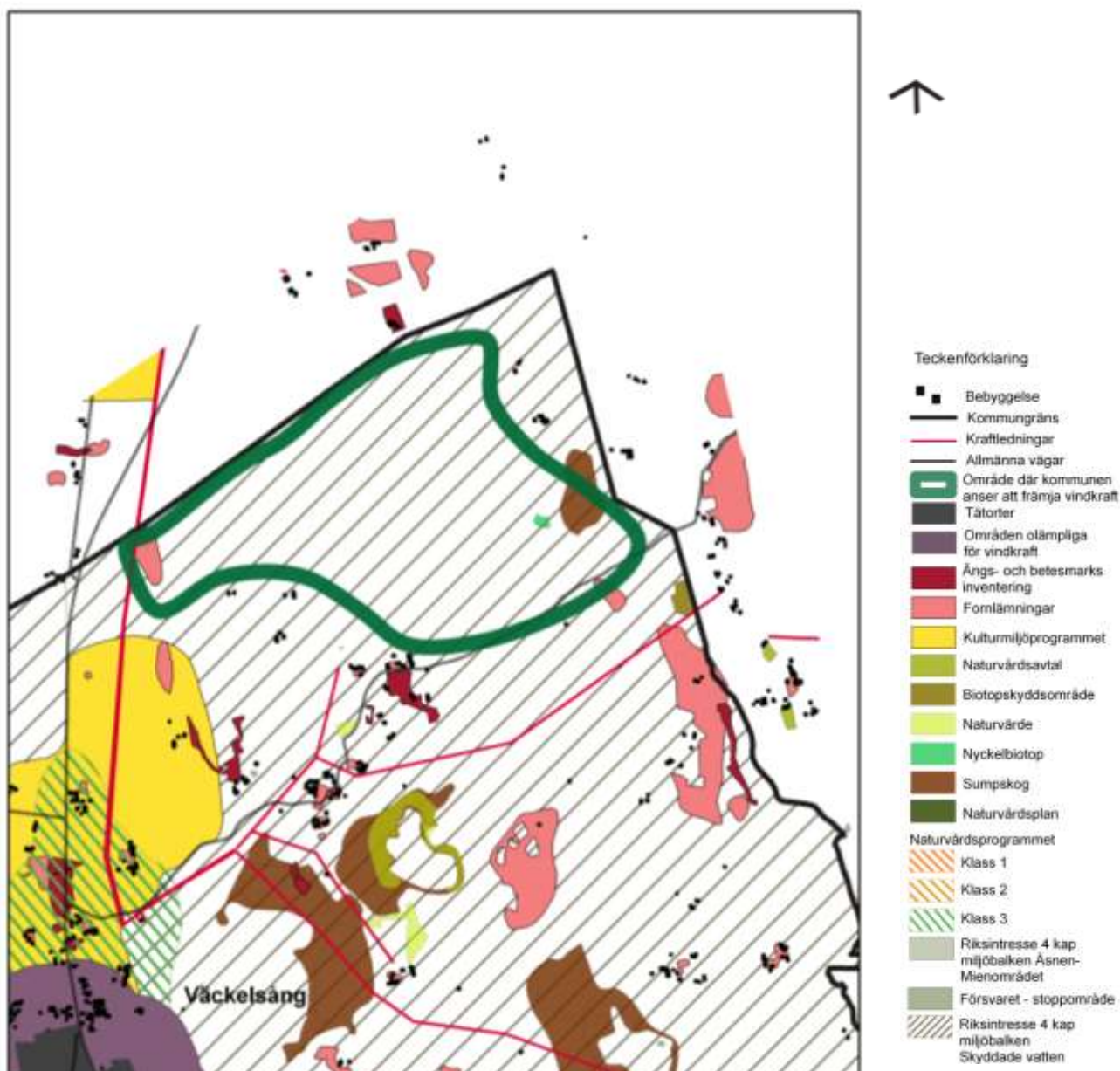
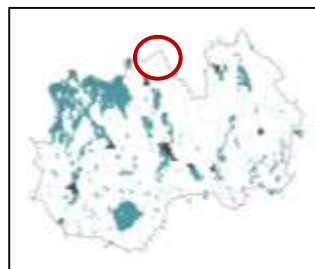


### 3.3.4 Område 4- Uråsa, areal ca 4 km<sup>2</sup>

Varierat jord- och skogsbruksområde där större områden med jordbruksmark finns vid Östad och Fiskestad. Både Östad och Fiskestad har stora kulturmiljövärden genom vackra byggnader och lämningar från yngre stenåldern, vilka redovisas i kulturmiljöprogrammet.

Inom detta område finns område klassat som riksintresse enligt 4 kap miljöbalken, skyddande av vatten. Där finns också enstaka objekt av fornlämning, nyckelbiotop samt sumpskog utpekade.

Område 4 är relativt litet till sin yta men har närhet till anslutningsvägar och kraftledningsnät. En etablering av vindkraftverk har goda förutsättningar utan att några natur- och kulturvärden tar skada.





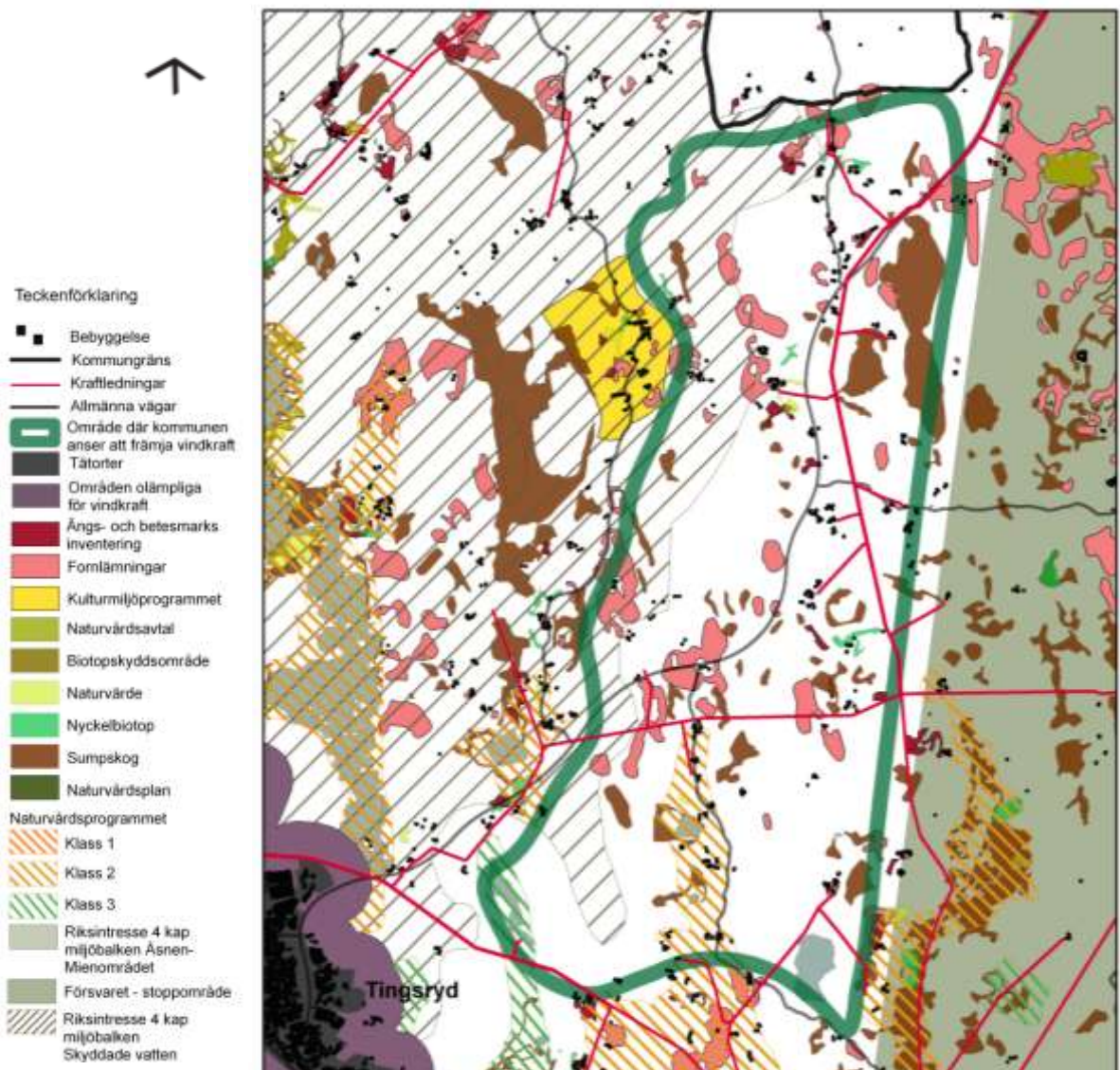


### 3.3.5 Område 5- Område vid Linnerydsvägen, areal ca 29 km<sup>2</sup>

Kuperat jord- och skogsbruksområde med liten andel myrmark. I området ligger kommunens högsta punkt, Pinnabacken, som når 194,63 meter över havet. Inom området finns mycket bebyggelse.

Området tangerar riksintresset för skyddande av vatten och ligger även i närheten av försvarets stoppområde. Biotopskyddsområde finns vid Bokås norr om Vrångebo i form av ädellövskog. Inom detta område finns även många fornlämningar, spridda sumpskogar, område som beskrivs i kommunens naturvårdsprogram (klass 2), naturvärden samt ett fåtal nyckelbiotoper.

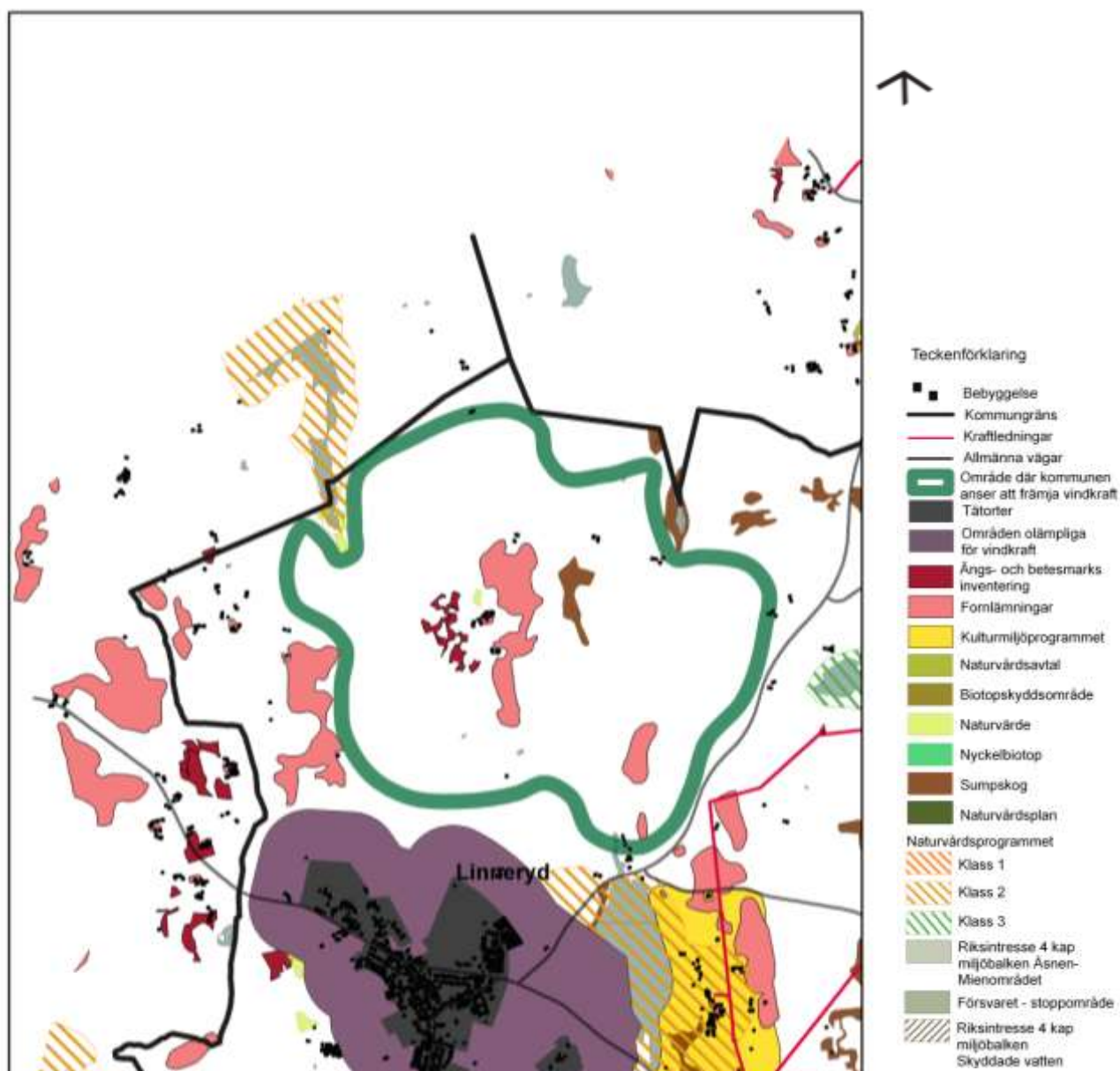
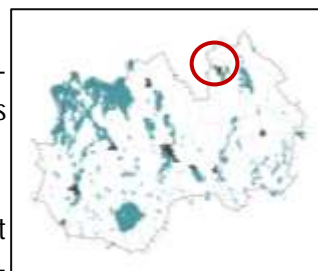
Området är stort till ytan och skulle därmed kunna innehålla ett flertal grupper med minst 3 verk. Området har få natur- och kulturvärden att ta hänsyn till. Däremot bör hänsyn tas till angivna skyddsavstånd till bebyggelse. Området har mycket bra kommunikationer och ett flertal kraftledningar, vilket underlättar en etablering.



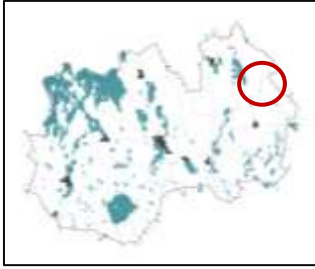
### 3.3.6 Område 6- Norr om Lineryd, areal ca 9 km<sup>2</sup>

Relativt flackt jord- och skogsbruksområde. Inom detta område finns ett fåtal forn-  
lämningar, sumpskog och naturvärden samt område som är upptaget i kommunens  
ängs- och betesmarksinventering och kulturmiljöprogrammet.

Området är litet till sin yta men har få värden att ta hänsyn till samt inrymmer ett  
mindre antal bostadshus, vilket gör att ett flertal vindkraftverk kan etableras. Områ-  
det har närhet till större väg men ett fåtal mindre vägar. Kraftledningar finns söder om  
området i närhet av Linneryd.



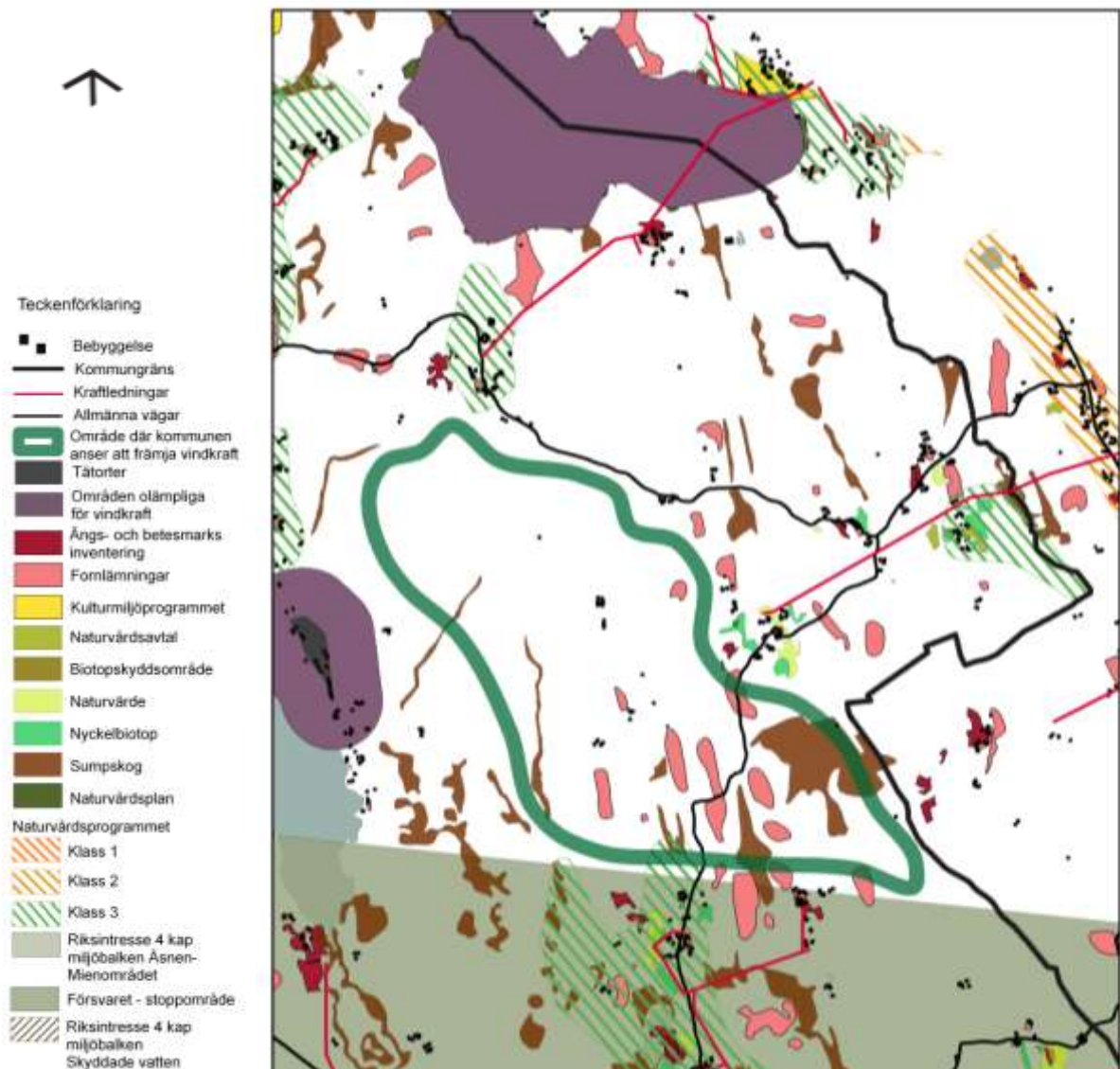
### 3.3.8 Område 7 - Älmeboda, areal ca 8 km<sup>2</sup>



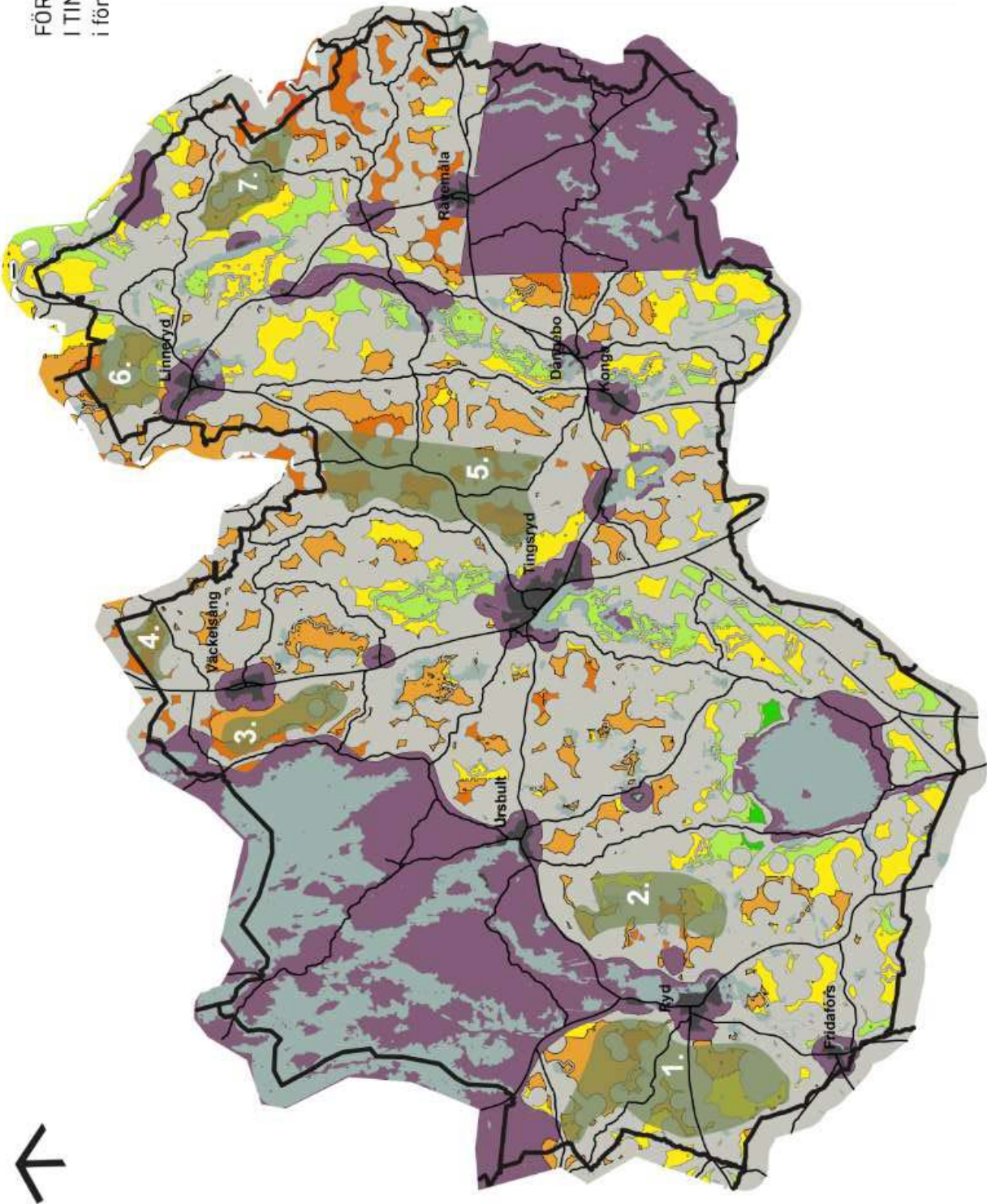
Relativt litet område som utgör en del av ett sammanhängande skogsbruksområde med några mindre utspridda jordbruksområden. Områden tangerar naturvårdprogrammet (klass 3) och innehåller spridda fornlämnar och sumpskogar.

Området har få natur- och kulturvärden att ta hänsyn till. Det finns både ett flertal vägar och kraftledningar vilket underlättar en etablering. Det är viktigt att man tar hänsyn till landskapsbild och den spridda bebyggelsen.

Det populära vandringsstråket Utvandrarleden passerar genom område 7. Vid en framtida prövning av vindkraft skall hänsyn tas till detta.



**FÖRSLAG - VINDKRAFT  
I TINGSRYDS KOMMUN**  
i förhållande till årsmedelvind



Årsmedelvind 72 m över  
nollplanförskutningen.

**Teckenförklaring**

- Kommungräns
- Allmänna vägar
- Valten
- Tärforter
- Områden där kommunen  
avser att främja vindkraft
- Områden där kommunen  
avser att inte stödja vindkraft
- Områden där kommunen  
anser det kan vara lämpligt  
med vindkraft beroende på  
de lokala förutsättningarna

**Vindhastighet (m/s)**

- 6.20- 6.35
- 6.35- 6.50
- 6.50- 6.60
- 6.60- 6.70
- 6.70- 6.85
- 6. Karta 3



### 3.4 Generella riktlinjer för vindkraftsetableringar

Riktlinjerna gäller vindkraftverk större än gårdsverk. Ett gårdsverk har normalt en totalhöjd på ca 20 meter och syftar till att generera el för en till två fastigheter, se vidare Mindre verk sid 22. Generellt gäller följande riktlinjer för all vindkraftverketablering inom Tingsryds kommun.

Etablering av vindkraftverk i Tingsryds kommun kan medföra både positiva och negativa effekter ur ett näringslivsperspektiv. Hållbar näringslivsutveckling är ett viktigt mål för Tingsryds kommun. Följande ställningstagande har legat till grund för klassindelningen av utbyggnadsområden för vindkraft:

- ✓ Kommunen ska verka för att öka den förnybara energiproduktionen samt verka för att skapa arenor och mötesplatser för att främja näringslivets utveckling inom vindkraftsområdet.
- ✓ Vindkraftsplanen ska bidra till en god hushållning med såväl vindenergin som med andra resurser.
- ✓ Generellt föredras en vindkraftutbyggnad med större vindkraftverk i sammanhållna grupper eftersom detta ger en mindre påverkan på landskapet.
- ✓ Kommunen ska verka för att företagare inom besöksnäringen samverkar med varandra, tillsammans med vindkraftsaktörer och med kommunen för att finna optimala placeringar så att unika miljöer och områden inte blir mindre attraktiva på grund av vindkraft.

#### 3.4.1 Många små eller få stora vindkraftverk

Påverkan på omgivningen är till stor del beroende av verkens storlek (höjd) samt av antalet verk i en grupp. Tingsryds kommun prioriterade områden är av varierad storlek till yta vilket ger olika förutsättningar och möjligheter.

- ✓ Generellt föredras större grupper av vindkraftverk framför enstaka verk eftersom detta ger mindre påverkan på landskapsbilden och att det ger utrymme för största elproduktionen. På detta sätt koncentreras visuella påverkan.
- ✓ Vindkraftsplanen ger utrymme både för stora grupper och mindre etableringar. Kommunen prioriterar grupper om 3-10 verk. Vid ytterligare etableringar av enstaka vindkraftverk bör i första hand en placering väljas, som ansluter till befintliga vindkraftverk. Inom ytor som bara rymmer ett enda vindkraftverk och där man inte stör andra etableringsmöjligheter bör man kunna acceptera ensamma verk.

##### 3.4.1.1 Stora verk

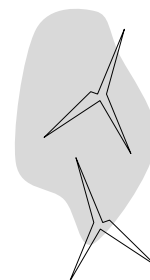
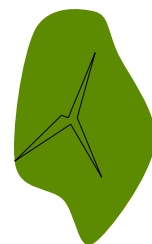
Höjden på vindkraftverk har stor betydelse för den visuella påverkan. Det är i dagsläget vanligt att vindkraftverken har en tornhöjd på 80-105 m och en rotordiameter på 90 m vilket ger en totalhöjd på ca 150 m. Tekniken utvecklas dock och verk med tornhöjder på 125 m och en totalhöjd på ca 170 m kommer att bli allt vanligare. Särskilt aktuellt kan detta bli i skogsområden där de goda vindförhållandena finns framförallt på 103 m över nollplansförskjutningen.

### 3.4.1.2 Mindre verk

Landskapets tålighet för mindre verk kan bedömas som något högre än för större verk. Däremot när det gäller bullerstörning bör dessa verk behandlas som vilka andra verk som helst eftersom påverkan kan vara minst lika stor. Detsamma gäller oftast påverkan på natur- och kulturvärden. Mindre verk som är avsedda att energiförsörja enstaka bostadshus eller brukningsenhet kallas ofta gårdsverk. Totalhöjden på dessa är oftast högst 25-30 m. Mindre verk får placeras i grupper om två vindkraftsverk i anslutning till varandra. Etableringar av mindre verk bör vara tydligt avskilda från andra vindkraftsetableringar.

### 3.4.2 Riktlinjer som är generella för vindkraftsutbyggnad inom utpekade områden i Tingsryds kommun (grönt och grått område)

- ✓ Mellankommunalt samråd ska genomföras vid etablering närmare kommungräns än 5 km.
- ✓ Restriktioner i kap 8, Störningar och risker ska beaktas.
- ✓ Grupper bör ordnas utifrån hänsyn till natur- och kulturmiljö, kap 7.
- ✓ Vid addering av nya verk till en befintlig grupp ska de nya verken inordna sig i de befintliga verkens struktur. Om möjligt bör verk av samma storlek och typ väljas.
- ✓ Vindkraftverk inom en grupp bör vara lika. Stor hänsyn bör tas vid utformning av verken när det gäller färgsättning och höjd. Det är en fördel om vindkraftsaggregatets transformatorstation är placerad inne i turbin- eller tornhuset och inte som fristående enhet.
- ✓ Känslighetsbedömningarna för respektive landskapskaraktär i kap 6 ska vara vägledande vid placering och utformning av vindkraftsverk och grupper. Stor hänsyn ska också tas till de riksintressen som återfinns inom området.



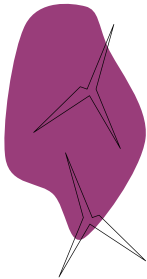
### 3.4.3 Riktlinjer för vindkraftsutbyggnad inom område som kommunen avser att främja för vindkraft (grönt område)

Ansökan om att få uppföra vindkraftverk inom dessa områden bör av kommunen bedömas välvilligt. Kommunen avgör från fall till fall - beroende på projektets omfattning och förväntade påverkan - om detaljplaneläggning krävs.

- ✓ Grupper om 3- 7 verk prioriteras.
- ✓ Större grupper bör placeras i sin helhet inom ett och samma landskapsrum.
- ✓ I känsliga landskapskaraktärer rekommenderar kommunen ett avstånd på ca 2 km mellan större grupper. Detta gäller även i förhållande till grupper inom ovanstående område. Här ska poängteras att dessa skyddsavstånd endast är riktlinjer. I det enskilda fallet, beroende på förutsättningarna i området, kan det därför bli aktuellt med både kortare och längre avstånd. En bedömning måste således alltid genomföras för det enskilda fallet.

### 3.4.4 Generella riktlinjer för vindkraftsutbyggnad inom område som kommunen anse kan vara lämpligt för vindkraft (grått område)

- ✓ Grupper om minst 3 verk prioriteras. Med fördel kan även enstaka verk etableras.
- ✓ Även mindre grupper bör ordnas utifrån det specifika landskapssammanhanget. De landskapskaraktäristiska grupper som utmärker Tingsryds kommun värnas bl. a genom att de gränser, rum och riktningar som topografi, skogsvolymer och infrastruktur ger upphov till följs. Grupper bör placeras i sin helhet inom ett och samma landskapsrum.



### 3.4.5 Område olämpliga för etablering av vindkraft (lila område)

Kommunen kommer inom dessa områden att vara ytterst restriktiv när det gäller att tillstyrka ansökningar enligt Plan- och bygglagen respektive Miljöbalken.

- ✓ För eventuella etableringar ska restriktioner i kapitel 6-9 beaktas.
- ✓ Kommunen är restriktiv till vindkraftetableringar i sjöar men kräver en prövning i varje enskilt fall.



Illustration: Vectura Consulting AB

