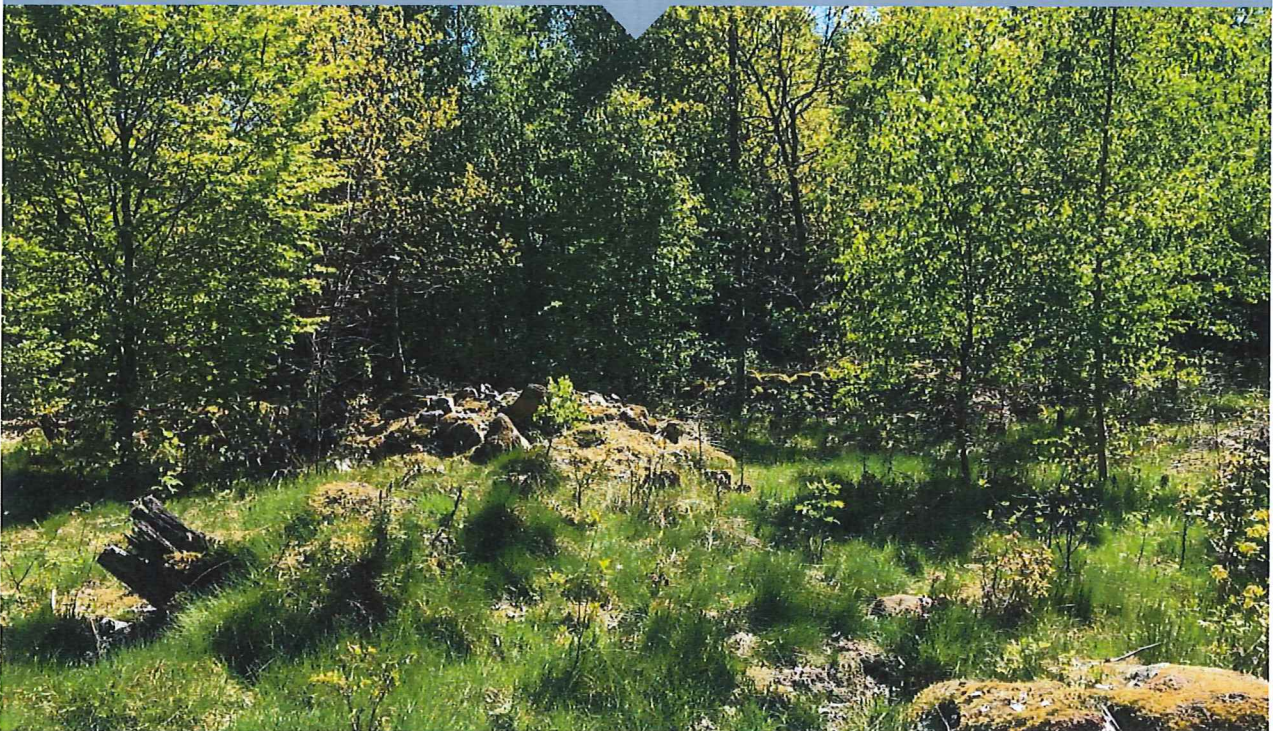


2019-06-12

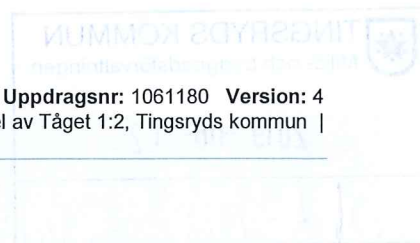
2017-0008-211/18

Tingsryds kommun

## Naturvärdesinventering, del av Tåget 1:2, Tingsryds kommun



Uppdragsnr: 1061180  
2019-06-12



Uppdragsgivare: Tingsryds kommun  
 Uppdragsgivarens kontaktperson: Hjalmar Christensen  
 Uppdragsledare: Anna-Karin Olsson  
 Inventerare: Ola Sjöstedt, Anna-Karin Olsson  
 Rapportförfattare: Anna-Karin Olsson

4	2019-06-12	Slutversion	Anna-Karin Olsson	Ola Sjöstedt	Hjalmar Christensson
3	2019-06-10	Version för granskning av beställare	Anna-Karin Olsson	Ola Sjöstedt	
2	2019-05-23	Koncept	Anna-Karin Olsson		
1	2019-04-25	Utkast	Anna-Karin Olsson		
Version	Datum	Beskrivning	Upprättat	Granskat	Godkänt

Detta dokument är framtaget av Norconsult AB som del av det uppdrag dokumentet gäller. Upphovsrätten tillhör Norconsult. Beställaren har, om inte annat avtalats, endast rätt att använda och kopiera redovisat uppdragsresultat för uppdragets avsedda ändamål.

## Sammanfattning

Inventeringsområdet är varierat men består i huvudsak av strandskog längs sjön Åsnen samt igenväxande inägomarker som tillhört ett mindre torp. Tre olika naturvärdesobjekt (delområden) kunde urskiljas vid inventeringen. Två av naturvårdsobjekten har klassificerats i naturvärdesklass 3, medan en grandominerad skog på en udde bedömts vara naturvärdesklass 4. En mindre del av området som domineras av ung gran har lämnats oklassad då den inte uppvisar några förhöjda naturvärden.

Områdets största värden består dels av strandskogen som domineras av tall men med stort inslag av andra trädslag som bok, dels av den igenväxande inägomarken med sina solvarma gläntor. Strandskogen är åldersvarierad med relativt god förekomst av äldre träd och död ved.

Den igenväxande inägomarkens främsta värden är variation, luckighet, de solvarma gläntorna och rik förekomst av stora odlingsrösen som fungerar som värmemagasin och livsmiljö för många arter. Vid fältbesöket noterades påfallande många individer av dagfjärilar. De fortfarande öppna delarna av de gamla åkrarna har en naturaliserad flora med visst inslag av blommande örter.

Inga naturvårdsarter registrerades i området, förutom ett exemplar av tibast som mest troligt är odlad och kvarstående vid resterna av torpet. Områdets främsta potential som livsmiljö för hotade och sällsynta arter bedöms vara knutna till den döda veden som har potential att hysa intressanta vedlevande insekter och utgöra viktiga födosökmiljöer för olika hackspettar. Både spillkråka och gröngöling förekommer i trakten.

Naturvärdesinventeringen (NVI) har genomförts enligt svensk standard på uppdrag av Tingsryds kommun, som en del av underlaget till en ny detaljplan. I området planeras för en relativt enkel turist- och konferensanläggning, med enkla bostadshus, samlingslokal, grillplats och bastu. Inventeringsområdet ligger på en udde i sjön Åsnen och är cirka 2,8 hektar stort. Fältbesöket genomfördes den 16 maj 2019.

Att placera byggnader i området på det sätt som planeras behöver inte stå i konflikt med områdets naturvärden så länge det inte påverkar strandskogen och de värden som är knutna till skog, såsom förekomsten av död ved och äldre, grova träd, på ett negativt sätt. Snarast kan ett utnyttjande av området skapa incitament för att bevara och sköta framförallt den gamla inägomarken så att områdets värden kan bestå och utvecklas.

## Innehåll

<b>Sammanfattning</b>	<b>3</b>
<b>1 Inledning</b>	<b>5</b>
1.1 Uppdraget	5
1.2 Genomförande	6
<b>2 Naturförhållanden</b>	<b>7</b>
<b>3 Naturvärden</b>	<b>9</b>
3.1 Riksintressen och områdesskydd	9
3.2 Tidigare dokumenterade naturvärden	10
3.3 Naturvårdsarter	11
<b>4 Naturvärdesobjekt</b>	<b>13</b>
<b>5 Landskapsobjekt</b>	<b>18</b>
<b>6 Kommentarer</b>	<b>19</b>
<b>7 Referenser</b>	<b>19</b>

**Bilaga 1:** Förklaring av naturvärdesklasserna i svensk standard för naturvärdesinventering (SS199000:2014)

# 1 Inledning

## 1.1 Uppdraget

Norconsult AB har fått i uppdrag av Tingsryds kommun att ta fram en naturvärdesinventering (NVI) för en del av fastigheten Tåget 1:2 i Tingsryds kommun, som en del av underlaget till en ny detaljplan. Inventeringsområdet ligger på en udde i sjön Åsnen och är cirka 2,8 hektar stort. I området planeras för en relativt enkel turist- och konferensanläggning, med enkla bostadshus, samlingslokal, grillplatser med mera, där naturen i området och närheten till naturen är en viktig del av konceptet.



Översiktskarta. Inventeringsområdet ligger på en udde i sjön Åsnen, cirka 7,5 km nordväst om Urshult.



Detalj-karta. Inventeringsområdet ligger på västra sidan Tågudden och är cirka 2,8 hektar stort.

## 1.2 Genomförande

Inventeringen har utförts enligt svensk standard för naturvärdesinventering (SS199000:2014) med detaljeringsgraden *detalj* och med tilläggen *naturvärdesklass 4* och *värdeelement*.

Enligt svensk standard klassificeras naturområden i fyra värdeklasser, där klass 4 är ett tillägg till standardutförandet:

- Naturvärdesklass 1 – högsta naturvärde
- Naturvärdesklass 2 – högt naturvärde
- Naturvärdesklass 3 – påtagligt naturvärde
- Naturvärdesklass 4 – visst naturvärde

Naturområden som faller inom någon av de fyra värdeklasserna benämns naturvärdesobjekt och kan anses ha förhöjda naturvärden i förhållande till natur som inte alls uppfyller kriterierna för att bli klassad. En mer utförlig beskrivning av de olika naturvärdesklassernas innebörd finns i bilaga 1.

Bedömningen av naturvärdesklass sker utifrån två olika parametrar:

- Art (artrikedom samt förekomst av naturvårdsarter)
- Biotop (biotopkvalitet samt sällsynthet och hot)

Utöver naturvärdesobjekt ska även så kallade landskapsobjekt avgränsas och beskrivas, i den mån sådana finns. Landskapsobjekt är större områden som har betydelse för biologisk mångfald på landskapsnivå och ska avgränsas till exempel när de ingående naturvärdesobjekten tillsammans ger förutsättningar för naturvårdsarter som är knutna till ett landskap med en kombination av olika naturtyper snarare än till enskilda naturtyper.

Detaljeringsgraden *detalj* innebär att naturvärdesobjekt ska identifieras och avgränsas med en noggrannhet ner till 10 m<sup>2</sup>, eller 10 meter (för linjeformade objekt).

Tillägget *naturvärdesklass 4* innebär att även klass 4 ska karteras. (I sin grundform innehåller naturvärdesinventering enligt standard endast klass 1-3)

Tillägget *värdeelement* innebär att element som är särskilt viktiga för områdets naturvärden ska eftersökas. Exempel på värdeelement kan vara gamla träd, ihåliga träd och död ved.

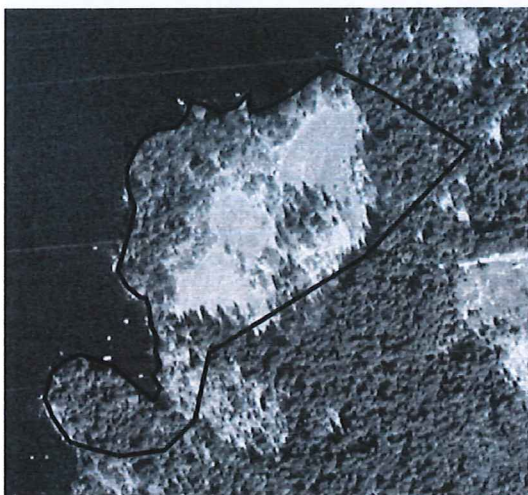
Området besöktes i fält den 16 maj 2019. Fältinventering och naturvärdesbedömningar har genomförts av Ola Sjöstedt och Anna-Karin Olsson. Rapporten har kvalitetsgranskats av Ola Sjöstedt.

Förutom inventering i fält har en genomgång gjorts av tidigare dokumenterade naturvärden i området. Använda referenser och källor anges inom parentes i texten och listas i källförteckningen längst bak i dokumentet.

## 2 Naturförhållanden

Inventeringsområdet består av skogsmark och igenväxande inägomark. Närmast sjön växer en relativt orörd strandskog, med bland annat tall, bok och ek. Strandskogens bredd varierar och inslaget av grova träd och död ved är förhållandevis stort. På udden i söder är strandskogen mer präglad av skogsbruk och består av en gles, likåldrig granskog på hållmark. Området innanför strandskogen är mosaikartat men består i huvudsak av igenväxande inägomarker som hört till ett litet torp. Runt torpruinen finns flera odlade och kvarstående växter. Längst i norr finns en granplantering.

Inägomarken präglas av stora odlingsrösen och är bitvis fortfarande öppen, i andra delar invaderad av till exempel björksly, med inslag av ung ek och rönn. Vissa kanter och partier kring de gamla åkrarna, odlingsrösen och kring torpruinen har tydligare skogsmarksprägel med inslag av äldre träd och utgörs sannolikt av tidigare betespräglade områden, vilket också kan anas i flygfotot från omkring 1960, se nedan. Fältskiktet (markvegetationen) är ganska sparsamt. I de fortfarande öppna, tidigare odlade delarna finns en naturaliserad gräsvegetation med inslag av örter som gökärt, blodrot och liten blåklocka. Gläntorna och odlingsrösen bidrar tillsammans till ett varmt mikroklimat som kan gynna många arter, bland annat olika insekter.



På det historiska ortofotot från omkring 1960 (vänster) syns den öppna inägomarken tydligt. Modern ortofoto till höger för jämförelse. Svart linje = inventeringsområdets gränser.

Inventeringsområdet utgör en del av ett mycket varierat och tydligt kulturpräglat landskap på Tågudden, med öppna marker runt torp och gårdar och många olika typer av skog, som i sin tur utgör en del Åsnenområdet. Åsnenområdet har ett för Småland mildt klimat och runt sjön finns stora arealer med värdefulla lövskogar. I områden med gammal ädellövskog finns en mycket rik lav- och mossflora och insektsfauna (Länsstyrelsen i Kronobergs län, 1999).

Klimatet avspeglas i inventeringsområdet, som har ett påfallande stort inslag av lövträd som bok och ek. Inventeringsområdets äldre träd och förhållandevis stora inslag av död ved bidrar till Åsnenområdets värden.



*Strandskogen närmast sjön Åsnen är varierad med ett relativt stort inslag av grova träd och död ved.*



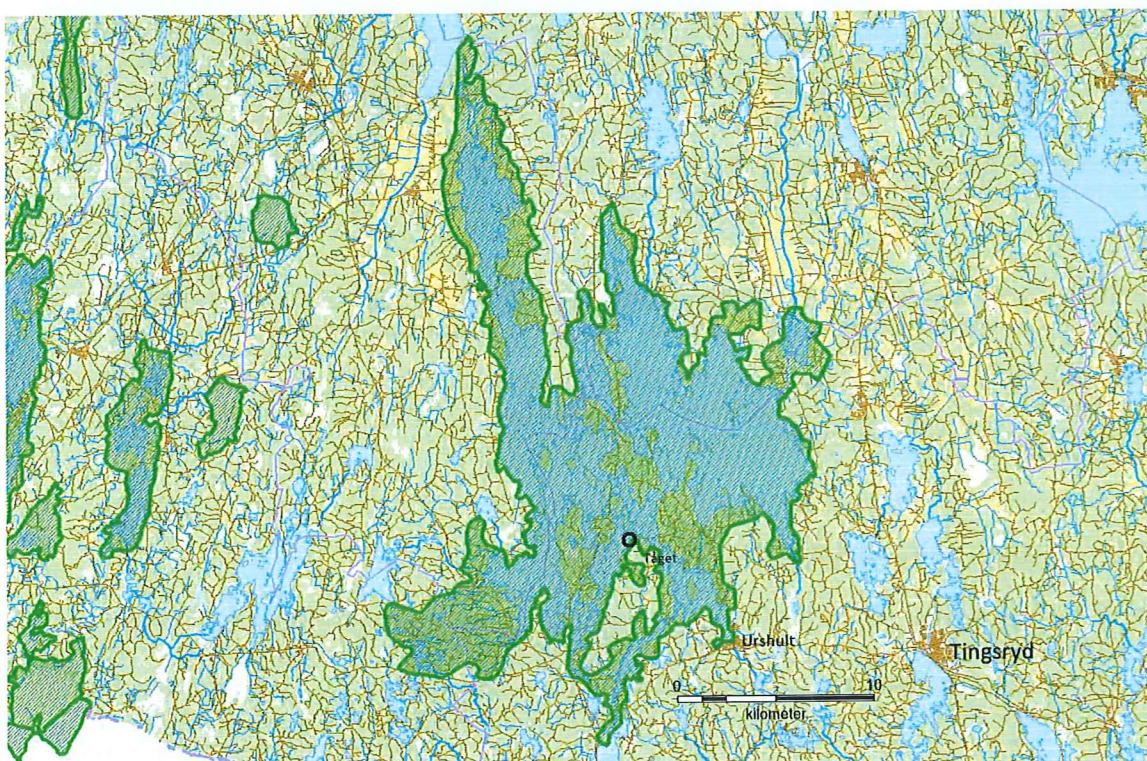
*Flera stora odlingsrösen präglar den gamla inägomarken som befinner sig i olika stadier av igenväxning.*



## 3 Naturvärden

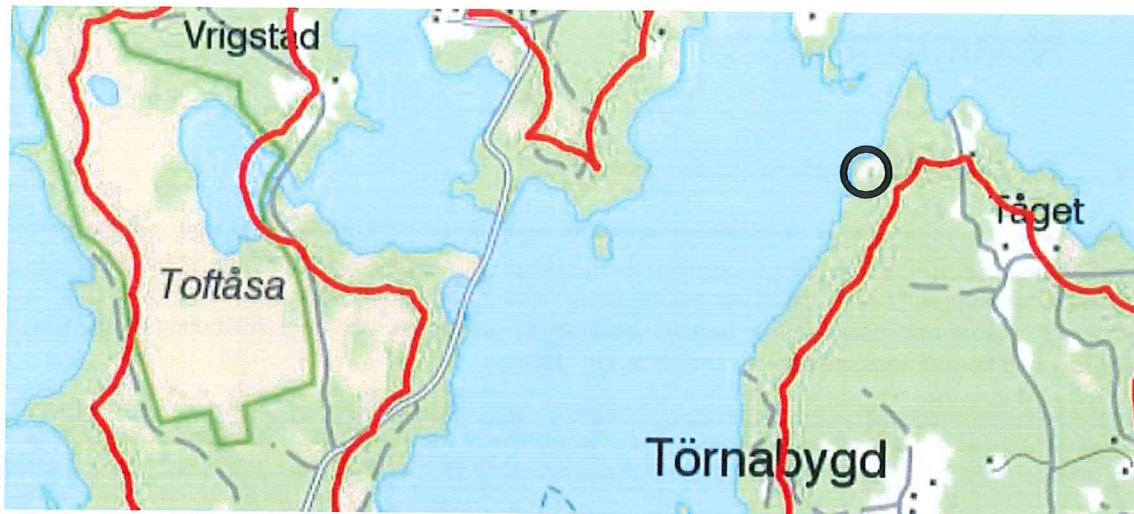
### 3.1 Riksintressen och områdesskydd

Åsnenområdet är utpekad som riksintresseområde för naturvård (NRO07024). Områdets värden beror bland annat på ett förhållandevis mildt klimat och ett mångformigt sjösystem i ett varierat landskap. Områdets naturvärden består bland annat i värdefulla lövskogar, gammal ädellövskog med en rik moss- och lavflora och insektsfauna, betade strandängar, rikt fågelliv och ängsfruktodlingar med en slättergynnad flora (Länsstyrelsen i Kronobergs län, 1999).



*Hela Åsnen med stränder och öar är utpekad som riksintresse för naturvård. Inventeringsområdet ligger inom riksintresseområdet och är markerat med svart ring. (Naturvårdsverket 2019)*

Inventeringsområdet omfattas även av utökat strandskydd, 200 meter på land, enligt miljöbalkens kapitel 7 (Länsstyrelsen i Kronobergs län, 2019). I Tingsryds kommuns översiktsplan (Tingsryds kommun, 2018) är området utpekad som ett så kallat LIS-område (Landsbygdsutveckling i strandnära läge) vilket påverkar möjligheten att få dispens från strandskyddsbestämmelserna för till exempel en turistanläggning där tillgång till stränder och vatten är en förutsättning, eller åtminstone en avsevärd fördel.



Utsnitt ur karta över utökad strandskydd (Länsstyrelsen i Kronobergs län, dnr 515-5240-12). Hela inventeringsområdet ligger inom strandskyddat område.

Inventeringsområdet omfattas inte av skyddsformerna nationalpark, naturreservat, biotopskydd eller Natura 2000-område. Området omfattas heller inte av några naturvårdsavtal.

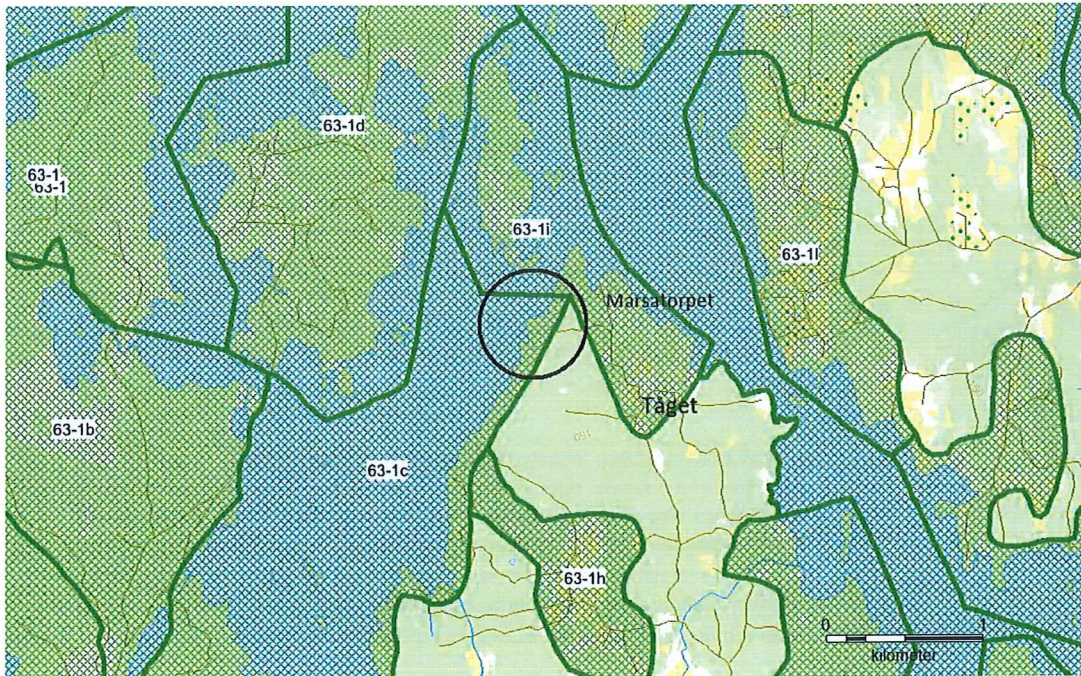
Närmaste Natura 2000-områden ligger 400-700 meter öster om inventeringsområdet vid Marsatorpet och Tåget och utgörs av artrika ängsmarker (Naturvårdsverket, 2019). Vid Tåget finns exempel på bevarade ängsfruktodlingar, som är mycket speciella för trakten.

### 3.2 Tidigare dokumenterade naturvärden

Området ingår som en del i ett större område som i Länsstyrelsens naturvårdsprogram pekas ut som värdefullt på grund av landskapsbild, biologi och geologi (63-1c Rännebäcksfjorden-Näckhallsfjorden. Frankasjön. Ålshult. Kvarnåmo). Odlingslandskapet kring Tåget (63-1i Tåget-Igelön) beskrivs som värdefullt med stengården och breda åkerrennar med ympade fruktträd. Område 1h Törnabygd beskrivs som en levande by med intressant odlingslandskap – ett lövrikt landskap med fragment av äldre betesmarker och ängar, vällagda stengårdesgårdar och fruktträd. (Länsstyrelsen i Kronobergs län, 1989).

Ingen del av inventeringsområdet finns registrerat i ängs- och betesinventeringen eller som nyckelbiotop eller naturvärdesobjekt i Skogsstyrelsens inventering (Naturvårdsverket 2019).

Själva sjön, öarna och delar av stränderna är av internationellt intresse, bland annat för sitt fågelliv och därför utpekade som så kallat Ramsar-område enligt våtmarkskonventionen (Naturvårdsverket, 2019).



*Inventeringsområdet ingår i ett större område som i Länsstyrelsens naturvårdsprogram pekas ut som värdefullt på grund av landskapsbild, biologi och geologi (63-1c Rännebacksfjorden-Näckhallsfjorden. Frankasjön. Ålshult. Kvarnamo).*

### 3.3 Naturvårdsarter

Naturvårdsarter är ett samlingsbegrepp för arter som är extra skyddsvärda, eller indikerar att ett område har höga naturvärden, eller är av särskild betydelse för biologisk mångfald (Hallingsbäck, 2013). I standarden för naturvärdesinventering ingår kategorierna skyddade arter, typiska arter, rödlistade arter, ansvarsarter och signalarter i begreppet naturvårdsarter, se faktaruta.

I rapportdatabasen Artportalen finns inga fynd av rödlistade arter rapporterade från inventeringsområdet (ArtDatabanken, 2019). Intressanta fynd från närområdet utgörs dels av arter knutna till ängsfruktodlingarna och ängs- och betesmarkerna kring Marsatorpet och Tåget, däribland slättergubbe, sommarfibbla och flera arter ängssvampar. Till rödlistade fågelarter observerade i närområdet hör spillkråka, gröngöling och stare.

Vid fältinventeringen noterades inga naturvårdsarter förutom ett exemplar av arten tibast vid torpruinen, som mest sannolikt är odlad och kvarstående.

Inventeringsområdets främsta värden bedöms vara knutna till den relativt rika förekomsten av äldre träd och död ved, framförallt i strandskogen. Sannolikheten att det förekommer intressanta vedlevande insekter knutna till äldre tall och död ved bedöms som stor. För att få svar krävs dock specialinventeringar, till exempel med fönsterfällor.

Området bedöms också ha betydelse som en del av helhetsmiljön kring udden och förekomsten av död ved har definitivt ett värde för olika hackspettsarter, även om inga hackspettar observerades just vid fältbesöket.

**FAKTARUTA****Skyddade arter**

Artskyddsförordningen omfattar bestämmelser för skyddade djur- och växtarter. Enligt förordningen är det bl a förbjudet att döda eller störa vissa djurarter som finns förtecknade i förordningens bilaga samt att skada eller förstöra dessa djurs fortplantningsområden eller viloplåter. Exempel på sådana arter är större vattensalamander, åkergröda, hasselsnok och läderbagge. Förordningen tar även upp andra arter, men för alla arter gäller inte samma starka skydd. För vissa arter som omfattas av EU:s habitatdirektiv finns även ett krav att speciella bevarandeområden (dvs Natura 2000-områden) skall utses.

**Fridlysta arter**

Naturvårdsverket och länsstyrelserna har upprättat särskilda föreskrifter om fridlysta arter i landet eller delar av landet. Dessa arter är skyddade mot exempelvis plockning, insamling och viss markexploatering. Alla grod- och kräldjur, fladdermöss och orkidéer är exempel på djur- och växtgrupper som är fridlysta i hela landet. Blåsippa är exempel på en art som har olika regler för olika delar av landet. En markexploatering som riskerar att skada fridlysta arter kräver att man ansöker om dispens hos länsstyrelsen.

**Rödlistade arter**

ArtDatabanken, som är en för Sveriges lantbruksuniversitet och Naturvårdsverket gemensam enhet, har via olika flora- och faunavårdskommittéer angivit vilka svenska växt- och djurarter som bör klassas som hotade eller missgynnade. Dessa arter kallas gemensamt för rödlistade arter. Arterna anges i sex kategorier och följer det system som Internationella Naturvårdsunionen (IUCN) presenterat för global rödlistning:

- RE. Försvunnen (Regionally Extinct)
- CR. Akut hotad (Critically Endangered)
- EN. Starkt hotad (Endangered)
- VU. Sårbar (Vulnerable)
- NT. Nära hotad (Near Threatened)
- DD. Kunskapsbrist (Data Deficient)

**Signalart**

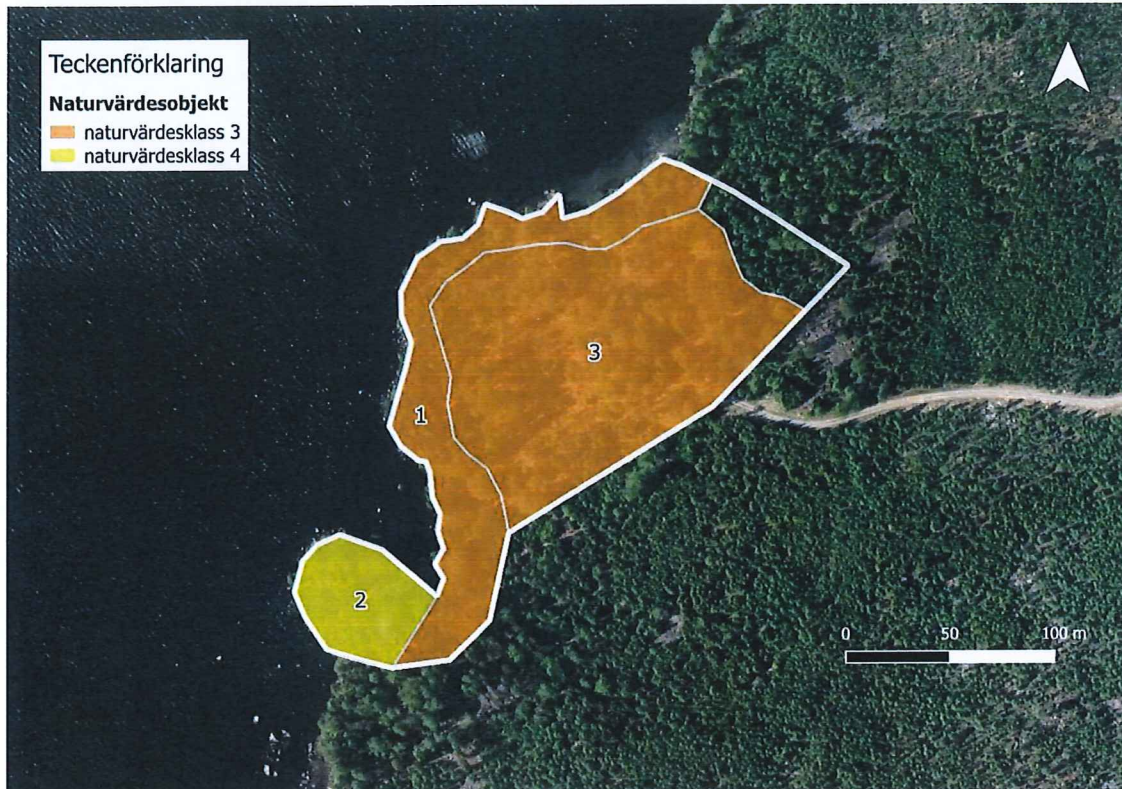
En art vars förekomst signalerar att miljön där den påträffas kan ha höga naturvärden kallas ibland signalart. En lista av signalarter har sammanställts av Skogsstyrelsen och dessa används som stöd vid inventering av nyckelbiotoper, dvs skogsmiljöer med höga naturvärden. Signalarterna omfattar kärlväxter, lavar, mossor och svampar eftersom dessa grupper lämpar sig bäst för inventering av nyckelbiotoper. De krav som en signalart skall uppfylla är enligt Skogsstyrelsen:

- Någorlunda vanlig med en jämn utbredning så att arten ofta finns där naturvärdet är högt.
- Starkt knuten till skogsbiotoper med höga naturvärden. Arten påträffas sällan där naturvärdet är lågt.
- Lätt att upptäcka i fält.
- Kan identifieras i fält. Saknar närstående förväxlingsbara arter.

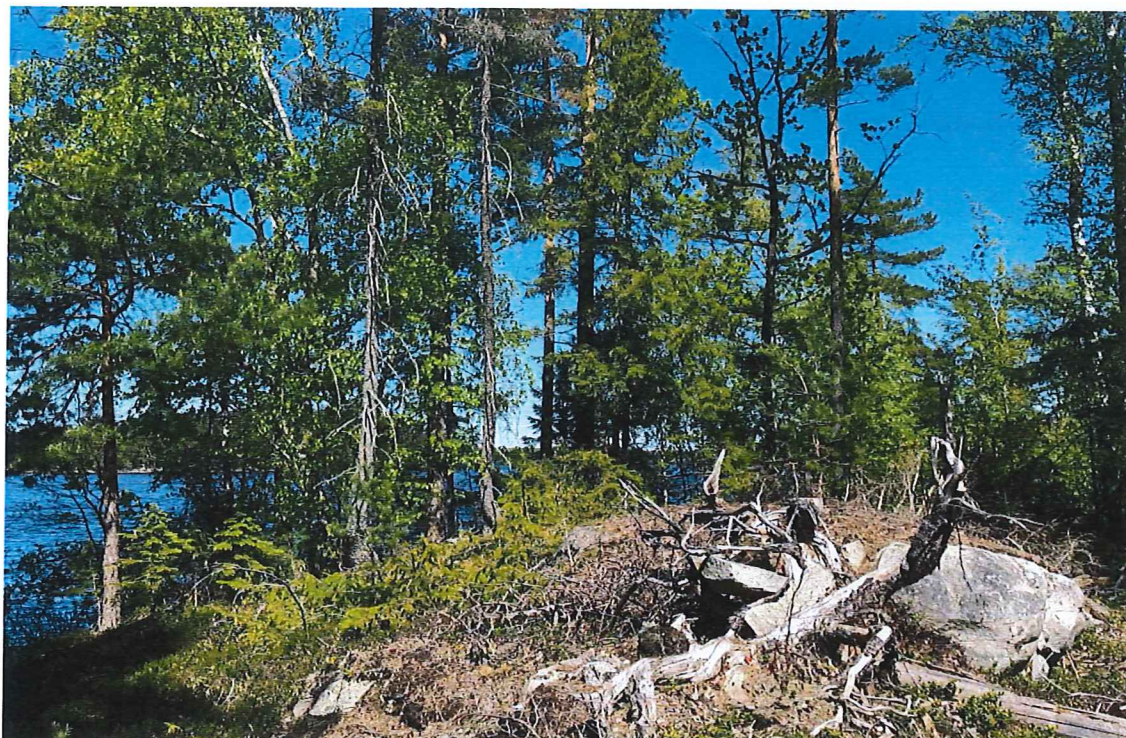
En förteckning över signalarter för ängs- och betesmarker har tagits fram av Jordbruksverket.

## 4 Naturvärdesobjekt

Tre naturvärdesobjekt har identifierats och avgränsats. Skogsmarken i nordost, som domineras av ung gran, har inte bedömts ha några förhöjda naturvärden och har därför utelämnats.



Utpekade naturvärdesobjekt. Siffrorna i kartan hänvisar till beskrivning av delobjekt på följande sidor.



<b>Område</b>	1
<b>Naturtyp</b>	Skog och träd
<b>Biotoper</b>	Strandnära blandskog med stort inslag av tall
<b>Areal</b>	0,76 hektar
<b>Beskrivning</b>	<p>Bård med olikåldrig skog längs Åsnens strand, rik på sten och block. Trädskiktet präglas av tall, varav ett flertal är gamla med grov bark och platta kronor. I strandskogen finns även relativt grov bok samt inslag av yngre ek, rönn och björk. Intrycket är en skog med kontinuitet, som inte utsatts för skogsbruk i någon större utsträckning och som sannolikt tidigare varit betad. Rester av stängsel finns i strandkanten. Inslaget av död ved, både liggande och stående är förhållandevis stort. Bland annat finns grova tall- och granlågor. Markfloran är ganska trivial, med hedvegetation av bland annat blåbär, lingon, kruståtel och kråkbär.</p> <p>Strandkanten är mestadels fast och stenig, men på några sträckor finns en strandzon med pors, starr, kabbeleka, kråklöver och svalting.</p>
<b>Värdeelement</b>	grova träd, gamla träd, död ved
<b>Naturvårdsarter</b>	-
<b>Naturvärdesklass</b>	3
<b>Motivering</b>	Biotopvärdet bedöms som påtagligt tack vare de grova, gamla träden och den relativt rikliga mängden död, solexponerad ved. Inga naturvårdsarter hittades vid inventeringen men lågorna och de stående döda träden bedöms ha stor potential som livsmiljö för vedlevande insekter, vilka är svåra att påvisa utan riktade specialinventeringar.



<b>Område</b>	2
<b>Naturtyp</b>	Skog och träd
<b>Biotoper</b>	Granskog
<b>Areal</b>	0,29 hektar
<b>Beskrivning</b>	Högvuxen granskog på en udde, med inslag av äldre tall och bok samt yngre ek och björk. Visst inslag av död ved. Viss olikåldrighet. Marken består till stor del av sten eller barrförna. Vegetationen är gles och består mest av lingon och blåbär. Torr och solexponerad miljö med mycket sten och block.
<b>Värdeelement</b>	Sten och block, död ved (visst inslag)
<b>Naturvårdsarter</b>	-
<b>Naturvärdesklass</b>	4
<b>Motivering</b>	Området har visst biotopvärde främst på grund av olikåldrighet och inslag av äldre träd som på sikt kan bli värdefulla. Artvärdet bedöms som begränsat men sammantaget har området förhöjda värden jämfört med vad som skulle varit fallet om området varit skött med moderna skogsbruksmetoder.



<b>Område</b>	3
<b>Naturtyp</b>	Igenväxningsmark/Skog och träd
<b>Biotoper</b>	Igenväxande öppen gräsmark och blandskog
<b>Areal</b>	1,6 hektar
<b>Beskrivning</b>	Igenväxande, varierad inägomark med fortfarande delvis öppna odlingsytor och många stora odlingsrösen. Även gårdstomten till ett mindre torp ingår i det inventerade området.

I de tidigare odlingsytorna finns en bitvis gles, naturaliserad gräsmarksvegetation med inslag av hagmarksväxter som vårbrodd, gökärt, liten blåklocka och blodrot. Bitvis mycket ung björk, inslag av ung ek, rönn och någon druvfläder och någon enstaka en. I områdets ytterkanter, särskilt mot norr, mer skogskaraktär med inslag av äldre träd av tall, bok, och ek. Ut mot sjön finns en dunge med grova aspar som med ytterligare några år på nacken kan bli mycket värdefulla för bland annat hackspettar.

Områdets största naturvärde består kanske i de solvarma gläntorna och de förhållandevis stora, solexponerade odlingsrösen, som lagrar värme och har potential att utgöra livsmiljö för insekter, smådäggdjur och kräldjur. Vid besöket noterades påfallande många fjärilar i gläntorna av arterna citronfjäril, sorgmantel, blåvinge (obest.) och grönsnabbvinge.

Vid gårdstomten finns flera odlade och kvarstående arter, bland annat tibast, päron, såpnejlika, fläckig lungört, narcisser och någon sorts daglilja. I anslutning till gårdstomten finns också en väl bevarad jordkällare som kan vara värdefull för bland annat fladdermöss.

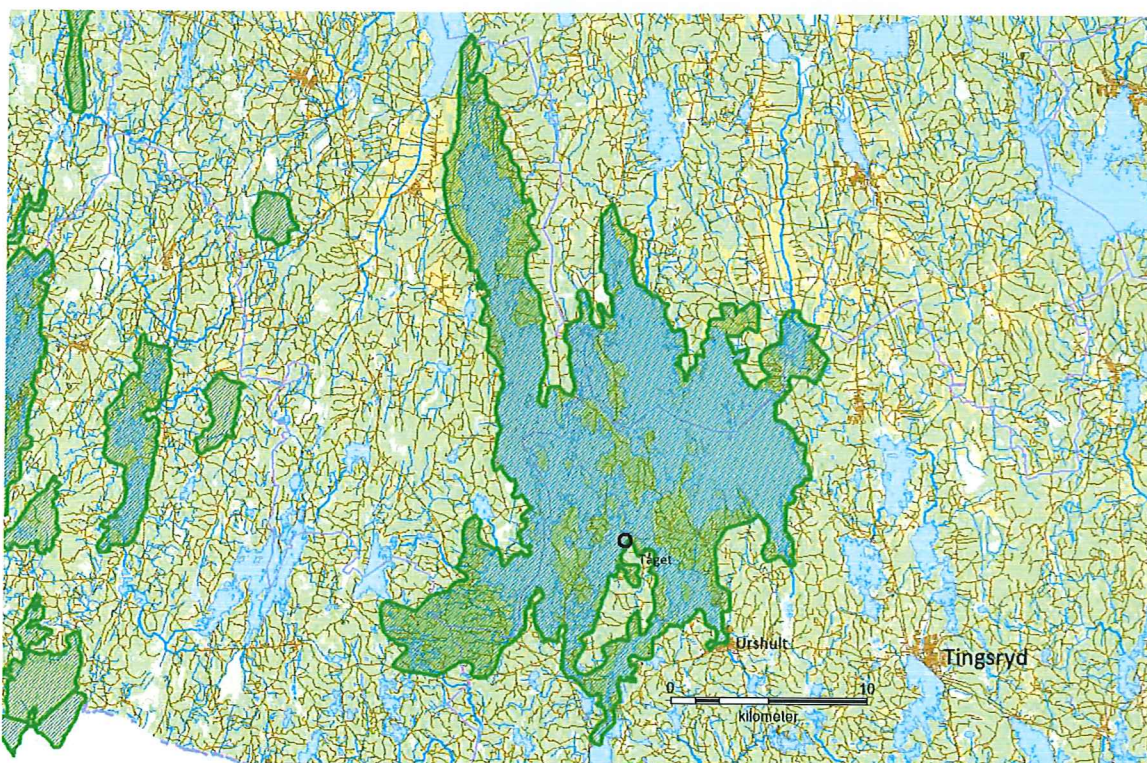


Värdeelement	Jordkällare, odlingsrösen, gläntor
Naturvårdsarter	Tibast (ett exemplar vid gårdstomten, troligen odlad och kvarstående).
Naturvärdesklass	3
Motivering	Området har påtagligt biotopvärde främst på grund av de solvarma, vindskyddade gläntorna och alla odlingsrösen som fungerar som värmemagasin och även erbjuder prång och håligheter. Artvärdet bedöms utifrån den kända förekomsten av olika arter som obetydligt, men med potential för bland annat insekter.

## 5 Landskapsobjekt

Landskapsobjekt är större områden som har värden av landskapsekologisk karaktär. De kompletterar naturvärdesobjekten och ger ett helhetsperspektiv vid bedömning av naturvärden.

I det aktuella fallet kan hela riksintresseområdet för naturvård, Åsnenområdet (NRO07024), betraktas som ett landskapsobjekt, i vilket det aktuella inventeringsområdet utgör en del och bidrar med sina värden, även om det inventerade området inte i sig håller högsta naturvärdesklass.



*Hela riksintresseområdet för naturvård kan betraktas som ett landskapsobjekt, av vilket inventeringsområdet utgör en del.*

### Landskapsobjekt 1

<b>Område</b>	L1. Åsnen (NRO07024)
<b>Biotoper</b>	Sjön Åsnen med öar och strandzoner.
<b>Beskrivning</b>	Åsnenområdet är det största och mest mångformiga sjösystemet i den naturgeografiska regionen Sydöstra Smålands sjö- och skogrika slättområde. Det har mycket omväxlande stränder, ett varierat moränlandskap, bland annat ändmoräner i områdets sydvästra del, och vackra rullstensåsar. Sjön och dess närmaste omgivning har ett för Småland milt klimat. Runt sjön finns stora arealer med värdefulla lövskogar. Åsnenområdet är ett av de viktigaste kärnområdena av lövskogar i den boreonemorala zonen. I områden med gammal ädellövskog finns en mycket rik lav- och mossflora och insektsfauna. Ängsfruktodlingarna som finns kvar i södra Åsnenområdet är unika med en representativ slättergynnad flora. (Länsstyrelsen i Kronobergs län 1999)

## 6 Kommentarer

Områdets främsta värden ligger i den art- och åldersvarierade strandskogen (naturvärdesobjekt 1) med relativt mycket död ved, men även i den igenväxande inägomarkens (naturvärdesobjekt 3) mosaik av gläntor, odlingsrösen, öppen gräsmark och trädklädda delar.

För att områdets naturvärden ska bestå och helst utvecklas är det viktigt att strandskogen får fortsätta utvecklas fritt, möjligen med undantag av åtgärder för att förhindra inträngning av gran, samt att den döda veden lämnas. Bården med strandskog kan gärna utvidgas. Även de mer skogslika delarna av inägomarken bör lämnas för mer eller mindre fri utveckling.

De gamla inägomarkerna bör i övrigt förhindras att växa igen ytterligare. Värdena kan förstärkas genom skötsel, bland annat genom att odlingsrösen åtminstone delvis kan vara fortsatt solexponerade. Gläntorna och den öppna marken kan gärna utvidgas genom att tränga tillbaka sly och ungskog.

I de öppna gräsmarkerna finns vissa inslag av en naturaliserad flora med arter som hör hemma i betesmarker. Bete vore positivt, även för att förhindra nya slyuppslag, men kanske inte helt realistiskt eller förenligt med planerna för området. Slätter är ett alternativ. Om slätter tillämpas bör det avslagna gräset samlas upp och transporteras bort, annars kvävs vegetationen, grässvålen luckras upp och floran blir på sikt mindre varierad med dominans av gräs och mer oönskade växter som till exempel brännässla och hundkåx.

Gräsklippning kan vara ett alternativ, men då gärna i mer kreativa former, där vissa delar sköts mer intensivt, medan andra partier klipps mer sällan eller inte alls. De partier som klipps extensivt eller inte alls kan förslagsvis alternera mellan åren.

Att placera byggnader i området på det sätt som planeras behöver inte stå i konflikt med områdets naturvärden så länge det inte påverkar strandskogen och de värden som är knutna till skog, såsom förekomsten av död ved och äldre, grova träd, på ett negativt sätt. Snarast kan ett utnyttjande av området skapa incitament för att bevara och sköta framförallt den gamla inägomarken så att områdets värden kan bestå och utvecklas.

## 7 Referenser

- ArtDatabanken. (2019). Artportalen. Retrieved from <https://www.artportalen.se/>
- Hallingbäck, T. (red). (2013). *Naturvårdsarter. ArtDatabanken SLU. Uppsala.*
- Länsstyrelsen i Kronobergs län. (1989). *Kronobergs natur, naturvårdsprogram.*
- Länsstyrelsen i Kronobergs län. (1999). *Registerblad riksintresse naturvård - Åsnenområdet (NRO07024).*
- Länsstyrelsen i Kronobergs län. (2019). Information om strandskydd. Retrieved from <https://www.lansstyrelsen.se/kronoberg/foretag/mark-och-bebyggelse/ingrepp-i-skyddad-natur/dispens-strandskydd.html#0>
- Naturvårdsverket. (2019). Skyddad natur. Retrieved from <http://skyddadnatur.naturvardsverket.se/>
- Tingsryds kommun. (2018). *Översiktsplan 2030.*

## Bilaga 1

### Naturvärdesklasser, vad de innebär och vad de ungefär motsvaras av enligt svensk standard för naturvärdesinventering (SS 199000:2014)

Naturvärdesklass	Förtydligande
<b>Högsta naturvärde – naturvärdesklass 1</b> störst positiv betydelse för <i>biologisk mångfald</i>	Varje enskilt område med denna naturvärdesklass bedöms vara av särskild betydelse för att upprätthålla biologisk mångfald på nationell eller global nivå.
<b>Högt naturvärde – naturvärdesklass 2</b> stor positiv betydelse för <i>biologisk mångfald</i>	<p>Varje enskilt område med denna naturvärdesklass bedöms vara av särskild betydelse för att upprätthålla biologisk mångfald på regional eller nationell nivå.</p> <p>Naturvärdesklass 2 motsvarar ungefär Skogsstyrelsens nyckelbiotoper, lövskogsinventeringens klass 1 och 2, ängs- och betesmarksinventeringens klass <i>aktivt objekt</i>, ängs- och hagmarksinventeringens klass 1–3, ädel-lövskogsinventeringen klass 1 och 2, skyddsvärda träd enligt åtgärdsprogrammet, våtmarksinventeringens klass 1 och 2, rikkärrsinventeringens klass 1–3, limniska nyckelbiotoper, skogsbrukets klass <i>urvatten</i>, värdekärnor i naturreservat samt fullgoda Natura 2000-naturtyper. Detta förutsatt att de inte uppfyller högsta naturvärde.</p>
<b>Påtagligt naturvärde – naturvärdesklass 3</b> påtaglig positiv betydelse för <i>biologisk mångfald</i>	<p>Varje enskilt område av en viss naturtyp med denna naturvärdesklass behöver inte vara av särskild betydelse för att upprätthålla biologisk mångfald på regional, nationell eller global nivå, men det bedöms vara av särskild betydelse att den totala arealen av dessa områden bibehålls eller blir större samt att deras ekologiska kvalitet upprätthålls eller förbättras.</p> <p>Naturvärdesklass 3 motsvarar ungefär ängs- och betesmarksinventeringens klass <i>restaurerbar ängs- och betesmark</i>, Skogsstyrelsens <i>objekt med naturvärde</i>, lövskogsinventeringens klass 3, ädellövskogsinventeringens klass 3, våtmarksinventeringens klass 3 och 4 samt skogsbrukets klass <i>naturvatten</i>.</p>
<b>Visst naturvärde – naturvärdesklass 4</b> viss positiv betydelse för <i>biologisk mångfald</i>	<p>Varje enskilt område av en viss naturtyp med denna naturvärdesklass behöver inte vara av betydelse för att upprätthålla biologisk mångfald på regional, nationell eller global nivå, men det är av betydelse att den totala arealen av dessa områden bibehålls eller blir större samt att deras ekologiska kvalitet upprätthålls eller förbättras.</p> <p>Naturvärdesklass 4 motsvarar inte någon klass i de större nationella inventeringar som gjorts. Naturvärdesklass 4 motsvarar ungefär områden som omfattas av generellt biotopskydd men som inte uppfyller kriterier för högre naturvärdesklass.</p> <p>Naturvärdesklass 4 är användbar för områden som tydligt påverkats av mänsklig aktivitet men där det trots allt finns biotopkvaliteter eller arter av viss positiv betydelse för biologisk mångfald, t.ex. äldre produktionsskog med flerskiktat trädbestånd men där andra värdestrukturer och värdeelement saknas.</p>

