



Samrådsunderlag

Korrö avloppsreningsverk

Undersökningssamråd enligt 6 kap. miljöbalken

Tingsryd, 2026-04-08

Innehållsförteckning

1 Inledning.....	4
1.1 Administrativa uppgifter	4
2 Bakgrund	4
2.1 Korrö avloppsreningsverk.....	4
2.2 Linneryd avloppsreningsverk.....	4
2.3 Behovet av nytt verk i Korrö.....	5
3 Vad anmälan avser	5
4 Lokalisering.....	5
4.1 Områdesbeskrivning.....	5
4.2 Planförhållanden	6
4.3 Recipient.....	6
4.3.1 Status och miljö kvalitetsnormer	6
4.3.2 Utsläppssituation i nuläget.....	6
4.4 Naturmiljö och skyddade områden.....	7
5 Verksamhetsbeskrivning.....	7
5.1 Dimensioneringsförutsättningar	7
5.2 Reningsprocess	7
5.3 Utloppsledning och utsläppspunkt.....	9
5.4 Ledningsnät	9
5.5 Egenkontroll och provtagning	9
6 Utsläppskrav	10
7 Alternativ.....	10
7.1 Nollalternativet	10
7.2 Alternativ lokalisering	10
7.3 Alternativ process	11
8 Förutsedd miljöpåverkan.....	11
8.1 Byggskede	11
8.1.1 Naturmiljö	11
8.1.2 Utsläpp till mark och vatten.....	12
8.1.3 Buller och vibrationer	12
8.1.4 Hantering av kemiska produkter	12
8.2 Driftskede	12
8.2.1 Utsläpp till vatten.....	12

8.2.2 Lukt och utsläpp till luft	13
8.2.3 Buller.....	13
8.2.4 Resursanvändning	13
8.2.5 Risker och säkerhet.....	14
9 Samrådsprocess.....	14
10 Pågående och planerade utredningar.....	14
11 Tidplan	15
Bilageförteckning	15

1 Inledning

Tingsryds kommun planerar att uppföra ett nytt avloppsreningsverk i Korrö som en central del i projektet Östra Försörjningen, vars syfte är att skapa en långsiktigt robust, sammanhållen och modern vatten- och avloppsstruktur i den östra delen av kommunen.

Det nya reningsverket ska ersätta två befintliga anläggningar, Korrö avloppsreningsverk, och Linneryds avloppsreningsverk, som båda har begränsad kapacitet, tekniska brister och saknar möjlighet att uppfylla framtida krav på rening och driftstabilitet.

Spillvatten från Linneryd, Korrö, Älmeboda och Rävemåla kommer i framtiden att ledas till det nya verket via de överföringsledningar som byggs inom Östra Försörjningen.

Det nya reningsverket är avsett för en total belastning under 2 000 personekvivalenter (pe) och dimensioneras för att säkerställa en stabil rening med god marginal till miljökvalitetsnormerna för Ronnebyån.

Detta samrådsunderlag har tagits fram inför undersökningssamråd enligt 6 kap. 24 § miljöbalken, som föregår anmälan enligt 9 kap. 6 § miljöbalken. Underlaget är utformat i enlighet med miljöbedömningsförordningen (2017:966) 8–9 §§.

1.1 Administrativa uppgifter

<i>Huvudman:</i>	Tingsryds kommun, VA-avdelningen
<i>Organisationsnummer:</i>	212000-0640
<i>Anläggningsnamn:</i>	Korrö avloppsreningsverk
<i>Fastighetsbeteckning:</i>	Stenvärmsholm 1:13
<i>Kontaktperson:</i>	Mana Afshar, miljöingenjör
<i>Tillsynsmyndighet:</i>	Miljö- och byggnadsnämnden i Tingsryds kommun
<i>Verksamhetskod (planerad):</i>	90.10 – Rening av avloppsvatten

2 Bakgrund

Kommunens nuvarande reningsstruktur i området består av två små anläggningar:

2.1 Korrö avloppsreningsverk

Äldre anläggning med begränsad kapacitet, sårbar process, och återkommande risk för påverkan vid högflöden. Verket saknar teknisk utvecklingsmöjlighet och ligger nära den känsliga recipienten Korröbäcken.

2.2 Linneryd avloppsreningsverk

Reningsverket i Linneryd är föråldrat och ligger geografiskt och tekniskt fel för långsiktig drift. Verket bedöms inte vara lämpligt att bygga ut, då platsen är begränsad och ledningsstrukturen inte är effektiv för framtida anslutningar.

2.3 Behovet av nytt verk i Korrö

Utifrån en sammanvägd bedömning av tekniskt skick, reningskrav, recipientpåverkan, möjligheter till mark och utbyggnad samt effektiv och säker drift, har kommunen beslutat att samla avloppsreningen för hela östra försörjningsområdet i ett nytt, modernt reningsverk i Korrö.

Det nya verket möjliggör avveckling av två föråldrade verk, minskad känslighet för driftstörningar, förbättrade reningsresultat, betydligt minskade utsläpp till Ronnebyån och upphörande av utsläpp till Linnerydssjön.

3 Vad anmälan avser

Den planerade anmälan kommer att avse uppförande och drift av ett nytt avloppsreningsverk i Korrö. Anläggningen avses dimensioneras för att ta emot spillvatten från Korrö, Älmeboda, Rävemåla och Linneryd via planerade överföringsledningar.

Anmälan kommer att omfatta den nya anläggningen med tillhörande processutrustning, utsläppspunkt samt de markarbeten och byggnationer som krävs för att uppföra anläggningen. Genomförda undersökningar och utredningar, såsom geotekniska och miljötekniska markundersökningar samt recipientutredningar, kommer att utgöra underlag för anmälan och beskrivs översiktligt i detta samrådsunderlag.

Avveckling av befintliga avloppsreningsverk i Korrö och Linneryd samt åtgärder på överföringsledningar och ledningsnät hanteras i separata processer och ingår inte i den planerade anmälan. Anmälan avser endast det nya reningsverket med tillhörande anläggningsdelar inom verksamhetsområdet.

4 Lokalisering

4.1 Områdesbeskrivning

Den planerade lokaliseringen ligger i direkt anslutning till befintligt avloppsreningsverk. Området är sedan tidigare ianspråktaget för VA-verksamhet och präglas av teknisk infrastruktur.

Omgivningen utgörs huvudsakligen av skogsmark med inslag av låglänta och vattenpåverkade partier. Inom delar av området förekommer torv, vilket innebär att marken lokalt är mjuk och vattenpåverkad. I samband med byggnation kan därför schaktning i torv och behov av grundvattensänkning uppstå.

I anslutning till området finns ett mindre vattendrag/dike som avvattnar området mot Ronnebyån. Området påverkas därmed av närheten till ytvatten och omfattas av strandskyddsbestämmelser.

Avståndet till närmaste bostad är cirka 300 meter, vilket bedöms vara tillräckligt för att begränsa störningar från verksamheten.

Sammantaget utgör platsen en redan påverkad lokalisering med befintlig infrastruktur och goda förutsättningar för etablering av teknisk anläggning.

4.2 Planförhållanden

Området omfattas av kommunens översiktsplan där platsen anges som lämplig för tekniska anläggningar. Inga kända riksintressen eller andra planmässiga förutsättningar har identifierats som bedöms hindra etableringen.

4.3 Recipient

Utsläpp från både nuvarande och planerad verksamhet sker inom Ronnebyåns avrinningsområde. Ronnebyån är ett större vattendrag och utgör en ytvattenförekomst enligt vattenförvaltningen. Ån avvattnar ett stort område och tar emot både punktutsläpp och diffusa belastningskällor från bland annat jordbruk, bebyggelse och infrastruktur.

Ronnebyån är redan idag recipient för kommunala avloppsutsläpp och omfattas av fastställda miljö kvalitetsnormer enligt vattenförvaltningsförordningen.

4.3.1 Status och miljö kvalitetsnormer

Enligt VISS är Ronnebyån klassad med god ekologisk status. Vattenförekomsten uppnår inte god kemisk ytvattenstatus på grund av förekomst av bromerade difenyletrar samt kvicksilver och kvicksilverföreningar. Dessa ämnen omfattas av undantag enligt vattenförvaltningen och överskridanden förekommer generellt i svenska ytvatten till följd av långväga atmosfärisk deposition. Det bedöms därför inte vara tekniskt möjligt att sänka halterna av dessa ämnen till nivåer som motsvarar god kemisk ytvattenstatus genom lokala åtgärder.

För Ronnebyån gäller miljö kvalitetsnormer som syftar till att bibehålla god ekologisk status samt att uppnå god kemisk status i den utsträckning det är möjligt inom ramen för beslutade undantag. Identifierade påverkansfaktorer för vattenförekomsten utgörs bland annat av näringsämnen samt fysisk påverkan på vattendragets struktur och hydromorfologi.

Kommunala avloppsreningsverk utgör en av flera punktkällor inom avrinningsområdet, tillsammans med andra verksamheter och markanvändning, och hantering av näringsämnen från dessa verksamheter är en viktig del i arbetet med att uppfylla gällande miljö kvalitetsnormer.

4.3.2 Utsläppssituation i nuläget

I nuläget sker utsläpp av renat avloppsvatten till Ronnebyån från två kommunala avloppsreningsverk:

- **Korrö avloppsreningsverk**, som släpper renat avloppsvatten direkt till Ronnebyån, samt
- **Linneryds avloppsreningsverk**, som släpper renat avloppsvatten till Linnerydssjön, vilken i sin tur avvattnas vidare till Ronnebyån.

Detta innebär att Ronnebyån idag påverkas både direkt av utsläpp från Korrö avloppsreningsverk och indirekt av utsläpp från Linneryds avloppsreningsverk via Linnerydssjön.

Genomförda recipientutredningar visar att påverkan från Korrö reningsverk på Ronnebyån generellt är obetydligt till marginellt med avseende på både fosfor och kväve. Även påverkan från Linneryds reningsverk bedöms sammantaget vara liten i förhållande till recipientens

totala belastning, även om en viss lokal påverkan kan uppstå vid perioder med låg vattenföring.

4.4 Naturmiljö och skyddade områden

En översiktlig kartläggning har genomförts av naturvärden, biotopskydd, strandskydd samt eventuella riksintressen. Inga Natura 2000-områden berörs. Eventuellt behov av ytterligare utredningar kommer att hanteras i det fortsatta arbetet och redovisas i samband med anmälan.

5 Verksamhetsbeskrivning

Spillvatten från Linneryd, Korrö, Älmeboda och Rävemåla kommer att ledas till det planerade reningsverket i Korrö via ett system av överföringsledningar, pumpstationer och självfallsledningar.

Det nya reningsverket ersätter befintliga anläggningar i Korrö och Linneryd och dimensioneras för den samlade belastningen från dessa områden. Den totala belastningen understiger 2 000 personekvivalenter (pe).

Genom att samla reningen till en anläggning skapas bättre förutsättningar för stabil drift, högre reningsgrad och minskad påverkan på recipienten jämfört med dagens situation med två separata utsläppspunkter.

5.1 Dimensioneringsförutsättningar

Reningsverket dimensioneras utifrån den samlade belastningen från anslutna områden och omfattar:

- **Kapacitet:** <2 000 pe (max GVB)
- **Medelflöde:** ca 600 m³/dygn
- **Maximalt timflöde till anläggningen:** 120 m³/h

Det maximala inkommande flödet (120 m³/h) avser dimensionering av inloppspumpstation och mekanisk rening. Det biologiska och kemiska reningssteget dimensioneras för ett maximalt flöde om cirka 90 m³/h.

Dimensioneringen syftar till att säkerställa en robust och stabil rening även vid variationer i flöde och belastning, exempelvis vid nederbörd eller tillfälliga driftförhållanden.

5.2 Reningsprocess

Reningsverket utformas med mekanisk, biologisk och kemisk rening samt ett avslutande polerstep.

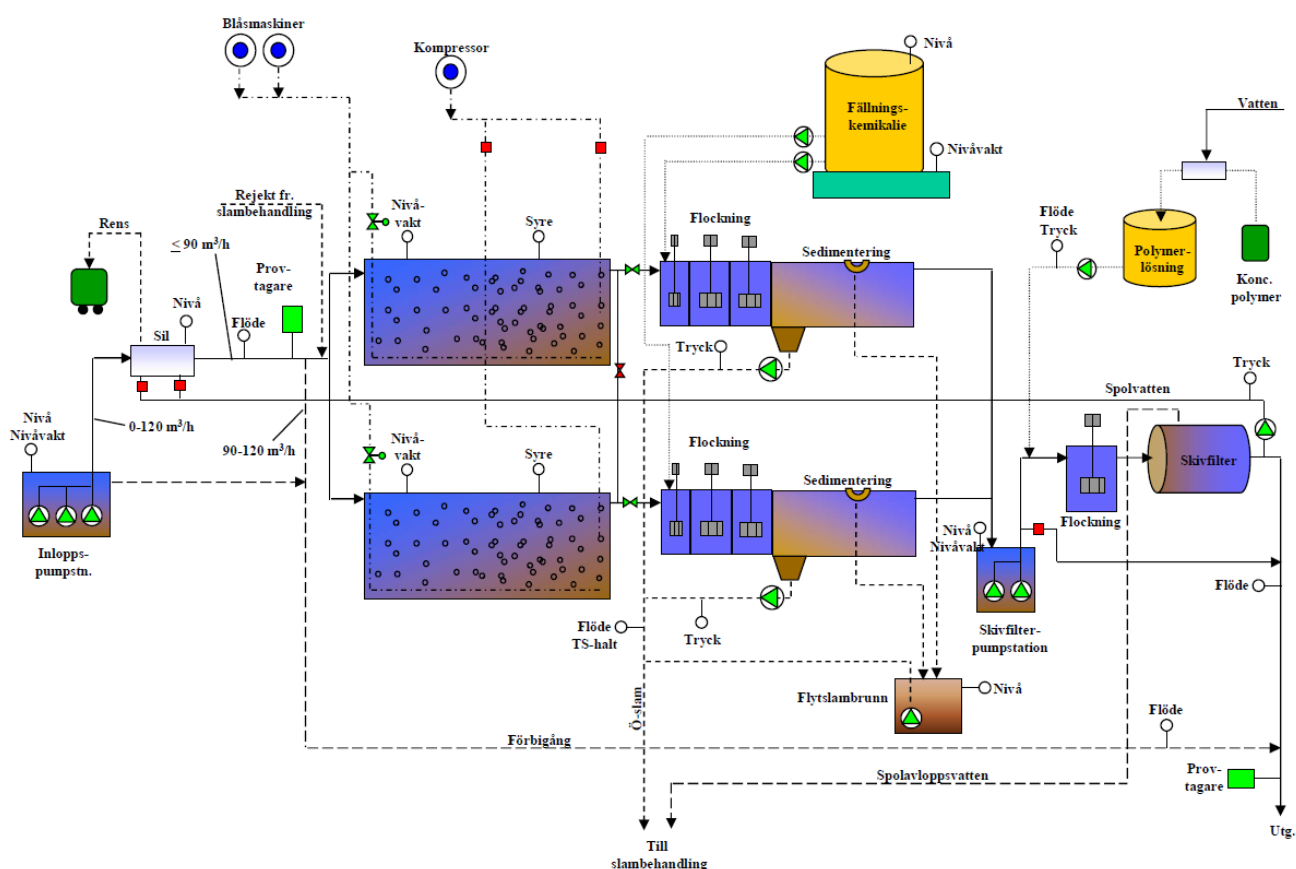
Inkommande avloppsvatten behandlas först i ett mekaniskt reningssteg med renssil och renstvättpress, där grövre partiklar avskiljs. Det avskilda rensat tvättas och avvattnas innan det transporteras för extern omhändertagning. Därefter leds vattnet till ett biologiskt

reningssteg bestående av två parallella MBBR-bassänger (Moving Bed Biofilm Reactor). I MBBR-processen växer mikroorganismer på rörliga bärare i bassängerna och bryter ned organiskt material i avloppsvattnet.

Efter den biologiska behandlingen sker kemisk fällning följt av flockning och sedimentering för avskiljning av fosfor och suspenderat material. Som ett sista steg leds vattnet till ett polersteg med flockning och skivfilter för ytterligare reduktion av partiklar innan utsläpp till recipient.

Slam som uppkommer i processen förtjockas och lagras innan det transporteras vidare till Tingsryds reningsverk för vidare behandling.

Anläggningens utformning framgår av figur 1.1 nedan.



Figur 1.1: Skiss av vattenreningsprocessen

5.3 Utloppsledning och utsläppspunkt

Det renade avloppsvattnet leds via en utloppsledning till Ronnebyån. Utsläppet sker vid en gemensam utsläppspunkt där flöde och vattenkvalitet kan följas upp.

Vid höga flöden eller driftstörningar finns möjlighet till bräddning av delvis obehandlat avloppsvatten till recipienten. Bräddning kan uppstå vid tillfälligt mycket höga inflöden, tekniska störningar eller i samband med drift- och underhållsåtgärder.

Anläggningen dimensioneras och utformas för att minimera risken för bräddning, bland annat genom robust processutformning och parallella reningslinjer. Bräddflöden kommer att mätas och registreras.

Sammantaget bedöms den planerade anläggningen bidra till minskad bräddningsrisk jämfört med dagens situation med två separata reningsverk och utsläppspunkter.

5.4 Ledningsnät

Spillvatten från Linneryd, Korrö, Älmeboda och Rävemåla kommer att ledas till det planerade reningsverket i Korrö via befintligt ledningsnät, kompletterat med nya överföringsledningar och pumpstationer inom ramen för projekt Östra försörjningen.

I Linneryd finns befintliga dammar som kan fungera som buffertvolym i systemet och ta emot bräddflöden vid höga belastningar. Dessa utgör en integrerad del av ledningsnätets funktion och bidrar till att minska påverkan på recipienten vid bräddning.

Genom överledning till ett gemensamt reningsverk skapas bättre förutsättningar för en samlad och kontrollerad hantering av flöden i systemet, vilket bidrar till en mer robust och driftsäker VA-försörjning.

5.5 Egenkontroll och provtagning

Verksamheten kommer att omfattas av egenkontroll i enlighet med förordningen (1998:901) om verksamhetsutövares egenkontroll.

Ett kontrollprogram upprättas inför driftsättning och omfattar rutiner för drift, tillsyn, underhåll och uppföljning av verksamheten. Programmet fastställs i samråd med tillsynsmyndigheten, som vid behov kan besluta om ytterligare försiktighetsmått.

Provtagning av inkommande och utgående vatten sker i enlighet med gällande föreskrifter och anpassas till anläggningens storlek och belastning. Den omfattar bland annat parametrar såsom BOD₇, fosfor, kväve och suspenderat material och syftar till att följa upp reningsfunktionen och uppfyllnad av utsläppskrav.

Flöden och eventuella bräddningar mäts och registreras. Bräddvatten provtas i den omfattning som krävs enligt gällande regelverk och kontrollprogram.

Resultat från provtagning och driftuppföljning sammanställs och rapporteras i enlighet med gällande krav.

6 Utsläppskrav

Eftersom reningen centraliseras och recipienten (Ronnebyån) är känslig, bland annat med hänsyn till dricksvattenuttag nedströms, kommer kommunen att föreslå relativt skärpta utsläppsvärden för en anläggning i denna storlek:

- **BOD₇:** 10–12 mg/l
- **Totalfosfor:** 0,3 mg/l (årligt medel)
- **Suspenderad substans:** 15 mg/l
- **Totalkväve:** inget formellt krav enligt praxis, men biologisk rening utformas för viss reduktion

De föreslagna värdena är lägre än vad två mindre anläggningar normalt klarar var för sig, vilket innebär en sammantaget minskad belastning på recipienten.

7 Alternativ

7.1 Nollalternativet

Nollalternativet innebär att den planerade anläggningen inte uppförs och att befintliga avloppsreningsverk i Korrö och Linneryd fortsatt drivs i nuvarande form.

De befintliga anläggningarna är mindre och äldre, vilket innebär begränsade möjligheter till ytterligare reningsförbättringar samt en större känslighet för variationer i belastning och flöde. Detta kan medföra ökad risk för driftstörningar och bräddningar samt svårigheter att långsiktigt upprätthålla en stabil reningsprocess.

Utsläpp från två separata anläggningar kvarstår, vilket innebär att belastningen på Linnerydssjön består och att utsläppet till Ronnebyån, som är den slutliga recipienten för båda anläggningarna, inte kan samordnas. Detta medför sämre möjligheter att optimera reningen och anpassa utsläppet till recipientens förutsättningar.

Nollalternativet medför även begränsade möjligheter att utveckla och expandera VA-nätet, vilket kan försvåra anslutning av nya fastigheter och verksamheter.

Sammantaget bedöms nollalternativet inte vara förenligt med miljöbalkens mål eller kommunens VA-planering, utan innebär att nuvarande begränsningar och risker kvarstår över tid.

7.2 Alternativ lokalisering

1–2 alternativa platser har översiktligt studerats. Den valda lokaliseringen i direkt anslutning till befintligt avloppsreningsverk bedöms sammantaget vara mest lämplig ur såväl teknisk som miljömässig synpunkt.

Platsen är sedan tidigare ianspråktagen för VA-verksamhet och etablerad infrastruktur i form av inkommande och utgående ledningar, elförsörjning och tillfartsvägar finns redan på plats. Detta innebär att behovet av nya markgrepp, ledningsdragningar och etableringsytor begränsas jämfört med en ny lokalisering. En alternativ lokalisering skulle istället innebära

behov av omfattande ny infrastruktur och större intrång på orörd mark, vilket medför både ökade kostnader och större miljöpåverkan under såväl bygg- som driftskedet.

Den aktuella platsen möjliggör även en successiv övergång från befintlig till ny anläggning, vilket minskar risken för driftstörningar under genomförandet.

7.3 Alternativ process

Som alternativ till den valda processen har även en konventionell aktivslamprocess studerats.

Aktivslam är en etablerad biologisk reningsteknik där mikroorganismer hålls suspenderade i vattenfasen och avskiljs i efterföljande sedimentering. Processen kan ge god reningseffekt, men ställer generellt högre krav på styrning, processkontroll och driftövervakning.

För den aktuella anläggningen, med relativt liten storlek och varierande belastning, bedöms aktivslamprocessen vara mer känslig för driftstörningar jämfört med MBBR-teknik. Aktivslam kräver även större bassängvolym, vilket medför ett ökat markbehov och därmed större fysisk påverkan på området.

Mot denna bakgrund har MBBR valts som huvudprocess, då den bedöms ge en mer robust och driftsäker rening med mindre behov av kontinuerlig processoptimering och ett mer yteffektivt anläggningsutförande.

8 Förutsedd miljöpåverkan

Den planerade verksamheten bedöms sammantaget medföra minskad påverkan på recipienten jämfört med dagens situation, främst genom förbättrad rening, färre utsläppspunkter och minskad risk för driftstörningar.

Nedan redovisas en översiktlig bedömning av verksamhetens miljöpåverkan.

8.1 Byggskede

Byggnationen av den planerade anläggningen innebär markarbeten, transporter och anläggningsarbeten som kan ge upphov till tillfällig påverkan på omgivningen. Påverkan är begränsad till byggskedet och upphör efter avslutade arbeten.

Arbetena planeras och genomförs så att störningar begränsas så långt som möjligt genom val av arbetsmetoder, planering av transporter och vid behov skyddsåtgärder.

8.1.1 Naturmiljö

Byggnationen sker delvis på orörd mark, vilket innebär att naturmiljön kommer att påverkas. En naturvärdesinventering kommer att genomföras och eventuella skyddsåtgärder kommer att beslutas utifrån resultatet av denna.

Schaktning planeras att ske i torv inom delar av området, vilket medför behov av grundvattensänkning. Schakt i torv omfattas i detta fall inte av tillståndsplikt. Sänkning av grundvatten utgör däremot vattenverksamhet, vilken i grunden är tillståndspliktig om det

inte kan visas att åtgärden kan genomföras utan att skada allmänna eller enskilda intressen. En bedömning av påverkan från grundvattensänkningen kommer därför att göras.

8.1.2 Utsläpp till mark och vatten

Under byggnationen kommer maskiner och kranar att finnas inom arbetsområdet, vilket innebär att risk för spill och läckage föreligger. Rutiner för att minimera denna risk finns i ett upprättat kontrollprogram.

Åtgärderna innebär i korthet följande:

- Regelbunden kontroll av maskiner, inklusive kontroll av slangar och kopplingar
- Spillberedskap, där tankning av fordon och maskiner sker på avsedd plats och under uppsikt
- Tillgång till absorptionsmedel i maskiner samt i container

Genom dessa åtgärder begränsas risken för påverkan på mark och vatten under byggskedet.

8.1.3 Buller och vibrationer

Under byggnationen ska riktvärden enligt Naturvårdsverkets allmänna råd (2004:15) om buller från byggplatser följas. Avståndet till närmaste bostad är relativt långt, vilket innebär att påverkan från buller bedöms bli begränsad. Bullermätningar kan genomföras vid behov, exempelvis om klagomål uppstår.

Viss ökning av buller kan förekomma i samband med transporter till och från området. Transporter planeras huvudsakligen ske dagtid, vilket minskar risken för störningar.

Vibrationer kan uppkomma vid exempelvis packning av massor. Risken för påverkan på närliggande anläggningar, såsom befintligt avloppsreningsverk, bedöms vara liten.

8.1.4 Hantering av kemiska produkter

Kemiska produkter kommer att hanteras i begränsad omfattning under byggskedet. Förvaring sker i tät container och kärl med sådan volym att läckage kan nå omgivande miljö förvaras inom invallning. Tankar för diesel ska vara besiktigade och godkända.

Vid val av produkter eftersträvas i första hand sådana som är klassade enligt BASTA eller som "rekommenderas" eller "accepteras" enligt Byggvarubedömningen.

8.2 Driftskede

8.2.1 Utsläpp till vatten

Förändrad utsläppssituation

Den planerade verksamheten innebär att både Korrö och Linneryds avloppsreningsverk avvecklas och ersätts av ett nytt gemensamt reningsverk i Korrö. Spillvatten från båda orterna leds då till den nya anläggningen, och utsläppet sker via en gemensam utsläppspunkt direkt till Ronnebyån.

Därmed upphör utsläppet till Linnerydssjön helt, och Ronnebyån blir ensam recipient för det renade avloppsvattnet.

Bedömning av påverkan

Den samlade påverkan på Ronnebyån bedöms inte öka, trots att allt utsläpp samlas till en punkt. Detta beror på att den nya anläggningen dimensioneras och utformas för en mer effektiv och stabil rening än de befintliga verken, vilket innebär att den totala belastningen av näringsämnen och organiskt material minskar.

Avvecklingen av utsläppet till Linnerydssjön innebär samtidigt en minskad lokal belastning på sjön, vilket är positivt ur miljösynpunkt.

Ronnebyån är ett strömmande vattendrag med god utspädningsförmåga, vilket ytterligare minskar risken för negativ påverkan, under förutsättning att reningen fungerar enligt plan.

Genom modernare processteknik och förbättrade möjligheter till kontroll och uppföljning bedöms även risken för bräddning minska jämfört med nuläget.

Samlad bedömning

Sammantaget bedöms den planerade verksamheten innebära en förbättrad miljösituation jämfört med nuläget, genom förbättrad rening, färre utsläppspunkter och minskad risk för driftstörningar. Förändringen bedöms vara förenlig med gällande miljö kvalitetsnormer för Ronnebyån och bedöms inte medföra betydande miljöpåverkan, under förutsättning att planerade skyddsåtgärder vidtas.

8.2.2 Lukt och utsläpp till luft

Reningsverket utformas som en inbyggd anläggning där samtliga processdelar hanteras inomhus. Detta begränsar spridningen av lukt till omgivningen.

Luft från processutrymmen kan vid behov behandlas, exempelvis genom ventilation eller luktreducerande teknik, innan det släpps ut till omgivningen.

Med hänsyn till anläggningens utformning, storlek och avstånd till närmaste bebyggelse bedöms luktpåverkan bli liten.

8.2.3 Buller

Bullernivåer från anläggningen bedöms vara begränsade och härrör främst från fläktar, pumpar och transporter till och från anläggningen, inklusive hämtning av slam.

Reningsverket utformas som en helt inbyggd anläggning, vilket medför att buller från processutrustning i stor utsträckning dämpas innan det når omgivningen. Naturvårdsverkets riktvärden för buller från industrin bedöms därmed kunna innehållas.

Med hänsyn till avståndet till närmaste bostäder bedöms bullerpåverkan bli liten.

8.2.4 Resursanvändning

Driften av reningsverket medför användning av kemikalier och energi samt transporter till och från verksamheten.

Resursanvändningen bedöms vara måttlig i förhållande till verksamhetens omfattning. Den planerade anläggningen innebär en mer effektiv kemikalie- och energianvändning samt minskade transporter jämfört med dagens två anläggningar.

8.2.5 Risker och säkerhet

Risker i driftskedet är främst kopplade till kemikaliehantering, driftstörningar samt bräddning vid höga flöden och nederbörd.

Anläggningen utformas med fokus på driftsäkerhet och robusthet, vilket minskar risken för oplanerade utsläpp.

Genom att ersätta två äldre anläggningar med ett nytt reningsverk förbättras förutsättningarna för en stabil process. Samtidigt finns möjligheten att hantera bräddningar lokalt i Linneryd genom befintliga dammar, vilket bidrar till att begränsa påverkan vid höga flöden.

9 Samrådsprocess

Samråd genomförs i enlighet med 6 kap. miljöbalken och syftar till att informera om den planerade verksamheten samt ge möjlighet att lämna synpunkter inför fortsatt handläggning av ärendet.

Samråd sker med Länsstyrelsen i Kronobergs län, tillsynsmyndigheten (Miljö- och byggnadsnämnden i Tingsryds kommun) samt kommunala förvaltningar som berörs av ärendet. Därutöver genomförs samråd med berörda sakägare. Även allmänheten ges möjlighet att ta del av information och inkomma med synpunkter via webb eller annan lämplig kanal.

Samrådsunderlaget tillgängliggörs under samrådsperioden och inkomna synpunkter kommer att sammanställas och bemötas i en samrådsredogörelse, vilken utgör underlag för den fortsatta handläggningen enligt miljöbalken.

10 Pågående och planerade utredningar

Inom ramen för projektet genomförs och planeras ett antal utredningar för att säkerställa en lämplig utformning och lokalisering av den planerade anläggningen samt för att bedöma påverkan på omgivningen.

En recipientutredning har genomförts för att bedöma påverkan på Ronnebyån. Även geotekniska och miljötekniska markundersökningar har utförts som underlag för projektering av anläggningen.

Vidare pågår arbete med att ta fram en miljöbedömning samt utredning av dagvattenhantering inom området.

Resultaten från dessa utredningar kommer att ligga till grund för fortsatt projektering, val av skyddsåtgärder samt den kommande anmälan enligt miljöbalken.

11 Tidplan

Projektet planeras att genomföras etappvis. Samråd genomförs under vår/sommar 2026, varefter inkomna synpunkter sammanställs och beaktas i det fortsatta arbetet.

Anmälan enligt miljöbalken planeras att lämnas in under hösten 2026.

Förutsatt att erforderliga beslut erhålls planeras byggnationen att genomföras våren 2027 till våren 2029. Därefter följer en period för provdrift och optimering, med målsättning att anläggningen tas i full drift under sommaren 2029.

Tidplanen är preliminär och kan komma att justeras utifrån resultat av samråd, fortsatt projektering samt handläggning enligt miljöbalken.

Bilageförteckning

Bilaga 1. Översiktskarta

Bilaga 2. Situationsplan

Bilaga 3. Recipientutredning

Bilaga 4. Geoteknisk markundersökning

Bilaga 5. Miljöteknisk markundersökning