

§ 301

Förslag om maxtaxa på bygg- och rivningsavfall

Dnr: KS/2022:1106

Beslut

Kommunstyrelsen föreslår kommunfullmäktige att fastställa förslag till maxtaxa på bygg- och rivningsavfall.

Sammanfattning av ärendet

Begreppet "hushållsavfall" har ersatts i lagstiftningen av det EU-rättsliga begreppet "kommunalt avfall". I samband med det beslutet hamnar bygg- och rivningsavfall från icke yrkesmässig verksamhet under kommunalt ansvar från och med 1 januari 2023. Detta innebär att kommunens renhållningsfunktion ska erbjuda fastighetsnära insamling av bygg- och rivningsavfall, samt ta emot bygg- och rivningsavfall på återvinningscentraler. Södra Smålands Avfall och Miljö AB har i dialog med entreprenörer på marknaden utarbetat en maxtaxa, baserad på typ av tjänst, avfallsslag, storlek på behållare mm.

Föreligger således förslag till maxtaxa på bygg- och rivningsavfall från Södra Smålands Avfall och Miljö AB.

Beslutsunderlag

1. Tjänsteskrivelse – beslut om maxtaxa
2. Beslut om maxtaxa
3. Bilaga 1 - text för taxetrycket
4. Protokollsutdrag teknik- och utvecklingsutskottet 2022-11-08 § 163

Beslutet skickas till
Kommunfullmäktige

Justerare



Utdragsbestyrkande

KS Teknik- och utvecklingsutskott

2022-11-08

§ 163

SSAM: Förslag till KF att anta förslag till maxtaxa på bygg- och rivningsavfall enligt förslag

Dnr: KS/2022:1106

Förslag till beslut

1. Teknik- och utvecklingsutskottet föreslår kommunstyrelsen besluta att föreslå kommunfullmäktige att anta förslag till maxtaxa.

Sammanfattning av ärendet

Föreligger förslag till maxtaxa på bygg- och rivningsavfall.

Beslutsunderlag

Från SSAM:

Tjänsteskrivelse – beslut om maxtaxa

Beslut om maxtaxa

Bilaga 1 - text för taxetrycket

Beslutet skickas till

Kommunstyrelsen

Justerare



Utdragsbestyrkande

§ 49

Dnr 2022-00089

Beslut om maxtaxa bygg- och rivningsavfall

Styrelsen för Södra Smålands Avfall & Miljö ABs beslut

Styrelsen för Södra Smålands avfall och miljö beslutar att godkänna förslaget gällande maxtaxa för insamling av bygg- och rivningsavfall som uppstått i icke yrkesmässig hantering 2023 för Tingsryd, Markaryd, Lessebo, Växjö och Älmhults kommun. Styrelsen för Södra Smålands avfall och miljö beslutar att föreslå kommunfullmäktige i respektive kommun att anta förslaget till maxtaxan för bygg- och rivningsavfall enligt nedan.

Bakgrund

Begreppet ”hushållsavfall” har ersatts i lagstiftningen av det EU-rättsliga begreppet ”kommunalt avfall”. I samband med det beslutet hamnar bygg- och rivningsavfall från icke yrkesmässig verksamhet under kommunalt ansvar från och med 1 januari 2023. Detta innebär att kommunens renhållningsfunktion ska erbjuda fastighetsnära insamling av bygg- och rivningsavfall, samt ta emot bygg- och rivningsavfall på ÅVC.

SSAM kommer att möjliggöra för privata avfallsaktörer att bli auktoriserade för att samla in bygg- och rivningsavfall som uppstått från icke yrkesmässig verksamhet. Auktoriserade företag kommer bestämma prissättning och konkurrera sinsemellan så länge de uppfyller SSAM:s krav på tjänsten, t ex att erbjuda insamling i alla fem kommuner, drivmedel och miljökrav på fordon, lämna statistik mm, samt att inte överstiga maxtaxa. SSAM kommer inte utföra insamlingen i egen regi i någon kommun.

Under november månad 2022 kommer SSAM annonsera om möjligheten att bli auktoriserad.

Förslag på maxtaxa för bygg -och rivningsavfall returpapper 2023.

SSAM har i dialog med entreprenörer på marknaden utarbetat en maxtaxa, baserad på typ av tjänst, avfallsslag, storlek på behållare mm. Entreprenörerna har sedan haft möjlighet att lämna synpunkter på förslaget. Kostnaderna är baserade på medianvärden från underlag som entreprenörerna lämnat och justerade upp med 20% på transporter samt 10% på övriga kostnader för att ta höjd för förväntade närliggande prisökningar. Undantaget är kostnaderna för behandling som är baserade på SSAM:s kostnader.

Kostnaden för respektive tjänst framgår av bilaga 1. 2

Ordförandes signatur	Justerares signatur	Utdragsbestyrkande

Beslutet skickas till
För åtgärd
Tingsryds kommun
Markaryds kommun
Lessebo kommun
Växjö kommun
Älmhults kommun

För kännedom
Jessica Cedervall, VD
My Olsenius, Redovisningscontroller

Ordförandes signatur	Justerares signatur	Utdragsbestyrkande

Bygg- och rivningsavfall som uppkommit i ej yrkesmässig verksamhet

Kostnad för hämtning och behandling av bygg- och rivningsavfall som uppkommit i ej yrkesmässig verksamhet får maximalt uppgå till belopp enligt nedan tabell.

Transport: uppställning och hemtagning	Pris/tillfälle
Container	3 900 kr
Kärl 190-660 liter	1 700 kr
Hyra per dygn	Pris
Container	120 kr
Kärl 190-660 liter	30 kr
Transportavgift kranbil	Pris/timme
Kranbil, transport och eventuell lastning hos kund	1 800 kr
Kranbil, hämtning av storsäck	1 800 kr
Storlek storsäck *	Pris/styck
Storsäck 500 liter	140 kr
Storsäck 1 000 liter	220 kr
<i>*Avgift för utkörning kan tillkomma om kunden inte hämtar sin säck</i>	
Behandlingsavgifter för olika material	Pris/ton
Asbest	1 400 kr
Gips	1 800 kr
Glas	1 300 kr
Isolering	1 400 kr
Metall	- kr
Mineral - enbart betong, tegel, klinker, keramik eller sten	600 kr

Osorterad fraktion, inklusive eftersortering	3 000 kr
Plast	1 800 kr
Tryckimpregnerat trä	2 300 kr
Träavfall, ej tryckimpregnerat trä	700 kr

Hämtning av bygg- och rivningsavfall som uppkommit i ej yrkesmässig verksamhet får endast utföras av utförare som godkänts inom Södra Smålands avfall och miljö AB:s auktorisationssystem för bygg- och rivningsavfall som uppkommit i ej yrkesmässig verksamhet. Hämtningen ska ske i enlighet med de regler som gäller i detta auktorisationssystem.

Den entreprenör som hämtar bygg- och rivningsavfall som uppkommit i ej yrkesmässig verksamhet fakturerar fastighetsägaren enligt pris som utförare och fastighetsägaren avtalat.

Jessica Cedervall

VD SSAM

Tel: 0470-41296

Beslut om maxtaxa för insamling och bygg- och rivningsavfall 2023 för Tingsryd, Lessebo, Markaryd, Växjö och Älmhults kommun

Förslag till beslut

Styrelsen för Södra Smålands avfall och miljö beslutar att godkänna förslaget gällande maxtaxa för insamling av bygg- och rivningsavfall som uppstått i icke yrkesmässig hantering 2023 för Tingsryd, Markaryd, Lessebo, Växjö och Älmhults kommun. Styrelsen för Södra Smålands avfall och miljö beslutar att föreslå kommunfullmäktige i respektive kommun att anta förslaget till maxtaxan för bygg- och rivningsavfall enligt nedan.

Bakgrund

Begreppet ”hushållsavfall” har ersatts i lagstiftningen av det EU-rättsliga begreppet ”kommunalt avfall”. I samband med det beslutet hamnar bygg- och rivningsavfall från icke yrkesmässig verksamhet under kommunalt ansvar från och med 1 januari 2023. Detta innebär att kommunens renhållningsfunktion ska erbjuda fastighetsnära insamling av bygg- och rivningsavfall, samt ta emot bygg- och rivningsavfall på ÅVC.

SSAM kommer att möjliggöra för privata avfallsaktörer att bli auktoriserade för att samla in bygg- och rivningsavfall som uppstått från icke yrkesmässig verksamhet. Auktoriserade företag kommer bestämma prissättning och konkurrera sinsemellan så länge de uppfyller SSAM:s krav på tjänsten, t ex att erbjuda insamling i alla fem kommuner, drivmedel och miljökrav på fordon, lämna statistik mm, samt att inte överstiga maxtaxa. SSAM kommer inte utföra insamlingen i egen regi i någon kommun.

Under november månad 2022 kommer SSAM annonsera om möjligheten att bli auktoriserad.

Förslag på maxtaxa för bygg -och rivningsavfall returpapper 2023.

SSAM har i dialog med entreprenörer på marknaden utarbetat en maxtaxa, baserad på typ av tjänst, avfallsslag, storlek på behållare mm. Entreprenörerna har sedan haft möjlighet att lämna synpunkter på förslaget. Kostnaderna är baserade på medianvärden från underlag som entreprenörerna lämnat och justerade upp med 20% på transporter samt 10% på övriga kostnader för att ta höjd för förväntade närliggande prisökningar. Undantaget är kostnaderna för behandling som är baserade på SSAM:s kostnader.

Kostnaden för respektive tjänst framgår av bilaga 1.

Södra Smålands avfall och miljö

Beslutet skickas till

För åtgärd

Tingsryds kommun

Markaryds kommun

Lessebo kommun

Växjö kommun

Älmhults kommun

För kännedom

Jessica Cedervall, VD

My Olsenius, Redovisningscontroller

Jessica Cedervall

VD

§ 304

Borgensavgifter för helägda kommunala företag

KS/2022:1176

Beslut

Kommunstyrelsen föreslår kommunfullmäktige besluta:

1. Borgensavgifter för helägda kommunala företag ska från och med år 2023 vara marknadsmässiga och individuella för respektive företag.
2. Beslut om fastställande av årliga borgensavgifter för respektive företag delegeras till kommunstyrelsen.
3. Tidigare beslut om borgensavgifter, KF 2015-10-26 § 163, upphör att gälla från och med 2023-01-01.

Sammanfattning av ärendet

När kommunens helägda företag upptar lån lämnar kommunen ett borgensåtagande som ger de kommunala företagen bättre villkor för lånet. Det innebär i sin tur att det kommunala företaget får en ekonomisk fördel i förhållande till motsvarande privata företag. För att kompensera – och säkra neutrala konkurrensförhållanden – ska kommunen ta ut en borgensavgift, som motsvarar denna fördel, av det kommunala företaget. Att det behövs en borgensavgift utöver den faktiska upplåningskostnaden beror på EU:s lagstiftning avseende statsstöd. Det är inte tillåtet att ge offentligt ägda företag en konkurrensfördel genom att subventionera deras finansiering. Företagens villkor för finansieringen ska vara marknadsmässiga och motsvara de villkor som företagen skulle erhålla om de hade varit ett fristående företag. Vid sidan av EU:s lagstiftning måste också Skatteverkets regler för internprissättning tas i beaktande. Borgensavgiften får varken vara för hög eller för låg, då det skulle kunna ses som skatteplanering och överföring av vinstmedel. Även ur detta perspektiv måste således borgensavgiften vara marknadsmässig.

Efter beslut i kommunfullmäktige 2015-10-26 §163 uppgår nuvarande årliga borgensavgifter i kommunkoncernen till 0,5% av borgensåtagandena för samtliga helägda kommunala företag. Frågan hade då utretts i uppdraget Hållbar ekonomi och innebar en höjning från den tidigare nivån 0,35%.

Den höjda nivån var en egen uppskattning av marknadsmässig nivå vid den tidpunkten och det konstaterades i utredningen att då gällande vägledning kring beräkning av marknadsmässiga och individuella borgensavgifter inte var möjlig att tillämpa i praktiken, bl a eftersom lokala bankkontakter signalerat stora svårigheter att ge oss tillgång till nödvändiga lokala marknadsuppgifter för att kunna göra korrekta beräkningar enligt vägledningen.

Justerare



Utdragsbestyrkande

§ 304 fortsättning

SKR, Sveriges Allmännyttan och Kommuninvest har i september 2021 givit ut en uppdaterad vägledning kring borgensavgifter för kommunala bostadsbolag, som med fördel ska tillämpas även för kommunala företag inom andra branscher. Kommunen har anlitat konsulter (Söderberg & Partners) för att göra beräkning av borgensavgifter för de helägda kommunala företagen utifrån den nya vägledningen. Beräkningen visar att kommunens nuvarande generella borgensavgift om 0,5% ligger något i underkant, men inte jättelångt ifrån, i förhållande till den marknadsmässiga nivån. Däremot är skillnaderna större för den beräknade *individuella* marknadsmässiga borgensavgiften för respektive företag. Sammantaget innebär den nya beräkningen att kommunens totala intäkt blir något högre och att företagets totala kostnader därmed också blir något högre, dock med variationer för de olika företagen. Siffrorna sammanfattas i nedanstående tabell:

	Lån med borgen 2022-08-31 (tkr)	Ny modell		Nuvarande modell		Förändring ny modell, tkr
		avgift %	årsavgift tkr	avgift %	årsavgift tkr	
Stiftelsen Tingsrydsbostäder*	271 275	0,62%	1682	0,50%	1356	326
Tingsrydsbostäder AB	64 000	0,38%	243	0,50%	320	-77
Tingsryds Industristiftelse	12 000	0,41%	49	0,50%	60	-11
TEAB	68 000	0,38%	258	0,50%	340	-82
TUFAB	142 000	0,64%	909	0,50%	710	199
Summa	557 275		3141		2786	355

* för Stiftelsen Tingsrydsbostäder (allmännyttan) har beräkning av borgensavgift ny modell har gjorts utifrån marknadsmässiga fastighetsvärden.

För att följa den nya vägledningen, och därmed lagstiftningen, behöver kommunens borgensavgifter vara marknadsmässiga och individuella för respektive företag. Det föreslås därför att det nu gällande beslutet (KF 2015-10-26 §163) upphör att gälla från och med 2023-01-01 och att borgensavgifterna istället beräknas och fastställs utifrån marknadsmässiga och individuella grunder enligt ny modell. Fastställande av årliga borgensavgifter föreslås att delegeras till kommunstyrelsen. För 2023 behöver nya borgensavgifter fastställas senast i december 2022 och för framtida år fastställs lämpligen de årliga borgensavgifterna i budgetprocessen när kommunstyrelsen föreslår kommande budgetårs borgensram för respektive företag. Lämpligt intervall för uppdatering av beräkningarna är vartannat år.

Beslutsunderlag

1. Tjänsteskrivelse Borgensavgifter för helägda kommunala företag
2. Analys Tingsryds kommun – borgensavgifter sept 2022 (Söderberg & Partners)
3. Borgensavgift för kommunala bostadsbolag – en uppdaterad vägledning (Sveriges Allmännyttan, SKR och Kommuninvest)
4. Protokollsutdrag kommunstyrelsens arbetsutskott 2022-11-07 § 209

Justerare




Utdragsbestyrkande

Kommunstyrelsen

2022-11-28

§ 304 fortsättning

**Beslutet skickas till
Kommunfullmäktige**

Justerare



Utdragsbestyrkande

KS Arbetsutskott

2022-11-07

§ 209

Borgensavgifter för helägda kommunala företag

KS/2022:1176

Beslut

Kommunstyrelsens arbetsutskott föreslår kommunstyrelsen föreslå kommunfullmäktige besluta:

1. Borgensavgifter för helägda kommunala företag ska från och med år 2023 vara marknadsmässiga och individuella för respektive företag.
2. Beslut om fastställande av årliga borgensavgifter för respektive företag delegeras till kommunstyrelsen.
3. Tidigare beslut om borgensavgifter, KF 2015-10-26 § 163, upphör att gälla från och med 2023-01-01.

Sammanfattning av ärendet

När kommunens helägda företag upptar lån lämnar kommunen ett borgensåtagande som ger de kommunala företagen bättre villkor för lånet. Det innebär i sin tur att det kommunala företaget får en ekonomisk fördel i förhållande till motsvarande privata företag. För att kompensera – och säkra neutrala konkurrensförhållanden – ska kommunen ta ut en borgensavgift, som motsvarar denna fördel, av det kommunala företaget. Att det behövs en borgensavgift utöver den faktiska upplåningskostnaden beror på EU:s lagstiftning avseende statsstöd. Det är inte tillåtet att ge offentligt ägda företag en konkurrensfördel genom att subventionera deras finansiering. Företagens villkor för finansieringen ska vara marknadsmässiga och motsvara de villkor som företagen skulle erhålla om de hade varit ett fristående företag. Vid sidan av EU:s lagstiftning måste också Skatteverkets regler för internprissättning tas i beaktande. Borgensavgiften får varken vara för hög eller för låg, då det skulle kunna ses som skatteplanering och överföring av vinstmedel. Även ur detta perspektiv måste således borgensavgiften vara marknadsmässig.

Efter beslut i kommunfullmäktige 2015-10-26 §163 uppgår nuvarande årliga borgensavgifter i kommunkoncernen till 0,5% av borgensåtagandena för samtliga helägda kommunala företag. Frågan hade då utretts i uppdraget Hållbar ekonomi och innebar en höjning från den tidigare nivån 0,35%.

Justerare

Utdragsbestyrkande

KS Arbetsutskott

2022-11-07

§ 209 fortsättning

Den höjda nivån var en egen uppskattning av marknadsmässig nivå vid den tidpunkten och det konstaterades i utredningen att då gällande vägledning kring beräkning av marknadsmässiga och individuella borgensavgifter inte var möjlig att tillämpa i praktiken, bl a eftersom lokala bankkontakter signalerat stora svårigheter att ge oss tillgång till nödvändiga lokala marknadsuppgifter för att kunna göra korrekta beräkningar enligt vägledningen.

SKR, Sveriges Allmännyttan och Kommuninvest har i september 2021 givit ut en uppdaterad vägledning kring borgensavgifter för kommunala bostadsbolag, som med fördel ska tillämpas även för kommunala företag inom andra branscher. Kommunen har anlitat konsulter (Söderberg & Partners) för att göra beräkning av borgensavgifter för de helägda kommunala företagen utifrån den nya vägledningen. Beräkningen visar att kommunens nuvarande generella borgensavgift om 0,5% ligger något i underkant, men inte jättelångt ifrån, i förhållande till den marknadsmässiga nivån. Däremot är skillnaderna större för den beräkade *individuella* marknadsmässiga borgensavgiften för respektive företag. Sammantaget innebär den nya beräkningen att kommunens totala intäkt blir något högre och att företagets totala kostnader därmed också blir något högre, dock med variationer för de olika företagen. Siffrorna sammanfattas i nedanstående tabell:

	Lån med borgen 2022-08-31 (tkr)	Ny modell		Nuvarande modell		Förändring ny modell, tkr
		avgift %	årsavgift tkr	avgift %	årsavgift tkr	
Stiftelsen Tingsrydsbostäder*	271 275	0,62%	1682	0,50%	1356	326
Tingsrydsbostäder AB	64 000	0,38%	243	0,50%	320	-77
Tingsryds Industristiftelse	12 000	0,41%	49	0,50%	60	-11
TEAB	68 000	0,38%	258	0,50%	340	-82
TUFAB	142 000	0,64%	909	0,50%	710	199
Summa	557 275		3141		2786	355

* för Stiftelsen Tingsrydsbostäder (allmännyttan) har beräkning av borgensavgift ny modell har gjort utifrån marknadsmässiga fastighetsvärden.

För att följa den nya vägledningen, och därmed lagstiftningen, behöver kommunens borgensavgifter vara marknadsmässiga och individuella för respektive företag. Det föreslås därför att det nu gällande beslutet (KF 2015-10-26 §163) upphör att gälla från och med 2023-01-01 och att borgensavgifterna istället beräknas och fastställs utifrån marknadsmässiga och individuella grunder enligt ny modell. Fastställande av årliga borgensavgifter föreslås att delegeras till kommunstyrelsen. För 2023 behöver nya borgensavgifter fastställas senast i december 2022 och för framtida år fastställs lämpligen de årliga borgensavgifterna i budgetprocessen när kommunstyrelsen föreslår kommande budgetårs borgensram för respektive företag. Lämpligt intervall för uppdatering av beräkningarna är vartannat år.

Justerare

Utdragsbestyrkande

KS Arbetsutskott

2022-11-07

§ 209 fortsättning

Beslutsunderlag

1. Tjänsteskrivelse Borgensavgifter för helägda kommunala företag
2. Analys Tingsryds kommun – borgensavgifter sept 2022 (Söderberg & Partners)
3. Borgensavgift för kommunala bostadsbolag – en uppdaterad vägledning (Sveriges Allmännyttta, SKR och Kommuninvest)

Beslutet skickas till
Kommunstyrelsen

Justerare

Utdragsbestyrkande

2022-11-04

Till kommunstyrelsens arbetsutskott

Borgensavgifter för helägda kommunala företag

Dnr KS/2022:1176

Förslag till beslut

Kommunfullmäktige beslutar

1. Borgensavgifter för helägda kommunala företag ska från och med år 2023 vara marknadsmässiga och individuella för respektive företag.
2. Beslut om fastställande av årliga borgensavgifter för respektive företag delegeras till kommunstyrelsen.
3. Tidigare beslut om borgensavgifter, KF 2015-10-26 §163, upphör att gälla från och med 2023-01-01.

Sammanfattning av ärendet

När kommunens helägda företag upptar lån lämnar kommunen ett borgensåtagande som ger de kommunala företagen bättre villkor för lånet. Det innebär i sin tur att det kommunala företaget får en ekonomisk fördel i förhållande till motsvarande privata företag. För att kompensera – och säkra neutrala konkurrensförhållanden – ska kommunen ta ut en borgensavgift, som motsvarar denna fördel, av det kommunala företaget. Att det behövs en borgensavgift utöver den faktiska upplåningskostnaden beror på EU:s lagstiftning avseende statsstöd. Det är inte tillåtet att ge offentligt ägda företag en konkurrensfördel genom att subventionera deras finansiering. Företagens villkor för finansieringen ska vara marknadsmässiga och motsvara de villkor som företagen skulle erhålla om de hade varit ett fristående företag. Vid sidan av EU:s lagstiftning måste också Skatteverkets regler för internprissättning tas i beaktande. Borgensavgiften får varken vara för hög eller för låg, då det skulle kunna ses som skatteplanering och överföring av vinstmedel. Även ur detta perspektiv måste således borgensavgiften vara marknadsmässig.

Efter beslut i kommunfullmäktige 2015-10-26 §163 uppgår nuvarande årliga borgensavgifter i kommunkoncernen till 0,5% av borgensåtagandena för samtliga helägda kommunala företag. Frågan hade då utretts i uppdraget Hållbar ekonomi och innebar en höjning från den tidigare nivån 0,35%. Den höjda nivån var en egen uppskattning av marknadsmässig nivå vid den tidpunkten och det konstaterades i utredningen att då gällande vägledning kring beräkning av marknadsmässiga och individuella borgensavgifter inte var möjlig att tillämpa i praktiken, bl a eftersom lokala bankkontakter signalerat stora svårigheter att ge oss tillgång till nödvändiga lokala marknadsuppgifter för att kunna göra korrekta beräkningar enligt vägledningen.

SKR, Sveriges Allmännyttan och Kommuninvest har i september 2021 givit ut en uppdaterad vägledning kring borgensavgifter för kommunala bostadsbolag, som med fördel ska tillämpas även för kommunala företag inom andra branscher. Kommunen har anlitat konsulter (Söderberg & Partners) för att göra beräkning av borgensavgifter för de helägda kommunala företagen utifrån den nya vägledningen. Beräkningen visar att kommunens nuvarande generella borgensavgift om 0,5% ligger något i underkant, men inte jättelångt ifrån, i förhållande till den marknadsmässiga nivån. Däremot är skillnaderna större för den beräkande *individuella* marknadsmässiga borgensavgiften för respektive företag. Sammantaget innebär den nya beräkningen att kommunens totala intäkt blir något högre och att företagens totala kostnader därmed också blir något högre, dock med variationer för de olika företagen. Siffrorna sammanfattas i nedanstående tabell:

	Lån med borgen 2022-08-31 (tkr)	Ny modell		Nuvarande modell		Förändring ny modell, tkr
		avgift %	årsavgift tkr	avgift %	årsavgift tkr	
Stiftelsen Tingsrydsbostäder*	271 275	0,62%	1682	0,50%	1356	326
Tingsrydsbostäder AB	64 000	0,38%	243	0,50%	320	-77
Tingsryds Industristiftelse	12 000	0,41%	49	0,50%	60	-11
TEAB	68 000	0,38%	258	0,50%	340	-82
TUFAB	142 000	0,64%	909	0,50%	710	199
Summa	557 275		3141		2786	355

* för Stiftelsen Tingsrydsbostäder (allmännyttan) har beräkning av borgensavgift ny modell gjorts utifrån marknadsmässiga fastighetsvärden.

För att följa den nya vägledningen, och därmed lagstiftningen, behöver kommunens borgensavgifter vara marknadsmässiga och individuella för respektive företag. Det föreslås därför att det nu gällande beslutet (KF 2015-10-26 §163) upphör att gälla från och med 2023-01-01 och att borgensavgifterna istället beräknas och fastställs utifrån marknadsmässiga och individuella grunder enligt ny modell. Fastställande av årliga borgensavgifter föreslås att delegeras till kommunstyrelsen. För 2023 behöver nya borgensavgifter fastställas senast i december 2022 och för framtida år fastställs lämpligen de årliga borgensavgifterna i budgetprocessen när kommunstyrelsen föreslår kommande budgetårs borgensram för respektive företag. Lämpligt intervall för uppdatering av beräkningarna är vartannat år.

Barnrättsperspektiv

Prövning av barnets bästa ej aktuellt då beslutet inte påtagligt och direkt rör barn eller barn som närstående.

Beslutsunderlag

1. Tjänsteskrivelse Borgensavgifter för helägda kommunala företag
2. Analys Tingsryds kommun – borgensavgifter sept 2022 (Söderberg & Partners)
3. Borgensavgift för kommunala bostadsbolag – en uppdaterad vägledning (Sveriges Allmännyttan, SKR och Kommuninvest)

Kommunfullmäktiges beslut ska skickas till

Kommunstyrelsen
Tingsryds Kommunföretag AB
Tingsryds Energi AB
Tingsryds Utveckling och Fastighets AB
Tingsrydsbostäder AB
Stiftelsen Tingsrydsbostäder
Stiftelsen Tingsryds Industristiftelse
Ekonomiavdelningen

Christer Kratz

Kommunchef

Kommunledningsförvaltningen

Daniel Gustafsson

Ekonomichef

Kommunledningsförvaltningen



Söderberg
& Partners

ANALYS

TINGSRYDS KOMMUN

BORGENSAVGIFTER

September 2022



1. Inledning och bakgrund

När en kommun ställer ut lån till ett koncernbolag krävs ett räntepåslag. Om koncernbolaget lånar själva och kommunen tecknar ett borgensåtagande för lånet krävs också att kommunen skall ersättas för detta i form av en borgensavgift. Att det behövs en borgensavgift eller ett räntepåslag utöver den faktiska upplåningskostnaden beror på EU-lagstiftning avseende statsstöd. Det är inte tillåtet att ge offentligt ägda företag en konkurrensfördel genom att subventionera deras finansiering. Bolagens villkor för finansieringen ska vara marknadsmässig och motsvara den bolagen skulle erhålla om de hade varit ett fristående bolag. Vid sidan av EU-lagstiftning måste också Skatteverkets regler för internprissättning tas i beaktande. Räntepåslaget eller borgensavgiften får varken vara för hög eller för låg då det skulle kunna ses som skatteplanering och överföring av vinstmedel. Internprissättningen av lån samt beräkning av borgensavgift måste alltså ske på marknadsmässiga grunder.

Söderberg & Partners har fått i uppdrag att analysera kommunens nivåer avseende borgensavgifter samt ta fram marknadsmässig nivåer.

2. Förutsättningar Tingsryds kommun

I dagsläget lånar de kommunala bostadsbolagen i eget namn och kommunen tecknar borgen för dessa lån. Genom denna struktur åtnjuter de attraktivare upplåningsräntor jämfört med om de skulle låna helt på egna meriter. Den befintliga borgensavgiften är 0,5% och är samma för samtliga bolag.

3. Metod marginalberäkning

Söderberg & Partners modell för beräkning av borgensavgift tar sin utgångspunkt från publikt tillgängliga marknadsdata vilket sedan justeras individuellt per bolag baserat på dess finansiella status. Modellen baseras på följande parametrar:

- Genomsnittlig ränta på kommunens externa lån, inklusive eventuella derivat
- Ett bolagsspecifikt påslag, där påslaget ska motsvara en marknadsmässig ränteskillnad gentemot kommunens upplåning och vad det enskilda bolaget skulle kunna låna till på egna meriter

För att identifiera rätt nivå på det bolagsspecifika påslaget görs detta i fler steg. Till att börja med tas utgångspunkten i olika räntekurvor vilka motsvarar upplåningskostnaden för bolag med en liknande kreditvärdighet. Genom detta erhålles marknadsmässiga nivåer, samt adekvata relationer mellan upplåningskostnaden för låntagare med olika kreditvärdighet. Följande fyra räntekurvor används:

Räntekurva stat: Svenska statsobligationer
Räntekurva AA: Kommuner och regioner
Räntekurva A: Bolag med rating A
Räntekurva BBB: Bolag med rating BBB

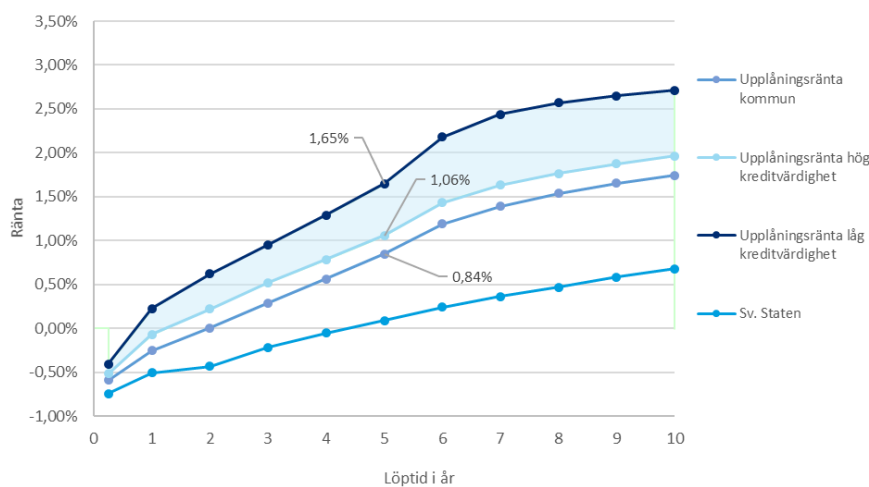
Vi utgår från att ett bolag inte kan ha lika hög eller högre kreditvärdighet än moderbolaget, det vill säga kommunen, och ligger därför alltid i spannet mellan A-kurvan och BBB-kurvan. För att erhålla rätt nivå inom spannet görs en analys av det individuella bolagets finansiella status som jämförs med finansiell status mot ett stort urval av kommunal- och regionsägda bolag i Sverige. När räntenivån för det enskilda bolaget räknats fram jämförs det med AA-kurvan (kommunkurvan) och skillnaden utgör borgensavgiften.

3.1. Marknadsräntor

För att beräkna marknadsräntan utgår vi från ett antal räntekurvor med utgångspunkt från utgivna obligationer av emittenter med olika nivåer av kreditvärdighet (rating). Det finns tillräckligt mycket data på den svenska marknaden för att identifiera nivåerna på kurvorna avseende kategorierna svenska staten respektive kommuner. Däremot finns det inte tillräckligt många jämförbara emittenter i Sverige med kreditbetyget A respektive BBB och därmed för få utgivna obligationer för att kunna skatta en relevant kurva vid varje mättillfälle. Vi har därför valt att inhämta data från den mycket mer likvida och effektiva marknaden i USA. Genom att inhämta data för bolag i USA som motsvarar kreditvärdigheten inom samtliga kurvor erhålls relationer mellan kurvorna. Dessa relationer används sedan med utgångspunkt från den svenska stats- respektive kommunkurvan. Detta innebär sammanfattningsvis att vi erhåller relevanta nivåer för samtliga räntenivåer för olika kreditkategorier anpassade efter svenska förhållanden och med den svenska statskurvan som bas. I följande exempel illustreras samtliga kurvor. Statskurvan och AA-kurvan (kommun) bygger alltså på svenska noteringar medan övriga kurvor sätts med hjälp av relationer mellan de olika räntekurvorna på den amerikanska marknaden.

Exemplet nedan illustrerar räntespannet en given mätpunkt och en given löptid. Vidare använder vi ett rullande snitt över tre år för att få en medveten tröghet i modellen och undvika alltför stora slag från ett år till ett annat. Det innebär också att vi undviker en enskild mätpunkt som skulle kunna innebära ett onormalt ränteläge som inte speglar hur det sett ut över tid.

Exempel löptid 5 år



Som nämnts antas att ett bolag inte ha lika bra eller bättre kreditbetyg än moderbolaget varför bolagets estimerade ränta skall ligga i spannet mellan A- och BBB-kurvan. I exemplet ovan är det för ett lån med en löptid om 5 år mellan 1,65 % och 1,06%, dvs spannet är 0,59%. Nästa steg är att beräkna hur stor del av räntespannet som skall belasta respektive bolag. Det görs genom en individuell justering.

3.2. Individuell justering kapitalbindning

Genom framtagande av räntekurvorna för marknadsräntorna inom olika kreditkategorier erhålls en bas för inom vilket spannet skall ligga på för olika löptider. Modellen tar hänsyn till bolagens aktuella kapitalbindning för att få en relevant koppling till hur skuldportföljen är strukturerad samt för

att spegla kommunens åtagande. Ju längre kapitalbindning desto större blir normalt borgensavgiften då räntespreadarna normalt ökar i takt med längre löptider.

3.3. Individuell justering kreditvärdighet

Genom framtagande av räntekurvorna för marknadsräntorna inom olika kreditkategorier erhålls en bas för inom vilket spann påslaget skall ligga för på olika löptider. För att identifiera hur stort påslaget skall vara för det enskilda bolaget används finansiella nyckeltal baserat på etablerade modeller för utvärdering av kreditvärdigheten. Vi måste dock ha relevant jämförelsematerial för bolagen. Vi har valt att använda data från Statistiska Centralbyrån (SCB) avseende finansiella nyckeltal för ca 2 000 bolag inom den offentliga sektorn. Följande tre nyckeltal används:

- **Soliditet** = eget kapital samt obeskattade reserver (med avdrag för gällande bolagsskatt) i förhållande till balansomslutning vilket speglar bolagets betalningsförmåga på lång sikt
- **Räntetäckningsgrad** = resultat före finansnetto + ränteintäkter i förhållande till räntekostnader vilket speglar bolagets förmåga att täcka räntekostnader samt ger en bild av skuldsättningen
- **Rörelseresultat/Balansomslutning** = resultat före finansnetto i förhållande till balansomslutning vilket ger ett mått på bolagets lönsamhet

Dessa tre nyckeltal är etablerade samt ger en god och översiktlig bild av bolagets finansiella status och kreditvärdighet ur olika perspektiv.

Respektive nyckeltal ger var för sig en poäng mellan 0 och 10. Medelvärdet ger 5 poäng och den 80:e percentilen ger högsta poäng (10) och den 20:e percentilen ger lägst poäng (0 poäng). Sammanräknat för samtliga tre nyckeltal kan således maximalt 30 poäng uppnås. Om 30 poäng uppnås hamnar bolaget på A-kurvan och uppnås 0 poäng hamnar bolaget på BBB-kurvan. Det är en linjär skala mellan A- och BBB- kurvorna.

Genom att jämföra bolagsspecifika nyckeltal mot nyckeltalen aggregerat för jämförbara bolag fås en adekvat individuell justering inom spannet för marknadsräntan.

Exempel poängberäkning:

Nyckeltal	Bolaget	SCB snitt	80 percentil	20 percentil	Max poäng	Bolagets poäng
EBIT/Balansomslutning	2%	1%	9%	0%	10,00	5,27
Soliditet	30%	23%	60%	8%	10,00	5,96
Räntetäckningsgrad	1,2 ggr	0,7 ggr	2,9 ggr	0,6 ggr	10,00	6,17
Totalt					30,00	17,40

I ovanstående exempel erhåller bolaget 17,40 poäng. Därefter beräknas hur stor andel av räntespannet som bolaget skall belastas med. Om ett bolag får maxpoäng skall 100% av spannet räknas bort och får man 0 poäng skall således 0% av påslaget räknas bort. För att erhålla faktorn tas bolagets poäng i förhållande till maxpoäng, dvs 17,40 dividerat med 30 vilket ger en faktor på 58,0% (dvs 58% av spannet skall räknas bort).

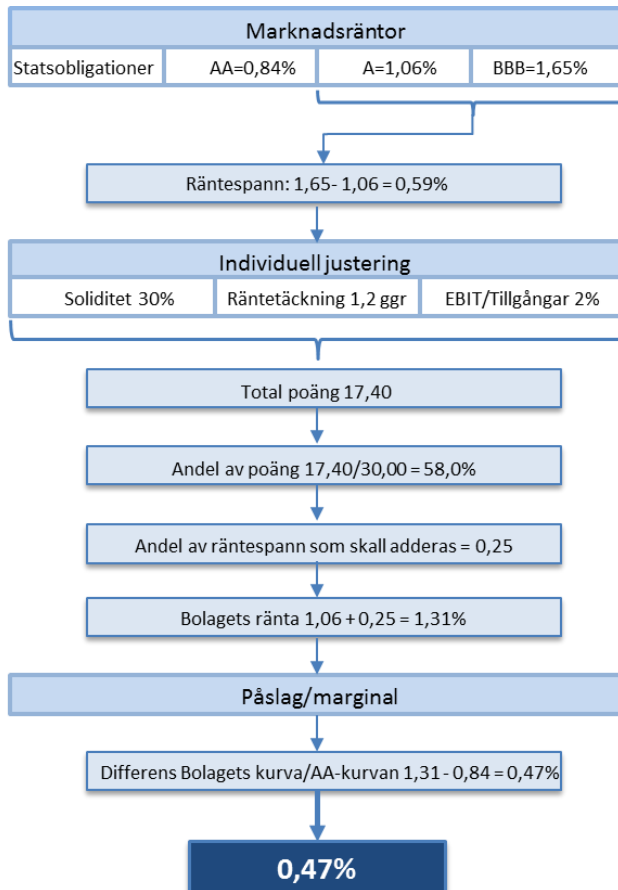
3.4. Påslag

För att få det slutliga påslaget tar vi bolagets andel av räntepåslaget av det identifierade räntespannet. I exemplet vi använder får vi således följande resultat:

- Räntespann 0,59% med avdrag om 58% vilket ger ett påslag om 0,25%
- Detta läggs sedan på den lägsta räntan som motsvarar A-kurvan (1,06%) vilket ger resultatet $1,06\% + 0,25\% = 1,31\%$

- För att få påslaget måste vi sedan jämföra denna ränta med kammurkurvan vilken är 0,84%
- Slutliga borgensavgiften blir alltså skillnaden mellan AA-kurvan och bolagets individuellt anpassade ränta: $1,31\% - 0,84\% = 0,47\%$

Följande exempel visar uppbyggnaden av påslaget i detalj:



4. Borgensavgifter Tingsryd

Då borgensavgiften för bolagen beräknats har vi utgått från nyckeltal baserat på 2021 års årsredovisning. Aktuell kapitalbindning är baserad på data som erhållits från kommunen. För Stiftelsen Tingsrydsbostäder har en kompletterande beräkning av borgensavgiften gjorts baserat på marknadsvärdet på fastighetsbeståndet (s.k. justerad soliditet). Det innebär att de får en bättre totalpoäng och därmed en lägre borgensavgift. Att använda marknadsvärdet för beräkning av nyckeltal är vanligt förekommande bland privata fastighetsbolag men även bland kommunala fastighets/bostadsbolag. Utifrån dessa förutsättningar har följande borgensavgifter beräknats.

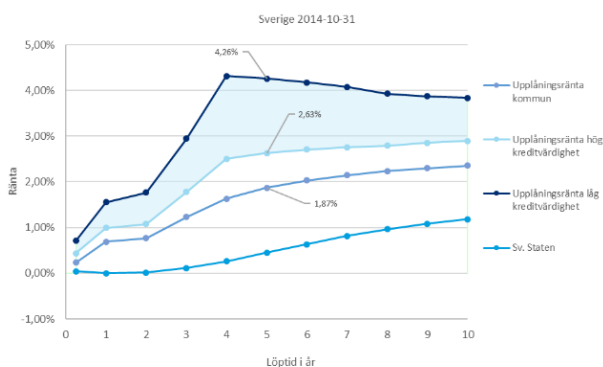
Bolag	Poäng	Borgensavgift	Soliditet	Räntet.grad	Res./Balansomsl.
Stiftelsen Tingsrydsbostäder	7,1	0,75%	16,8%	1,5 ggr	1,1%
Stiftelsen Tingsrydsbostäder (just.sol)	13,1	0,62%	59,0%	1,5 ggr	0,5%
Tingsryds Energi AB	24,2	0,38%	37,8%	8,0 ggr	2,8%
Tingsryds Industristiftelse	9,7	0,41%	36,3%	1,3 ggr	0,1%
Tingsryds Utveckling och Fastighets AB	12,0	0,64%	5,3%	3,5 ggr	2,8%
Tingsrydsbostäder AB	24,7	0,38%	33,1%	7,5 ggr	3,7%

Det kan konstateras att borgensavgiften skiljer sig förhållandevis mycket mellan bolagen vilket är drivet av stor spridning av bolagens finansiella styrka samt att kapitalbindningen skiljer sig åt.

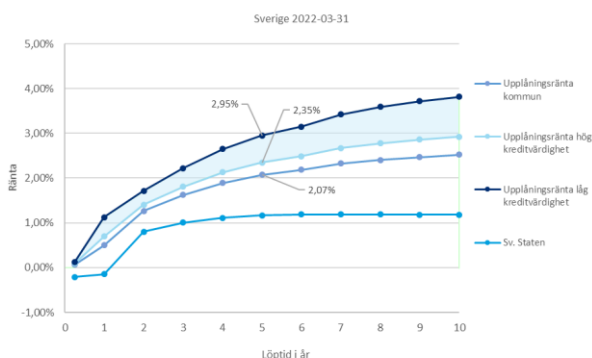
5. Historisk jämförelse

För att få en bild av vilka nivåer modellen hade givit bakåt i tiden har vi analyserat historiska noteringar och hur de olika räntekurvorna förhållit sig till varandra. Grafen nedan visar de olika räntekurvorna per 2014-10-31 respektive 2022-03-31. Om vi analyserar hur stort påslaget skulle vara vid denna tidpunkt så tar vi spannet mellan A-kurvan och BBB-kurvan. Spannet är differensen mellan 4,26% och 2,63% vilket ger ett spann på 1,63% att jämföra med noteringen per 2022-03-31 som ger ett spann om 0,60%.

Räntekurvor 2014-10-31:



Räntekurvor 2022-03-31



Om vi endast tittar på nivåerna kopplat till räntekurvorna – utan hänsyn tagen till bolagens årsredovisningar respektive år – så kan vi konstatera att historiska nivåer på borgensavgiften skulle ha varit högre jämfört med dagens nivåer beroende på att marginalerna mellan de olika kurvorna var väsentligt högre jämfört med aktuella nivåer.

6. Sammanfattning och slutsatser

Genom att basera borgensavgiften på marknadsdata vinns ett antal fördelar. Tillgången till aktuella data där nivåerna uppdateras är i princip konstant, samtidigt som data från marknaden är objektiva och neutrala. Modellen ger också en automatisk följsamhet mot förändrade förutsättningar på kapital- och kreditmarknaden. Det i kombination med en individuell justering av nivåerna baserat på respektive bolags aktuella finansiella status samt aktuell kapitalbindning, ger en mycket vederhäftig modell för att fastställa borgensavgifterna.

Mot bakgrund av hur räntenoteringarna sett ut över tid, och hur de har förändrats, visar det tydligt hur viktigt det är att använda en modell som kontinuerlig speglar aktuella marknadsförutsättningar.

7. Disclaimer

Som grund för denna rapport har källor använts som i god tro har bedömts vara tillförlitliga. Samtliga underlag och beräkningar bygger på uppgifter från källor som vid tidpunkten för denna analys har betraktats som tillförlitliga. All marknadsdata är hämtad från officiella källor som vi anser tillförlitliga. Söderberg & Partners kan inte garantera riktigheten i denna information eller ta på sig något ansvar för fullständighet. Söderberg & Partners ansvarar inte för direkta eller indirekta skador eller förluster, inklusive men inte begränsat till, förlorad och utebliven vinst, som kan uppkomma till följd av användandet av denna rapport eller dess innehåll. Mottagaren ansvarar helt för eventuellt vidare användande av innehållet i denna rapport såsom underlag till bokföring, publicering av finansiell information, beräkning av nyckeltal och riskmått mm. Resultatet av analysen skall ses som ett underlag för fastställande av borgensavgifter och det är kommunen som i slutändan fattar beslut om exakta nivåer.

BORGENSAVGIFT FÖR KOMMUNALA BOSTADSBOLAG

– en uppdaterad vägledning



INNEHÅLL

INLEDNING	3
BAKGRUND	4
Viktiga regleringar	4
Intervall för avgifter	6
Utveckling sedan 2012	6
REKOMMENDATIONER	8
1. Säkra tydlig styrning och gedigna underlag	8
2. Hantera varje lån för sig	8
3. Gör alltid en analys av alternativa lånevillkor	9
4. Differentiera avgifterna inom kommunkoncernen	10
5. Glöm inte uteblivna kostnader för alternativ finansiering	10
6. Se upp för otillåten värdeöverföring	11
REFERENSINFORMATION	12
Kommuninvest.se	12

INLEDNING

Frågan om vad som utgör en marknadsmässig borgensavgift för kommunala bostadsaktiebolag hanterades i en vägledning som publicerades 2012 av SKR (då SKL), Sveriges Allmännyttan (då SABO) och Kommuninvest: "En modell för kommunal borgensavgift till kommunala bostadsaktiebolag".

De finns nu åtminstone tre goda skäl att göra en uppdatering av detta material.

För det första har modellen med tiden visat sig svår att tillämpa i praktiken. Det är idag nästintill omöjligt för många kommuner att få uppgifter om faktiska marknadsräntor, för lån med och utan kommunal borgen, från affärsbanker eller andra marknadsaktörer. Därmed blir det vanskligt att bedöma värdet av borgensåtagandet. Detta har lett till att det skapats en rad olika tillvägagångssätt för beräkning och skattning av vilka avgiftsnivåer som ska ses som marknadsmässiga. Vissa beslut om borgensavgifter har då inte tillräckligt tydligt fattats inom de ramar som kommunallagen, allbolagen och statsstödsreglerna sätter.

För det andra har framväxten av internbanker i många kommunkoncerner inneburit att frågeställningen kring borgensavgifter delvis har vävts in i ett nytt sammanhang. Det är nu vanligt att borgensavgifter realiserar som räntepåslag på övriga internbanksavgifter, eller motsvarande intern ersättningsstruktur, inom sådana internbanker. I denna uppdaterade vägledning omfattar begreppet "borgensavgift" därför såväl den direkta, traditionella, avgiften mellan bolag och kommun som det borgenspåslag som tas ut inom ramen för en internbank. Teknikerna är olika, men principerna är desamma. De grundresonemang om internbanksavgifter som fördes 2012 framstår följaktligen som lite för snäva för att vara riktigt användbara. Ett omtag behövs.

För det tredje har det gått nästan 10 år sedan den förra publiceringen. Det förefaller angeläget att notera och inkorporera det som skett under den tidsperioden.

Med dessa förutsättningar behöver den tidigare vägledningen preciseras och kompletteras så att den i den nu aktuella kontexten kan fungera som ett praktiskt användbart verktyg.

Det övergripande syftet med denna uppdaterade vägledning är detsamma som med den tidigare: att underlätta för kommuner och regioner att följa gällande lagar och regler genom att visa på hur man kan gå tillväga för att beräkna och fastställa marknadsmässiga borgensavgifter.

I denna uppdaterade vägledning ligger fokus, precis som i den tidigare, på de kommunala bostadsbolagen. Samtidigt ska det konstateras att problematiken kring borgensavgifter naturligtvis gäller för hela bredden av kommuners och regioners företag oavsett om de bedrivs som aktiebolag eller i annan form. Där så är relevant tas därför detta bredare perspektiv in i bilden.

För att underlätta den praktiska användningen av vägledningen är den kopplad till en kontinuerligt uppdaterad sammanställning av relevant referensinformation. Denna referensinformation kommer tills vidare att finnas tillgänglig på Kommuninvests hemsida.

Det kan inte uteslutas att EU-kommissionen eller en domstol vid en prövning skulle kunna komma till slutsatser som på ett eller annat sätt avviker från denna uppdaterade vägledning. Såvitt vi kan bedöma, på basis av den gemensamma analys som gjorts av våra tre organisationer, ska dock vägledningen ligga i linje med tillämpliga lagar och regler.



BAKGRUND

Att kommuner och regioner går i borgen för, eller ger lån till, kommunala och regionala bolag är en sedan länge etablerad praxis. Inom ramen för god ekonomisk hushållning, i vad som i grunden handlar om en ansvarsfull förvaltning av skattemedel, är det naturligt att hela tiden försöka säkerställa att de egna bolagen har en så kostnadseffektiv finansiering som möjligt. Principerna för detta är fastställda i kommunallagens kap 11. För kreditgivningen genom Kommuninvest gäller också att lån till kommunala eller regionala bolag alltid ska ske med borgen från aktuell kommun eller region.

De förutsättningar som gäller för att kommuner och regioner ska kunna gå i borgen eller ge lån varierar en del beroende på inom vilken sektor det aktuella bolaget verkar. Skillnaderna i regulatorisk miljö mellan exempelvis bostäder, fastigheter, energi och kollektivtrafik är inte stora, men de finns ändå där och behöver tas hänsyn till. Den fortsatta framställningen är inriktad på kommunala bostadsbolag. Mycket av det som gäller för dessa bolag i termer av borgensavgifter är även tillämpligt för övriga bolagstyper, men överensstämmelsen är alltså inte fullständig.

Viktiga regleringar

Sedan tillkomsten av allbolagen (lagen om allmännyttiga kommunala bostadsaktiebolag, vilken tillämpas sedan januari 2011), är förutsättningarna för de kommunala bostadsbolagen relativt snävt reglerade.

Allbolagen klargör att ett kommunalt bostadsbolag ska bedriva sin verksamhet enligt affärsmässiga principer. Kommunallagens självkostnadsprincip och förbud mot att driva företag i vinstsyfte gäller inte. Relationen mellan kommun och kommunalt bostadsbolag, även vad gäller att gå i borgen eller ge lån, ska vara affärsmässig. De respektive ekonomierna ska hållas åtskilda så att det inte sker någon otillåten subventionering eller värdeöverföring i endera riktningen. Kommunen ska agera på samma sätt som en jämförbar privat ägare av ett motsvarande privat bostadsbolag. Samma krav på affärsmässighet ska ställas på det kommunala bostadsbolaget som på övriga företag på bostadsmarknaden.

Att kommunen går i borgen för eller ger lån till ett kommunalt bostadsbolag innebär att

det bolaget får en ekonomisk fördel i förhållande till motsvarande privata bostadsbolag. För att kompensera – och säkra neutrala konkurrensförhållanden – ska kommunen ta ut en borgensavgift, som motsvarar denna fördel, av det kommunala bostadsbolaget. Detsamma gäller för sådana bostadsstiftelser som kommunen bildat eller har det bestämmande inflytandet över. Borgensavgifter tas ut genom att det kommunala bostadsbolaget betalar ett räntepåslag, eller någon liknande form av påslag, till kommunen för de aktuella lånen.

Bestämmelserna om affärsmässighet i allbolagen grundar sig i sin tur på EU:s statsstödsregler. Med statsstöd avses alla insatser av ekonomisk art som snedvrider eller hotar att snedvrider konkurrensen genom att gynna eller ge en ekonomisk fördel för ett visst företag eller en viss produktion. Statsstödsreglerna omfattar inte bara de kommunala bostadsbolagen, utan gäller även för annan verksamhet som bedrivs av kommunala företag eller andra offentliga aktörer på en konkurrensutsatt marknad.

Statsstödsreglerna är komplexa. De möjligheter som finns för att ge tillåtet statsstöd är oftast svåra att utnyttja i praktiken. För en kommun som vill undvika borgensavgifter skulle det kanske gå att använda någon av undantagslösningarna i regelverket.

Det kan finnas en öppning för att tillämpa undantaget för tjänster av allmänt ekonomiskt intresse. I allbolagen finns dock inte någon nationell definition av bostadsförsörjning som en sådan tjänst.

Det kan också finnas en öppning för att tillämpa de s k "de minimis"-reglerna. Det är dock inte vanligt att kommunala bostadsbolag arbetar i den småskalighet som då krävs.

Sammantaget är undantagsmöjligheterna begränsade. Utan ett formellt godkännande från EU-kommissionen finns det dessutom en risk för att användandet av ett undantag

tas upp till rättslig prövning. Att fällas för att ha brutit mot statsstödsreglerna kan då bli mycket kostsamt.

Det enklaste sättet att säkerställa att statsstödsreglerna följs är i stället i de allra flesta fall att använda borgensavgifter och att se till att dessa fastställs på marknadsmässiga villkor. Med marknadsmässiga avgifter föreligger ingen konkurrensnedvridning och därmed inget statsstöd.

Enligt EU-terminologin är en kommunal borgen, och den teoretiska motsvarigheten inom en kommunkoncerns internbank, ett slags garanti. I ett tillkännagivande från 2008 (2008/C 155/02) – som inte utgör bindande regler för andra än kommissionen utan snarare är en tolkning i mer allmänna termer – ger EU-kommissionen en orientering i hur statsstödsreglerna kan och bör tillämpas när det gäller garantier.

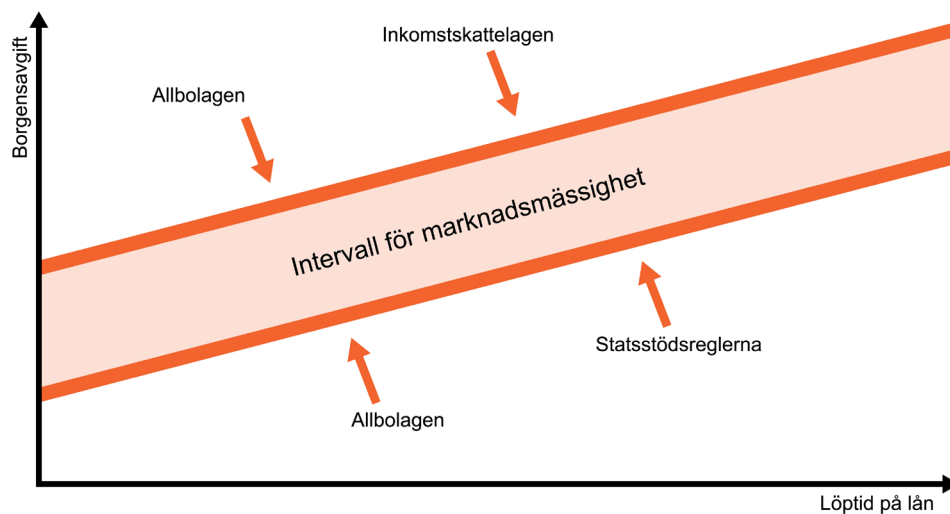
En sak som klargörs i tillkännagivandet, utifrån EU-domstolens rättspraxis, är att principen om "den marknadsekonomiske investeraren" bör fungera som ett rättesnöre vid bedömningar av marknadsmässighet. I den här aktuella kontexten innebär detta att storleken på ett kommunalt bostadsbolags ekonomiska fördel bör beräknas genom att jämföra de lånevillkor som bolaget får genom kommunal borgen eller internbank med de lånevillkor som samma bolag skulle ha fått utan kommunal borgen eller internbank av en marknadsekonomisk investerare på finansmarknaden.

Vidare sägs i tillkännagivandet att en offentlig aktör som uppfyller fyra kriterier kan vara säker på att en borgen, eller liknande garanti, inte utgör statsstöd: att (a) låntagaren inte är i ekonomiska svårigheter, att (b) garantins omfattning kan mätas korrekt när den beviljas, att (c) garantin inte täcker mer än 80 procent av lånet och att (d) ett marknadsorienterat pris betalas för garantin.

Tilkännagivandet är dock inte uttömmande.

1. EU-kommissionens motiv bakom 80-procentkriteriet är att man ser en risk för att långivare och borgensman blir svagare i sin prövning och kontroll av låntagaren om borgen täcker 100 procent. Detta motiv kan vara relevant när andra aktörer är involverade på ett annat sätt. Men motivet blir mycket tunt i den kommunala kontexten. En kommun har, och ska enligt lag ha, full strategisk kontroll över ett kommunalt bolag och mycket starka incitament att se till att bolaget sköter sina lån. Den uppsiktspflicht som kommuner enligt kommunallagen har gentemot sina bolag är en viktig faktor i detta. En kommun kan inte välja bort att ta ett aktivt och långtgående ansvar. Därmed bör det vara möjligt att, i linje med praxis på området, låta borgen till kommunala bolag täcka 100 procent av lånet.

2. Inkomstskattelagen (1999:1229) 14 kap. 19 §.



En borgen ska inte ses som statsstöd bara för att alla dessa kriterier inte uppfylls. Även borgensåtaganden som utformats på ett annat sätt kan vara marknadsmässiga och därmed tillåtna. När det gäller en kommunal borgen till ett kommunalt bostadsbolag i den svenska kontexten är det normala att borgen täcker 100 procent av lånet. Det är också, och har hela tiden varit, ett krav vid lån från Kommuninvest.¹

Intervall för avgifter

Allbolagen och EU:s statsstödsregler innebär sammantaget att borgensavgifter, genom ett räntepåslag eller något liknande upplägg, ska fastställas i ett intervall som begränsas både nedåt och uppåt.

Den nedre gränsen för borgensavgifter sätts av både allbolagen och statsstödsreglerna. Enligt allbolagen får en avgift inte vara så låg att den innebär att kommunen i realiteten subventionerar det kommunala bostadsbolaget. Enligt statsstödsreglerna får avgiften inte vara lägre än vad som är förenligt med marknadsmässighet. Det får inte bli fråga om

en konkurrensnedvridning till förmån för det kommunala bostadsbolaget.

Den övre gränsen etableras av allbolagen. Avgiften får inte vara så hög att den medför en otillåten värdeöverföring från det kommunala bostadsbolaget till kommunen. Regler om oriktig prissättning i inkomstskattelagen skulle också kunna sätta ett skattemässigt tak för borgensavgiftens storlek.²

Utveckling sedan 2012

Om man till att börja med tittar på lagstiftning och bredare policyfrågor har det inte skett några omvälvande förändringar sedan den förra vägledningen publicerades 2012.

Svenska myndigheter har på sistone visat ett något större intresse för området än tidigare. Konkurrensverket publicerade i slutet av 2019 rapporten: "Finansiering på lika villkor? En analys av kommunala bostadsföretags borgensavgifter till kommunerna". Den viktigaste slutsatsen är att kommunerna räknar olika när de fastställer borgensavgifter. Man

1. EU-kommissionens motiv bakom 80-procentkriteriet är att man ser en risk för att långgivare och borgensman blir svagare i sin prövning och kontroll av låntagaren om borgen täcker 100 procent. Detta motiv kan vara relevant när andra aktörer är involverade på ett annat sätt. Men motivet blir mycket tunt i den kommunala kontexten. En kommun har, och ska enligt lag ha, full strategisk kontroll över ett kommunalt bolag och mycket starka incitament att se till att bolaget sköter sina lån. Den uppsiktspflicht som kommuner enligt kommunallagen har gentemot sina bolag är en viktig faktor i detta. En kommun kan inte välja bort att ta ett aktivt och långtgående ansvar. Därmed bör det vara möjligt att, i linje med praxis på området, låta borgen till kommunala bolag täcka 100 procent av lånet.

2. Inkomstskattelagen (1999:1229) 14 kap. 19 §.

konstaterar bl a att "kommunerna har svårt att tillämpa reglerna om borgensavgifter i praktiken och att de skulle vara betjänta av ytterligare stöd för beräkningarna alternativt att modellen för beräkning av borgensavgifter behöver utvecklas ytterligare"³. Man lägger dock inga förslag, utan förutsätter att relevanta aktörer vidtar lämpliga åtgärder på sina ansvarsområden. Upphandlingsmyndigheten har också engagerat sig utifrån sitt uppdrag att ge vägledning till kommuner och regioner om tillämpningen av EU:s statsstödsregler. I början av 2021 publicerade man ett webbstöd som har ett tydligt fokus på själva statsstödsaspekten.⁴

I denna uppdaterade vägledning, som utgår från och i första hand är till för kommunsektorn, har myndigheternas agerande tagits ombord som en del i grundanalysen.

Om man vidare fokuserar på rättsläget så är grundförutsättningarna i stort sett desamma som för knappt 10 år sedan.

Det förefaller inte ha skett någonting nytt i EU-domstolens rättstillämpning som skulle ha någon avgörande inverkan på hanteringen av borgensavgifter i Sverige.

Beträffande kommunala bostadsbolag har det de senaste åren gjorts några laglighetsprövningar i förvaltningsrätter. Detta utan att någon rättslig praxis har utvecklats av högre instans. Laglighetsprövningarna är ju heller inte ägnade åt att peka på några lösningar – när det exempelvis gäller att räkna fram en korrekt nivå för en borgensavgift.⁵ Om man utvidgar perspektivet och även tittar på andra kommunala bolag och kommunalt länkade aktörer så finns det domar i närtid där kommuner både vunnit och förlorat – dock

utan att det är uppenbart vilka principiella slutsatser som ska dras.⁶

Rättsläget är alltså relativt öppet. Rättsutvecklingen har inte drivits iväg åt något särskilt håll.

En fortsatt utvecklingstrend är i stället den alltmer bristfälliga tillgången till ett direkt marknadspris. Affärsbankerna är numera ofta ovilliga att lämna offert för lån till kommunala bostadsbolag. Därför finns det, vid beräkningar av borgensavgifter, i de flesta fall inget faktiskt pris att referera till. Det går inte att veta exakt till vilken ränta som det kommunala bostadsbolaget utan kommunal borgen eller internbank skulle ha kunnat låna på finansmarknaden. Därmed blir analyser och kalkyler betydligt mer komplicerade.

Att internbanker blivit allt vanligare inom kommunsektorn, vilket är det andra huvudmotivet till uppdateringen, är en ganska omvälvande förändring av ekonomistyrningen. Inom ett stort antal kommunkoncerner finns nu en annan planering och koordinering än tidigare. Detta får direkta konsekvenser för vissa förhållanden inom området borgensavgifter.

Samtidigt ska det konstateras att de principiella övervägandena kring borgensavgifter i stora drag är desamma. Vad kommunerna förser de kommunala bolagen med, vare sig det rör sig om en borgen eller tillgång till en internbank, är en ekonomisk fördel som genom avgifter måste neutraliseras i förhållande till motsvarande privata bostadsbolag. Trots att teknikerna skiljer sig väsentligt blir de regulatoriska konsekvenserna i hög grad likartade.

3. Konkurrensverket 2019: "Finansiering på lika villkor? En analys av kommunala bostadsföretags borgensavgifter till kommunerna", 6, www.konkurrensverket.se.

4. Upphandlingsmyndigheten 2021-01-26: "Är kommunens eller regionens borgensåtagande tillåtet enligt statsstödsreglerna?", www.upphandlingsmyndigheten.se.

5. I de flesta fall har kommunerna vunnit. Det finns ett undantag – en dom från 2018 (6005–15) där Förvaltningsrätten i Uppsala upphävde två borgensrelaterade beslut som fattats av fullmäktige i Enköpings kommun rörande AB Enköpings Hyresbostäder. Domen baserades dock på vad som kan betraktas som en detalj. Kommunen hade inte etablerat någon maximal löptid för de lån som kunde upptas med den fastställda borgensavgiften. Domen får sannolikt inga större principiella konsekvenser, utan rör en mindre aspekt som i praktiken bör vara fullt hanterbar.

6. Enköpings kommun fick 2017, efter att först ha vunnit i förvaltningsrätten, en dom emot sig i Kammarrätten i Stockholm i ett fall gällande utökning av borgensram för ENA Energi AB (6345–15). Å andra sidan vann Stenungsunds kommun 2018 ett mål som gällde en borgensavgift till en kooperativ hyresgästförening, där kommunen utövade ett visst inflytande, som byggde ett äldreboende i Lysekil (290–18). Västerviks kommun vann 2018 ett mål i förvaltningsrätten som rörde uttag av borgensavgift från kommunalägda Västerviks Miljö och Energi AB (2043–17).



REKOMMENDATIONER

Mot denna bakgrund ser vi att fastställandet av borgensavgifter bör vägledas av sex centrala rekommendationer.

1. Säkra tydlig styrning och gedigna underlag

Detta kan möjligen framstå som en överflödigt rekommendation. Det är det inte. För inte så länge sedan var det ganska vanligt att beslut om borgensavgifter fattades utan tydlig styrning och med relativt bristfälliga underlag. De senaste åren har det skett förbättringar.

I grunden bör riktlinjer och process för hantering av borgensavgifter etableras i finanspolicyn eller ett liknande styrdokument. Detta säkerställer systematik och åtminstone en viss kvalitet. Att beslut ska baseras på gedigna utredningar bör på något sätt framgå.

Om ett beslut skulle ifrågasättas av EU-kommissionen och/eller prövas i domstol, med potentiellt relativt stora ekonomiska konsekvenser, är det vår bedömning att ett gediget underlag – och det förarbete som ett sådant

kräver – stärker förutsättningarna att klara en sådan granskning/prövning.

I de fall där ett kommunalt bostadsbolag, eller ett annat kommunalt företag, ägs gemensamt av två eller flera kommuner och/eller regioner är det viktigt att utifrån en tydlig styrning samråda aktivt i alla borgensrelaterade frågor. Inte minst bör borgensavgifterna koordineras.

2. Hantera varje lån för sig

I logiken kring marknadsmässighet ligger att varje lån som det kommunala bostadsbolaget tar optimalt sett bör hanteras för sig. Lånevillkoren, både med och utan borgen/internbank, varierar ju beroende på sådant som belopp, löptid, säkerhet och tidpunkt för upptagande av krediten.

I linje med detta bör beslutsprocessen för fastställande av borgensavgifter utformas så att avgiftsbesluten kan fattas i anslutning till den enskilda upplåningen. Exempelvis kan kommunfullmäktige fatta ett principbeslut om borgensram, maximal löptid på borgen

och kriterier för en marknadsmässig avgift. Fullmäktige kan sedan delegera beslutet att löpande fastställa nya avgifter vid tecknande av ny borgen inom borgensramen. Särskilt för borgenspåslag inom kommunkoncerner blir det rimligtvis aktuellt att ta fram något slags operativ modell för detta. Inom vissa mer komplexa kommunkoncerner kan det vara krävande att behandla borgensavgifter för varje lån för sig. Om den samlade lånevolymen då i stället hanteras i klump är det viktigt att fastställa och uppdatera borgensavgifterna löpande/vid behov – dock åtminstone en gång per år.

Frågan är särskilt komplicerad i internbanker. Det finns tre varianter:

Den första är att internbanken lånar upp en summa pengar och vidareutlånar samma summa till det aktuella bolaget. Löptiden för utlåningen blir då densamma som för upplåningen. Borgenspåslaget bör bestämmas för varje lån till bolaget. Där är det viktigt att borgenspåslaget bestäms av vidareutlåningens villkor – inte av upplägget för upplåningen.

Den andra varianten är att internbanken lånar upp i större poster och sedan vidareutlånar en eller flera mindre poster till bolaget. Då matchas inte utlåningen mot upplåningen. Borgenspåslaget bör bestämmas för varje lån till bolaget. Detta görs utifrån löptid och övriga villkor för vidareutlåningen.

Den tredje varianten är att internbanken lånar upp i större poster och sedan vidareutlånar via kontokredit till bolaget. Då ändras bolagets skuld till internbanken i teorin varje dag. Där går det inte att fastställa borgenspåslaget för varje lån till bolaget. I stället blir det en rimlig praxis att göra det kvartalsvis, halvårsvis eller årligen utifrån den genomsnittliga skuldnivån under den valda tidsperioden. Som löptid i beräkningen av påslaget kan man använda antingen kontokreditens avtalstid (vanligtvis ett år) eller internbankens genomsnittliga kapitalbindning på upplåningen.

3. Gör alltid en analys av alternativa lånevillkor

Att analysera marknadsmässighet är svårt. Bedömningen av till vilka lånevillkor ett kommunalt bostadsbolag hade kunnat finansiera sig utan borgen/internbank är som regel en utmaning. Detta får dock inte avskräcka. Möjligheten att klara en granskning av EU-kommissionen och/eller en process i domstol torde öka med en väl genomförd analys i beslutsunderlaget. Det här är nästan aldrig någon exakt vetenskap. Då är det viktigaste att göra det bästa av situationen.

Det första steget bör vara att reda ut om det går att identifiera en exakt räntenivå som det kommunala bostadsbolaget utan borgen eller internbank hade kunnat låna till på finansmarknaden. I bästa fall kan det vara möjligt att få en offert från en bank eller annan marknadsaktör. Borgensavgiften bör då (generellt sett, det kan behöva göras mindre justeringar för bl a ej uttagna pantbrev) fastställas som skillnaden mellan räntenivån i den faktiska upplåningen med borgen eller internbank och den ränta som erbjudits i marknaden.

När det gäller direkta marknadspriser finns det även ett antal kommunala bostadsbolag som, vid sidan av lån med kommunal borgen eller genom internbank, driver separat upplåning i egna marknadsprogram. Där kan räntenivåerna i de programmen fungera som en referens.

Om det inte går att identifiera ett direkt marknadspris utan borgen/internbank, vilket oftast är fallet, finns det några alternativa tillvägagångssätt som man kan använda sig av för att skatta ett sådant pris.

Vi har ovan konstaterat att själva grundsyftet med borgensavgifter, utifrån EU:s statsstödsregler och allbolagen, är att skapa konkurrensneutralitet mellan kommunala bostadsbolag och motsvarande privata

bostadsbolag. I en hypotetisk granskning av EU-kommissionen och/eller prövning i domstol vore det rimligt att förvänta sig att detta skulle bli ett avgörande perspektiv. Utifrån det ser vi att en rimlig skattning av marknadspris borde kunna göras på basis av lånevillkoren i marknaden för privata företag som i viktiga avseenden liknar det kommunala bostadsbolaget.

Ytterligare referensinformation om hur skattningen av marknadsmässighet kan göras finns tillgänglig på Kommuninvests hemsida.

Det kan finnas flera andra fungerande metoder – och annan relevant marknadsdata – för att skatta ett marknadspris. Det existerar ett antal modeller som på olika vis används av kommuner och rådgivande konsulter. Konkurrensverket lutar sig mot ett slags bankintern simuleringsmodell som inte refererar till reella marknadsdata. I andra modeller hämtas data från andra marknader än den svenska. Hur olika modeller skulle stå sig i en granskning av EU-kommissionen och/eller en process i domstol är svårt att säga. Vår bedömning är, återigen, att det viktigaste är att det görs en gedigen analys. Med en väl upplagd och tydligt dokumenterad argumentation för marknadsmässighet i beslutsunderlaget bör man kunna stå stark i en granskning/prövning.

Det kan finnas fördelar med att ta in en oberoende aktör, exempelvis en rådgivande konsult, för att bistå i analysen eller göra en "second opinion". I de mest komplicerade fallen kan det vara en rimlig hantering. Men i normalfallet är detta något som kommunen, även det med vissa fördelar, bör kunna göra internt. Så länge som analysen är transparent och uppbyggt kring konsekventa kriterier och referenser bör en intern arbetsprocess vara fullt tillräcklig.

4. Differentiera avgifterna inom kommunkoncernen

Ett givet grundkrav i att säkerställa marknadsmässighet är att skapa ett upplägg där borgensavgifterna differentieras mellan bolagen i en kommunkoncern. Att schablonmässigt sätta samma avgift för alla är

inte acceptabelt. I stället ska varje bolag, i princip, värderas på sina egna meriter. Det behöver göras en bedömning av till vilka villkor det kommunala bostadsbolaget, till skillnad från exempelvis energibolaget eller fastighetsbolaget, hade kunnat låna på finansmarknaden utan borgen eller internbank. Beroende på kreditvärdighet/finansiell ställning, och eventuellt andra faktorer (såsom exempelvis alternativa säkerheter i form av pantbrev), har de olika bolagen som regel olika förutsättningar. Det kan även vara så att kommunala bostadsbolag, om man har flera, bör bedömas olika i detta avseende.

Ett sätt att i den praktiska tillämpningen differentiera mellan koncernbolagen kan vara att ställa upp ett antal kriterier för bedömning av det enskilda bolagets kreditvärdighet/finansiella ställning och sedan gradera vart och ett av bolagen efter detta. Till de nyckeltal som eventuellt skulle kunna användas hör bl a soliditet, avkastning på totalt kapital och olika resultatmått. Denna typ av koncernintern gradering blir av nödvändighet ett slags skattning. Men att göra skattningen utifrån en tydlig och dokumenterad metodologi, som är nära kopplad till ägarstyrningen, är alltid att föredra.

Ytterligare referensinformation för hur differentieringen kan göras finns tillgänglig på Kommuninvests hemsida.

5. Glöm inte uteblivna kostnader för alternativ finansiering

Den fördel som ett kommunalt bostadsbolag har av att kommunen går i borgen eller ger lån omfattar inte bara lägre ränta. I fastställandet av borgensavgiften finns det även andra faktorer att beakta.

Om ett kommunalt bostadsbolag ska låna utan borgen/internbank finns det två huvudsakliga vägar att gå. Den ena är att låna av en bank eller annan marknadsaktör. Detta görs oftast med pantbrev som säkerhet. Pantbreven tas då ut i bostadsbolagets fastighetsbestånd. Den andra vägen är att sköta upplåningen direkt i marknaden genom ett eget marknadsprogram. Detta bygger

vanligtvis på en rating från ett internationellt kreditvärderingsinstitut. Bostadsbolagets fördel av kommunens borgen eller lån utgörs därför, utöver den lägre räntan, även av kostnadsbesparingarna i att inte behöva ta ut pantbrev eller driva marknadsprogram. För att en borgensavgift inte ska riskera att stå i strid med statsstödsreglerna och/eller allbolagen behöver den därmed också, genom ett tillägg till själva räntefördelen, reflektera en sådan besparingsfördel. Om någon annan finansieringsmetod än dessa båda vägar skulle ha aktualitet behöver eventuella besparingar i det sammanhanget återspeglas på motsvarande vis.

Vilken av de båda vägarna, eller möjligen någon annan metod, som ska tas med i kalkylen av en borgensavgift är kanske inte alltid uppenbart. I så fall får man göra en rimlighetsbedömning. Ett antagande i en sådan bedömning skulle kunna vara att marknadsprogram nog i första hand är en realistisk och finansiellt gynnsam möjlighet för de större kommunala bostadsbolagen.

Kostnadsbesparingen i att inte behöva driva pantbrevsupplåning kan kalkyleras med utgångspunkt från stämpelskatten. Denna skatt uppgår till två procent av pantbrevens belopp. Ett förenklat sätt att värdera fördelen i att undgå stämpelskatten kan vara att göra en koppling till fastighetens ekonomiska livslängd och den avskrivningstakt som tillämpas. Om fastigheten skrivs av med exempelvis två procent årligen skulle det innebära ett periodiserat värde för bolaget av att inte ta ut pantbrev på 0,04 procent per år.

Det finns ytterligare en fördel, utöver kostnadsbesparingen, för bostadsbolaget av att kunna undvika pantbrevsupplåning. Denna utgörs av ett kvarvarande kreditutrymme för bolaget som motsvarar de pantbrev som inte behöver tas ut. Fördelen bör neutraliseras i en s k negativklausul. En sådan klausul

innebär att kommunen ställer krav på bolaget att redovisa vilka fastigheter som utgör aktuell säkerhet för borgensåtagandet samt att förbinda sig att inte ta ut nya pantbrev i redovisade fastigheter och inte heller på något sätt direkt eller indirekt belåna dessa fastigheter.

I en beräkning av kostnadsbesparingen i att inte behöva driva marknadsupplåning får man, om det aktuella kommunala bostadsbolaget varken har eller har haft något marknadsprogram att referera till, göra en skattning av vad ett sådant program i sin helhet skulle kosta.

6. Se upp för otillåten värdeöverföring

I resonemang kring statsstödsreglerna talar EU-kommissionen och andra ibland om att man, som en möjlig lösning, med en viss marginal kan säkerställa att man inte bryter mot principen om marknadsmässighet. I EU-kommissionens tillkännagivande från 2008 finns en tabell över tröskelvärden i form av årliga "säkerhetsavgifter" som varierar beroende på kreditbetyg. Om en borgensavgift som betalas av ett litet eller medelstort företag överstiger det aktuella tröskelvärdet innebär detta att borgen till företaget inte utgör statsstöd. EU-kommissionen publicerar även sedan 2008 (se meddelande 2008/C 14/02) årligen uppdaterade referens- och diskonteringsräntor som också de fungerar som schabloniserade tröskelvärden på statsstödsområdet.

Problemet är att denna metodik inte, givet allbolagen, fungerar i kontexten kommunala bostadsbolag i Sverige. Om man för att klara trösklar av den typen sätter borgensavgifterna lite högre än vad som skulle kunna bedömas vara marknadsmässigt kan agerandet omedelbart ifrågasättas utifrån misstanken att man då ägnar sig åt otillåten värdeöverföring mellan bolaget och kommunen.



REFERENSINFORMATION

För att underlätta den praktiska användningen av vägledningen är den kopplad till en kontinuerligt uppdaterad sammanställning av relevant referensinformation. Informationen berör rekommendation 3 och 4.

Borgensavgifter, referensinformation
på Kommuninvest.se

Kommunstyrelsen

2022-10-24

Anslag/bevis

Protokollet är justerat. Justeringen har tillkännagivits genom anslag.

Organ	Kommunstyrelsen		
Sammanträdesdatum	2022-10-24		
Datum då anslaget sätts upp	2022-10-28	Datum då anslaget tas ned	2022-11-21
Förvaringsplats för protokollet	Kommunkansliet i Tingsryd		
Underskrift	 Vendela Pihlgren		

Justerare



Utdragsbestyrkande

§ 280

**Redovisning av alternativ och kalkyler för gång- och
cykelbro över Mörrumsån**

Dnr: KS/2020:1710

Beslut

1. Kommunstyrelsen ger kommunledningsförvaltningen i uppdrag att föra samtal med Trafikverket att starta upp projektering för en fast gång- och cykelbro norr om befintlig bilbro.
2. Kommunstyrelsen ger kommunledningsförvaltningen i uppdrag att omgående kontakta Trafikverket för att se över förutsättningarna att göra en bygdeväg på befintlig bro.
3. Kommunstyrelsen får en återrapportering under första kvartalet 2023.
4. Kommunstyrelsen föreslår kommunfullmäktige att upphäva beslut 2017-08-28 § 105.

Sammanfattning av ärendet

Projektingenjör Per Vilhelmsson informerar i ärendet. Sweco, som har brospecialister anställda, har gjort en undersökning av bron. Den är 81 år gammal. Detta är den normala livslängden för broar. Det är därför ur ett åldersperspektiv relevant att bygga en ny bro. Fundamenten måste då stå ute i vattnet och detta kräver flera undersökningar gällande miljöfrågor. Det krävs även tillstånd enligt plan- och bygglagen. Enligt Trafikverkets planläggning tar det tre år från idé till planering. Den befintliga bron är sex meter bred. Enligt dagens standard ska en gång och cykelväg vara minst 10,4 meter bred. Kostnaden skulle bli ca 10 miljoner kronor och 3-4 miljoner kronor för projektering.

Justerare



Utdragsbestyrkande

Kommunstyrelsen

2022-10-24

Beslutsunderlag

1. Muntlig redogörelse
2. KSTU 2022-04-12, § 50
3. Protokollsutdrag teknik- och utvecklingsutskottet
4. Protokollsutdrag kommunstyrelsen
5. Skrivelse från Lennart Fohlin (C), Anna Johansson (C) och Cecilia Cato (C) 2022-10-24
6. Kommunfullmäktige 201-08-28 § 105

Sammanträdet ajourneras kl 11.55**Sammanträdet återupptas kl 12.00****Förslag till beslut på sammanträdet**

Lennart Fohlin (C) yrkar att ge kommunledningsförvaltningen i uppdrag att föra samtal med Trafikverket att starta upp och projektera för en fast gång- och cykelbro norr om befintlig bilbro, att ge ytterligare ett uppdrag till kommunledningsförvaltningen att omgående kontakta Trafikverket för att se över förutsättningarna att göra en bygdeväg på befintlig bro samt att kommunstyrelsen får en återrapport första kvartalet 2023.

Ann-Louise Viking (SD) yrkar att kommunfullmäktiges beslut 2017 upphävs.

Magnus Carlberg (S) yrkar bifall till Lennart Fohlins (C) yrkanden.

Ann-Louise Viking (SD) yrkar avslag på första attsatsen i Lennart Fohlins (C) yrkande och bifall till de ytterligare två attsatserna.

Beslutsgång

Ordförande ställer proposition på första att-satsen enligt följande: Ja – bifall till Lennart Fohlins (C) yrkande, nej – bifall till Ann-Louise Vikings (SD) förslag.

Justerare



Utdragsbestyrkande

§ 280 forts

Omröstning

Ja till förslaget röster Magnus Carlberg (S), Tomas Blomster (S), Åke Gummesson (S), Marie Fransson (-), Birgitta Arvidsson (KD), Anna Johansson (C), Cecilia Cato (C), Lennart Fohlin (C), Joakim Ohlsson (V) och Mikael Jeansson (S).

Nej till förslaget röstar Patrick Ståhlgren (-), Bileam Nilsson (SD) och Ann-Louise Viking (SD).

Med 10 ja-röster och 3 nej-röster finner ordföranden att kommunstyrelsen bifaller Lennart Fohlins (C) yrkande.

Reservation

Ann-Louise Viking (SD), Bileam Nilsson (SD) och Patrick Ståhlgren (-) reserverar sig till förmån för eget yrkande.

Beslutsgång

Ordföranden finner att kommunstyrelsen bifaller Ann-Louise Vikings (SD) yrkande att upphäva kommunfullmäktiges tidigare beslut 2017-08-28 (§ 105).

Beslutet skickas till

Kommunfullmäktige

Kommunledningsförvaltningen, tekniska avdelningen

Teknisk chef
Projektingenjör

§ 305

Delårsrapport Räddningstjänsten Östra Kronoberg
KS/2022:1116, KS/2022:1102**Beslut**

Kommunstyrelsen föreslår kommunfullmäktige att ta emot och godkänna Delårsrapport 2022-08-31 för Räddningstjänsten Östra Kronoberg.

Sammanfattning av ärendet

Direktionen för kommunalförbundet Räddningstjänsten Östra Kronoberg har upprättat delårsrapport för perioden januari till augusti 2022 med helårsprognos för 2022.

Det ekonomiska resultatet för bokslutsperioden uppgår till -0,3 mnkr (+1,8 mnkr), medan helårsprognosen visar ett resultat på -0,5 mnkr (+1,2 mnkr). Budgeterat resultat för år 2022 uppgår till 0,0 mnkr. Den huvudsakliga orsaken till det negativa resultatet är höga kostnader i samband med sommarens ovanligt höga larmfrekvens gällande bränder i skog och mark.

Beslutsunderlag

1. Tjänsteskrivelse Delårsrapport 2022-08-31 Räddningstjänsten Östra Kronoberg
2. Delårsrapport 2022-08-31 Räddningstjänsten Östra Kronoberg, 2022-10-06 §27
3. Utlåtande avseende delårsrapport 2022, förbundets revisorer
4. Granskning av delårsrapport 2022, PWC
5. Granskning av god ekonomisk hushållning 2022, PWC
6. Protokollsutdrag kommunstyrelsens arbetsutskott 2022-11-07 § 210

Beslutet skickas till
Kommunfullmäktige

Justerare



Utdragsbestyrkande

KS Arbetsutskott

2022-11-07

§ 210

Delårsrapport Räddningstjänsten Östra Kronoberg

KS/2022:1116, KS/2022:1102

Beslut

Kommunstyrelsens arbetsutskott föreslår kommunstyrelsen föreslå kommunfullmäktige att ta emot och godkänna Delårsrapport 2022-08-31 för Räddningstjänsten Östra Kronoberg.

Sammanfattning av ärendet

Direktionen för kommunalförbundet Räddningstjänsten Östra Kronoberg har upprättat delårsrapport för perioden januari till augusti 2022 med helårsprognos för 2022.

Det ekonomiska resultatet för bokslutsperioden uppgår till -0,3 mnkr (+1,8 mnkr), medan helårsprognosen visar ett resultat på -0,5 mnkr (+1,2 mnkr). Budgeterat resultat för år 2022 uppgår till 0,0 mnkr. Den huvudsakliga orsaken till det negativa resultatet är höga kostnader i samband med sommarens ovanligt höga larmfrekvens gällande bränder i skog och mark.

Beslutsunderlag

1. Tjänsteskrivelse Delårsrapport 2022-08-31 Räddningstjänsten Östra Kronoberg
2. Delårsrapport 2022-08-31 Räddningstjänsten Östra Kronoberg, 2022-10-06 §27
3. Utlåtande avseende delårsrapport 2022, förbundets revisorer
4. Granskning av delårsrapport 2022, PWC
5. Granskning av god ekonomisk hushållning 2022, PWC

Beslutet skickas till
Kommunstyrelsen

Justerare

Utdragsbestyrkande

2022-11-01

Till kommunstyrelsens arbetsutskott

Delårsrapport 2022-08-31 Räddningstjänsten Östra Kronoberg

Dnr KS/2022:1116

Förslag till beslut

Kommunfullmäktige tar emot och godkänner Delårsrapport 2022-08-31 för Räddningstjänsten Östra Kronoberg.

Sammanfattning av ärendet

Direktionen för kommunalförbundet Räddningstjänsten Östra Kronoberg har upprättat delårsrapport för perioden januari till augusti 2022 med helårsprognos för 2022.

Det ekonomiska resultatet för bokslutsperioden uppgår till -0,3 mnkr (+1,8 mnkr), medan helårsprognosen visar ett resultat på -0,5 mnkr (+1,2 mnkr). Budgeterat resultat för år 2022 uppgår till 0,0 mnkr. Den huvudsakliga orsaken till det negativa resultatet är höga kostnader i samband med sommarens ovanligt höga larmfrekvens gällande bränder i skog och mark.

Barnrättsperspektiv

-

Beslutsunderlag

1. Tjänsteskrivelse Delårsrapport 2022-08-31 Räddningstjänsten Östra Kronoberg
2. Delårsrapport 2022-08-31 Räddningstjänsten Östra Kronoberg, 2022-10-06 §27
3. Utlåtande avseende delårsrapport 2022, förbundets revisorer
4. Granskning av delårsrapport 2022, PWC
5. Granskning av god ekonomisk hushållning 2022, PWC

Nämndens/styrelsens beslut ska skickas till

Räddningstjänsten Östra Kronoberg
Ekonomiavdelningen

Christer Kratz

Kommunchef

Kommunledningsförvaltningen

Daniel Gustafsson

Ekonomichef

Kommunledningsförvaltningen



§ 27

Dnr. 2022/82 – 1.4.1

Delårsrapport 8 månader 2022

Beslut

Förbundsdirektionen godkänner delårsrapport för åtta månader 2022 och överlämnar den till revisorerna.

Ärendebeskrivning

Resultatinformation åtta månader 2022 har redovisats förbunds-
direktionen. Kopplat till ett extremt högt larmtryck om brand i skog
och mark 2022 prognostiserar Räddningstjänsten Östra Kronoberg
ett underskott om cirka 500 000 kronor för helåret 2022. Prognosen
bygger på att ansökt ersättning från Myndigheten för Samhällsskydd
och Beredskap (MSB) avseende branden i Visjön, Kosta erhålls.

Beslutsunderlag

Delårsrapport 2022-8

Beslutsexpediering

Räddningstjänsten Östra Kronobergs revisorer Benny Jarhall, Kerstin Pettersson och Örjan Davoust
PwC, Caroline Liljebjörn
Ekonomichefen, Tingsryds kommun
Ekonomichefen, Lessebo kommun
Ekonomichefen, Uppvidinge kommun

Justerande sign

W

W

EW

Utdragsbestyrkande

Delårsrapport 2022 – 08

Räddningstjänsten Östra Kronoberg



INNEHÅLLSFÖRTECKNING

1.0 Förvaltningsberättelse.....	3
1.1 sammanfattande redogörelse.....	4
2.0 Verksamhetens utveckling och budgetavräkning	5
3.0 Händelser av väsentlig betydelse	6
3.1 Utryckningsstatistik per station	7
3.2 Utryckningsstatistik per händelsetyp	7
4.0 Styrning och uppföljning.....	8
4.1 Styrning av verksamhet.....	9
4.2 Förebyggande brandskydd, tillsyn, tillståndshantering.....	11
4.3 Sotning och brandskyddskontroll	13
4.4 Redovisningsprinciper.....	13
5.0 Resultaträkning.....	14
6.0 Balansräkning	15
7.0 Kassaflödesanalys	16
8.0 Noter.....	17
9.0 Förväntad utveckling.....	22

1.0 Förvaltningsberättelse

Inledning

Redovisning och uppföljning av förbundets verksamhet sammanställs vid tre tillfällen per år, dels fyra och dels åtta månaders resultatinformation som delårsrapporter och dels en tredje som särskilt dokument, årsredovisning. Samtliga tre föreläggs förbundsdirektionen jämte att revisionen inlämnar skriftlig bedömning avseende åttamånadersrapport och årsredovisning.

Syftet med resultatinformationen är att förbundsdirektionen, dess revisorer och medlemskommunerna, erhåller information om verksamheten vad gäller kvantitet, kvalitet, personal och ekonomi enligt god ekonomisk hushållning. I sammanställningen ingår resultat- och balansräkning jämte underlag till periodiseringar. Redovisningen har skett enligt i Lagen (2018:597) om kommunal bokföring och redovisning och RKR R15 Förvaltningsberättelse.

Delårsrapport 2022- 08 bygger på redovisning av vad som utförts, antal och typ av händelser etc.

Uppdraget och styrdokument

Förbundsordningen är det dokument som reglerar uppdraget från medlemskommunerna till kommunalförbundet. Förbundsordningen fastställs av respektive medlemskommuns kommunfullmäktige, senast reviderad i april 2021. Enligt ändamålsparagrafen i förbundsordningen är förbundets uppdrag följande:

Kommunalförbundet ska hålla en för Lessebo, Tingsryd och Uppvidinge kommuner gemensam organisation för skydd mot olyckor med syfte att ge hjälp till självhjälp samt att rädda plötsligt hotade värden.

Förbundets huvuduppgifter är att arbeta förebyggande och stödja den enskilde så att denne kan ta sitt ansvar för att eliminera, förhindra och begränsa olyckor samt att rädda plötsligt hotade värden i form av liv, egendom eller miljö.

Förbundets uppgifter framgår i "Ägardirektiv till RÖK" och "handlingsprogram för räddningstjänst".

Handlingsprogram 2022

Förslag till nytt handlingsprogram presenterades för förbundsdirektionen under våren 2022, som beslutade densamma vid direktionens möte i Åseda den 22 juni 2022. Handlingsprogram antogs i enlighet med 3 kap. 3 och 8 §§ i lag (2003:7773) om skydd mot olyckor med ändringar. SFS 2020:882.

Under mandatperiod skall handlingsprogrammet aktualiseras. Eventuella förändringar av riskbild, inriktningsmål, förmåga eller verksamhet bör leda till en revidering av handlingsprogrammet.

1.1 Sammanfattande redogörelse

Organisation

Organisationen har ca 180 RIB anställda och fördelade på 14 olika brandstationer. Organisationen kräver omfattande resurser i form av fordon- och materialhantering, utbildning och övning, löneadministration och inte minst nyrekrytering av RIB personal. Operativ ledningsorganisation är utformad och anpassad efter nuvarande behov, och kommer framöver behöva förstärkas.

Planering inför kommande beredskapshöjning gällande räddningstjänst under höjd beredskap pågår och kommer behöva resurs tillsättas.

Heltids personal

Heltidsorganisationen består av 11 personer med arbete inom tilldelade ansvarområden. Del av personalen tjänstgör utöver tilldelat ansvarområde även operativ som Insatsledare (IL), och stödjande till andra organisationer som Regional insatsledare (RIL).

RIB anställd personal

Bemanningsutmaningen inom RIB organisationen är påtaglig då RÖK har en omsättning av RIB personal som motsvarar cirka 10 - 12 % av personalstyrkan årligen i snitt. Fler och fler inom RIB organisationen har problem med att upprätthålla sin beredskap framför allt dagtid. Utpendling som sker dagtid för arbete på annan ort bidrar till svårighet att ha beredskap dagtid. Detta innebär att flertalet av vår RIB personal täcker upp för kollegor med extraberedskap dagtid.

	♀	♂	IL/RIL
1 Räddningschef		1	X
1 Brandmästare ansvarig operativt, drift och underhåll		1	X
1 Brandmästare ansvarig intern kompetensförsörjning	1		X
2 Servicetekniker, service, underhåll och reparationer		2	
1 Brandingenjör ansvarig förebyggande		1	X
1 Brandmästare ansvarig externutbildning, tillsyn		1	X
1 Brandmästare ansvarig omvärldsbevakning, tillsyn		1	X
1 Brandskyddstekniker		1	
2 Administrativa assistenter (125%)	2		
RIB anställd personal	7	170	
Summering anställda	10	180	
Totalt antal anställda 2022-08-31	summa	190	

Omfattande renovering av brandstationen i Lessebo



Lokaler

Efter ett år i tillfälliga lokaler för administrationen i Lessebo sker återflytt till brandstationen under februari 2022. Lokalerna på Storgatan har fått en totalrenovering och är idag väl anpassade efter organisations behov. Ett renoveringsarbete på brandstationen i Lenhovda är klart under tidig sommar 2022 och stationen har fått ett ordentlig ansiktslyft. Problem som i Lenhovda tidigare lyfts fram som arbetsmiljöproblem är hanterade och nu ges möjlighet för alla oavsett kön eller etnicitet att tjänstgöra på stationen.

2.0 Verksamhetens utveckling och Budgetavräkning

	Utfall 2022-08	Budget 2022-08	Avvikelse 2022-08	Prognos 2022	Budget 2022	Avvikelse 2022
INTÄKTER						
Kommunbidrag	28 722	28 722	0	43 083	43 083	0
Jämförelsestör, intäkt	0	0	0			0
Summa Intäkter	28 722	28 722	0	43 083	43 083	0
Taxor/brandsyn mm	1 835	993	842	2 300	1 490	810
Bidrag	899	33	866	899	50	849
Förs. av anl tillg	0	50	-50	0	75	-75
Summa intäkter	2 734	1 076	1 658	3 199	1 615	1 584
Totala Intäkter	31 456	29 798	1 658	46 282	44 698	1 584
KOSTNADER						
Personal	-19 244	-19 298	54	-28 948	-28 948	0
Övriga kostnader	-12 453	-10 413	-2 040	-17 750	-15 620	-2 130
Kapitalkostnader	-76	-87	11	-130	-130	0
Jämförelsestör. poster	0	0	0	0		0
Summa Kostnader	-31 773	-29 798	-1 975	-46 828	-44 698	-2 130
Resultat	-317	0	-317	-546	0	-546

Investeringar

	Utfall 2022-08	Invest.stöd 2022-08	Prognos 2022	Budget 2022	Avvikelse 2022
Ledningsfordon	-	-	1 200	1 200	-
Trp-fordon	-	-	-	-	-
Inventarier (10)	405	405	-	-	-
Inventarier (5)	98	-	250	250	-
Summa	503	405	1 450	1 450	-

Verksamhetens utveckling

Delårsrapportens negativa resultat beror främst på höga kostnader i samband med sommarens ovanligt höga larmfrekvens gällande bränder i skog och mark. RÖK har till den 31 augusti larmats ut vid 84 händelser, där flertalet varit mycket tidskrävande. Vid bränderna har utrustning slitits hårt, samt vid flera tillfällen förstörts. Ett stort efterarbete gällande service, underhåll och återanskaffning av material har genomförts. Vid flera tillfällen har transportförmåga av utrustning och personal i terräng varit en begränsande faktor, en direkt åtgärd till det är att det anskaffats en ny terrängenhet.

Den årliga rekryteringen av RIB personal fortsätter, och under våren anställde och utbildade 15 nya brandmän. Varje nyanställd RIB personal genererar en uppstartskostnad om cirka 120 - 140 tusen kronor.

Ett normalt år nyanställer RÖK cirka 15 - 20 personer till en kostnad av 1,5 - 2 miljoner.

Genomförda och planerade investeringar

Under 2022 ska det upphandlas ett nytt ledningsfordon som ersättning till ett av organisationens två ledningsfordon. Option i upphandling ger möjlighet att investera i ytterligare ett ledningsfordon under 2023. Investering och teknikuppdatering skedde på brandstationen i Lessebo i samband med renoveringen av stationen. En ny terrängenhet anskaffades under sommaren.

3.0 Händelser av väsentlig betydelse

Under perioden 1 januari fram tills den 31 augusti ökar mängden händelser markant och vid delåret 31 augusti har organisationen redan haft lika många händelser som flertalet tidigare helår. Statistiskt har mängden trafikolyckor, hjärtstoppslarm och skogsbränder ökat mest.

Vid prognostisering av antal händelser för helåret 2022 kommer vi uppskattningsvis hantera cirka 650 - 675 händelser. Det är cirka 15% fler än tidigare högstanivå år 2018.

Flertalet av händelserna i skog och mark har blivit kostnadsdrivande, då det krävts många mantimmar att hantera händelserna, utrustning har blivit skadad eller förstörd. Organisationen har vidtagit åtgärder, som inköp av förstörd utrustning i syfte att säkerställa fortsatt operativ förmåga.

Larmstatistik 2012 - 2022, inklusive prognos för helår 2022



Statistik skogsbrand 2022-01-01- 2022-08-31



En större skogsbrand pågår mellan den 9 maj och den 11 maj vid Visjön i Kosta. Cirka 130 man från räddningstjänster i Kronoberg, Blekinge, Jönköpings och Kalmar län deltar under släckningsarbetet. En stor utmaning var brandens snabba förlopp, som under många timmar var helt okontrollerad. Brandens snabba förlopp gör även att en stor del materiel fick överges och blev förstörd av branden. Flygande resurser och materialdepåer från MSB rekvideras. Kostnader för händelsen passerar självrisabelopp för Lessebo kommun och en ansökningsprocess om ersättning från MSB pågår. Beräknade kostnader är c:a 1,2 till 1,3 miljoner. Betydligt större värden räddas av insatta styrkor

Händelser/utryckningsstatistik

3.1 Antal utryckningar per station perioden 1/1 – 31/8.

Station / År	Antal larm 2022	Antal larm 2021	Antal larm 2020
Lessebo	107	78	54
Hovmantorp	52	31	33
Kosta	30	31	28
Skruv	12	8	11
Norrhult	53	21	28
Åseda	87	50	35
Alstermo	35	29	25
Lenhovda	55	29	32
Tingsryd	129	83	63
Linneryd	19	11	5
Rävemåla	4	21	20
Konga	8	3	10
Ryd	59	45	38
Urshult	27	21	19
Väckelsång	19	16	15
Totalt	692	474	416

3.2 Antal utryckningar fördelade på händelsetyp perioden 1/1 – 31/8.

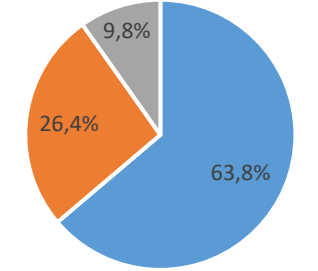
Olyckstyp	2022	2021	2020
Blanka	2	3	2
Annan brand	1	1	4
Annan hjälp till ambulans	5	4	2
Annan händelse utan risk för skada	3	11	6
Annan nödställd person	1	2	2
Annan olycka/tillbud	2	5	11
Annan vattenskada	2	2	5
Annat sjukvårdslarm (2)	14	16	13
Annat uppdrag	0	6	13
Automatlarm utan brandtillbud (1)	64	76	64
Begränsat läckage drivmedel/olja	21	6	11
Brand fordon/fartyg	19	15	7
Brand avfall/återvinning	2	4	4
Brand i byggnad	39	40	36
Brand i skog eller mark	84	26	27
Drunkning/tillbud	3	1	4
Hisslarm	0	0	1
Hjärtstoppslarm (2)	37	21	22
Läckage från vattenledning	0	0	1
Nödställt djur	0	1	1
Själv mord/försök	2	1	1
Trafikolycka	104	77	56
Utsläpp farligt ämne	0	1	1
Översvämning dagvatten/avlopp	10	2	1
Totalt	415	321	301

1) Ca. 165 objekt är anslutna till SOS Alarm AB.

2) Utförs enligt avtal med Region Kronoberg fr.o.m. 2009, nytt avtal under framtagande

4.0 Styrning och uppföljning

Organisationen arbetar kontinuerligt, månadsvis med uppföljning gällande mål i ägardirektiv.

Ekonomiska mål	😊	😐	☹️								
<p>Ägardirektiv, Ekonomiska mål: Räddningstjänsten Östra Kronoberg skall följa beslutad budget för verksamheten</p>			<p>Organisationen redovisar ett negativt resultat för de 8 första månaderna.</p>								
<p>Verksamhetsmål</p>											
<p>Ägardirektiv, Responstid: Vid 80 % av alla uttryckningar ska ankomsttiden ha understigit 19 minuter</p> <p>Organisationens arbete med att korta responstider har resulterat i ett nytt gemensamt FIP fordon för Hovmantorp och Lessebo området driftsatts.</p>	<p>RÖK:s område 90,2% inom 20 min</p>  <table border="1"> <caption>RÖK:s område - Responstid</caption> <thead> <tr> <th>Responstid</th> <th>Procent</th> </tr> </thead> <tbody> <tr> <td>Framme inom 10 minuter</td> <td>63,8%</td> </tr> <tr> <td>Framme mellan 10-20 minuter</td> <td>26,4%</td> </tr> <tr> <td>Framme över 20 minuter</td> <td>9,8%</td> </tr> </tbody> </table>	Responstid	Procent	Framme inom 10 minuter	63,8%	Framme mellan 10-20 minuter	26,4%	Framme över 20 minuter	9,8%		
Responstid	Procent										
Framme inom 10 minuter	63,8%										
Framme mellan 10-20 minuter	26,4%										
Framme över 20 minuter	9,8%										
<p>Kunskapen och förmågan hos allmänheten om olycksförebyggande och olyckshanterande åtgärder om olyckor, som kan innebära räddningsinsats, ska kontinuerligt öka.</p>		<p>Utbildningsverksamhet är under fortsatt uppbyggnad. Under perioden 1 januari till 31 augusti har 16 kurser genomförts med totalt 180 deltagare. Fram till årsskiftet 22/23 är ytterligare 25 utbildningstillfällen inbokade. I huvudsak är det medlemskommuners olika verksamheter som bokar.</p>									

4.1 Styrning av verksamheten

Operativ ledning

Sedan den 17 januari 2022 ingår Räddningstjänsten Östra Kronoberg i gemensam systemledningsförmåga, för utlarmning och styrning av operativa händelser tillsammans med räddningstjänsterna i Kronobergs, Blekinge, tre kommuner i norra Kalmar och Jönköpings län. Systemledningen som är placerad i Jönköping följer anvisningar enligt räddningstjänstutredningen (SOU 2018:54) beträffande krav på en systemledning. Samarbetet med gemensam systemledning har varit en framgångsfaktor under sommarens alla skogsbränder. Dock är det viktigt att räddningstjänsten på lokal nivå har förmåga att starta egen stab för att stödja händelser.

Intern utbildning och övning

Den interna utbildning och övningsverksamheten styr vår operativa förmåga och är en viktig del av organisationens kompetensförsörjning det har under året genomfört delar av Grib- och komplett preparandutbildning i egen regi. Utbildningarna har resulterat i driftsättning av totalt 15 nya brandmän innan sommarens skogsbrandssäsong. Då vi använt instruktörer från både heltid och deltidspersonalen har vi fått både ekonomiska och kompetensutvecklande effekter, på organisations- och individnivå, som var ett av målen sedan förra året.

Förmågebaserade och skräddarsydda övningsprogram är implementerade fullt ut. Koncept med effektivisering av varm rökövning och HLR-repetition. Även här används instruktörsteam bestående av egen hel och deltidspersonal. På grund av Covid-19-restriktioner stoppades övningsverksamheten under januari och februari, då den operativa förmågan behövde prioriteras.

Efter övningsstoppet gjordes ett ordentligt arbete av all personal för att komma i kapp förlorad övningstid, och vid höstterminens start fanns det ingen differens på antalet genomförda övningstimmar mot normalt.



Extern instruktör har anlåtats för vidareutbildning av personalen i Åseda och Tingsryd gällande hantering av höjdenhet.

Efter flytt av skärsläckarenhet från Rävemåla till Lenhovda genomfördes grundutbildning på skärsläckarenheten för hela personalen i Lenhovda. Syftet var att säkerställa förmåga, samt för att förebygga skador på personal och material.

Befälsutbildning med hjälp av extern instruktör har genomförts för styrkeledare på stationerna i Ryd, Åseda samt Lessebo och Hovmantorp.

En ny gemensam FIP-enhet för Lessebo och Hovmantorp med tillhörande utbildningspaket för befäl och brandmän driftsattes 1 april. I samband med detta genomfördes ett flertal samövningar.

Planering av ett upprustat övningsfält med bättre möjligheter både för ordinarie interna övningar så väl som extern utbildning behöver intensifieras. Vikten av en flexibel övningsverksamhet som följer klimat- och samhällsutvecklingen har visat sig tydligt vid flera tillfällen under året.

Räddningstjänst under höjd beredskap kommer också att betyda nya utmaningar, både inom ordinarie övningsverksamhet och arbetsuppgifter som kräver nya färdigheter.

Drift/underhåll fordon och utrustning

Fordon

Serviceavtal för att säkerställa god funktionalitet av fordon av märket Scania har tecknats med leverantör, flertalet fordon har haft vinterdäck som inte är godkända men nu utbytta. Fortfarande återstår fordon med däck som ska bytas under hösten. Två båt-trailrar har bytts ut då de gamla inte varit godkända att framföra i trafik. Det har varit en förhållandevis stor mängd skador på fordon, vilket givetvis vara kopplat till hög larmfrekvens. Åtgärder som vidtagits med anledning av detta är utökad körutbildning, samt enklare utredning kring varje skada för att förebygga nya. Under kommande period behöver service av både fordon och övrigt material mer systematiseras och följas upp för att uppnå fullgod funktionalitet vid larm. I skrivande stund pågår upphandling med ett nytt ledningsfordon, och innan årsskiftet kommer upphandlingar enligt investeringsplan för 2023 att påbörjas.

Material

När enheter anländer till en händelse så använder vi begreppet omedelbara åtgärder. Det är en metodik för att snabbt kunna bryta ett skadeförlopp och begränsa skador på människa och egendom, och som ofta är samhällsekonomiskt kostnadseffektivt. Ett exempel på detta är att samtliga stationer under året utrustats med material, som dimspikar och batterimaskiner och bättre portabel belysning för att snabbt kunna begränsa ett brandförlopp i byggnad.

Stationerna Ryd, Tingsryd, Lenhovda har fått nya skyddshjälmars och Hovmantorp nya larmställ.

Under skogsbränderna 2018 så förstördes mycket utrustning, som slang, portabla vattenpumpar, men som då inte återanskaffades. Denna utrustning har till del återanskaffats under våren 2022 och varit en stor framgångsfaktor i arbetet med den stora mängden brand i terräng.



4.2 Förebyggande brandskydd, tillsyn och tillståndshantering

Under året har den förebyggande enheten arbetat mycket övergripande med struktur och organisation. Detta övergripande arbete har bland annat resulterat i följande:

- Nytt handlingsprogram enligt MSBFS 2021:1
- Nya blanketter för ansökan om tillstånd för hantering av brandfarliga varor
- Nya mallar, rutiner och arbets sätt för ärendehantering, yttranden i bygglov, serveringstillstånd, allmän sammankomst och valborgsmässoeld samt handläggning av tillstånds- och tillsynsärenden inom LBE och LSO
- Närmare samarbete med primärkommunernas plan- och byggförvaltningar delvis genom av RÖK organiserade nätverksträffar med handläggarna
- Plan för kompetensökning av egen personal genom MSB:s utbildningar: Tillsyn A, Tillsyn B samt Olycksutredning
- Ny-driftsättning av den externa utbildningsverksamheten
- Ny tillsynsplan enligt MSBFS 2021:8 är under arbete, planeras presenteras för direktionsbeslut under oktober.

Ett stort arbete är påbörjat med genomlysning av de 1469 verksamheter vilka är registrerade i vårt verksamhetsregister. Dessa har sedan övergången från tidigare verksamhetssystem Core till nuvarande verksamhetssystem Daedalus inte varit korrekt kopplade och har i flera hänseenden inte varit till fylles. Korrigeringarna och kompletteringarna till verksamhetskorten är nödvändiga för att avgöra vilka av dessa som ska vara föremål för vår planerade tillsynsverksamhet enligt LSO. Samtidigt kommer ett väl strukturerat och komplett verksamhetsregister både effektivisera och kvalitetssäkra stora delar av det förebyggande arbetet.

Under våren såg vi stor nytta av samarbetet med RäddSam i samband med det stora antalet flyktingar som väntades från Ukraina. RäddSam Kronoberg tog tidigt fram gemensamma riktlinjer för tillfälliga övernattningar vilka delgavs våra primärkommuner och flertalet privata aktörer vilka önskade ta emot flyktingar. Samverkansforumet var även till stor nytta för bedömningen av de flertalet tillfälliga boenden som migrationsverket avsåg etablera. Räddningstjänsten Östra Kronoberg arbetade mycket under denna period med att säkerställa tillfredställande säkerhet vid de flertalet byggnader som avsågs tas i anspråk som flyktingboende utan att vara konstruerade för ändamålet.

Sedan årsskiftet 21/22 har det inte funnits någon plan för tillsynsverksamheten. Det innebär att det inte genomförts några planerade/regelbundna tillsyner under året, däremot har vi genomfört fyra händelsebaserade tillsyner. Under sista kvartalet 2022 planeras regelbundna tillsynsverksamheten driftsättas i viss utsträckning för att efter årsskiftet 22/23 genomföras fullt ut enligt kommande tillsynsplan.

Förebyggandeenheten kommer under hösten 2022 se en hög arbetsbelastning med anledning av arbete med förstudien inför eventuell storförbunds bildning. En av handläggarna kommer genomgå en 10 veckors vidareutbildning på halvtid (Tillsyn A). Vi planerar även en genomlysning av brandskyddskontroller och sotningsverksamheten.

Tabellen visar utdrag ur de ärenden som förebyggandeenheten hanterat under året.

Ärenden under 2022 fram till och med 2022-08-31	Antal
Genomförda händelsebaserade Tillsyner LSO	3
Genomförda händelsebaserade samplanerade Tillsyner LSO/LBE	1
Utfärdade tillstånd för hantering av brandfarliga varor	7
Tillståndsärenden för brandfarliga/explosiva varor under handläggning	7
Återkallade tillstånd för hantering av brandfarlig vara	1
"Avslag" av tillståndsansökan på formella grunder	2
Yttranden i bygglovsärenden	21
Yttranden i ärenden gällande allmän sammankomst (inkl. valborgsmässoeld)	25
Yttranden i ärenden gällande serveringstillstånd	13
Sakkunnigutlåtanden på begäran av förundersökningsledare	2

Utbildning och information

Organisationen har en betydande ökning av kursbokningar. Under perioden 1 januari till 31 augusti har vi genomfört 16 kurser med ca 180 deltagare totalt. Fram till årsskiftet 22/23 är ytterligare 25 utbildningstillfällen inbokade. Det är i huvudsak våra medlemskommuners olika verksamheter som bokar oss. Vi har även genomfört kurser för det privata närings- och föreningslivet, dock i en mindre omfattning.

Flest utbildningar har genomförts i Lessebo och Uppvidinge kommuner där vi har etablerat samarbete med socialtjänsterna och skolförvaltning. Tingsryds kommun genomförde under våren en upphandling där RÖK fick uppdraget att sköta kommunens brandskyddsutbildningar. Dessa utbildningar kommer startas upp under hösten 2022. Vårt samarbete med Uppvidinge Lärcenter gällande Heta Arbeten® i Uppvidinge kommun fortsätter. Vi har genomfört Heta Arbeten®-kurs i egen regi på brandstationen i Tingsryd. Vi har tyvärr inte lyckats genomföra Heta Arbeten®-tillfällen i Lessebo då det har varit för få anmälda. Hösten 2022 erbjuder vi fortsatt Heta Arbeten®-kurser vid 5 tillfällen utöver samarbetet med Uppvidinge lärcenter.

Den ökade mängden bokningar gör att vi ser ett behov av att utöka antalet instruktörer inom organisationen. Målet är att erbjuda instruktörstjänst på deltid för brandmän/befäl från egen organisation. Dessa skall ses som ett komplement till heltidspersonal och för att skapa redundans. Planering för att komma i gång i normal omfattning med vår utbildning inom skolverksamhet pågår. Under våren har verksamheten påbörjats vid ett par för- och grundskolor. Studiebesök på förskolor, årskurs två och fem har genomförts.

Vår vision är att vi ska vara det självklara valet för våra medlemskommuner när det gäller kompetensutbildningar inom vårt specialområde. Vi ska vara en attraktiv samarbetspartner för förenings- och näringsliv. Inom 3 år ska vi kunna tillhandahålla utbildningar för att täcka våra medlemskommuners behov inom brandskydd, SBA och HLR. Detta ska ske genom omvärldsbevakning och etappvis utökning av utbildningsutbudet samt fortbildning av instruktörer för att säkerställa en hög nivå. Under samma period ska RÖK nå ett utbildningsmål på 500 utbildade personer på årsbasis.

Räddningstjänsten Östra Kronoberg ser med tillförsikt på framtiden med ett fortsatt gott samarbetsklimat med våra medlemskommuner och dess verksamheter.

4.3 Sotning och brandskyddskontroll

Inom Uppvidinge sotningsdistrikt utförs brandskyddskontroller sedan juni 2018 av skorstensfejartekniker anställd av räddningstjänstförbundet. Rengöring/sotning av entreprenör, Växjö sotningsdistrikt AB. Inom Tingsryds och Lessebo sotningsdistrikt utförs både kontroller och rengöring av entreprenör, Växjö sotningsdistrikt AB, (med bifirma Tingsryds Sotningsdistrikt respektive Lessebo Sotning och Ventilation AB). Antalet kontroller utförda av förbundets kontrollant uppgår till cirka 760 st och ligger helt i linje med årsplaneringen.

Fortfarande utgör tillträdesanordningar till tak och skorsten en stor andel av protokollförda anmärkningar. "Förbindelsekanal" och "eldstadsplan" är andra frekventa anmärkningar.



4.4 Tillämpade redovisningsprinciper

Delårsrapporten är upprättad i enlighet med lagen om kommunal bokföring och redovisning och rekommendationer från rådet för kommunal redovisning (RKR). Följande kommentarer noteras med hänsyn till RKR R4 och R5.

Materiella anläggningstillgångar (RKR R4): Avskrivningar av anläggningstillgångar görs efter en bedömning av tillgångens nyttjandeperiod. Vägledning finns i SKR:s förslag till avskrivningstider. Viss omprövning görs löpande. Tyngre räddningsfordon har avskrivningstiden 15 år. Anskaffningskostnader understigande 1/2 av ett ppb och livslängden understiger 3 år redovisas som driftkostnad. Andra avskrivningstider 10 respektive 5 år.

Redovisning av hyres-/leasingavtal (RKR R5): Finansiell leasing innebär ett avtal där äganderätten kan överföras till leasetagaren vid avtalsperiodens slut. Operationell leasing är att jämställa med ett avtal där äganderätten inte kan övergå till leasetagaren till exempel hyresavtal. Inom förbundet finns endast operationell leasing för räddningstjänstlokaler, kopianator och en bil.

Ekonomiskt utfall och ställning redovisas i resultat- och balansräkning jämte kassaflödesanalys och tillhörande noter per 2022.08.31.

5.0 Resultaträkning Räddningstjänsten Östra Kronoberg

Delår Tkr	Not	Redovisn. 220831	Redovisn. 210831	Budget 220831	Utfall 211231
Verksamhetens intäkter	1	2 734	1 259	1 076	2 257
Verksamhetens kostnader	2	-29 444	-25 757	-27 378	-40 316
Avskrivningar		-2 254	-2 375	-2 333	-3 580
Verksamhetens nettokostnader		-28 964	-26 873	-28 635	-41 639
Kommunbidrag	3	28 722	28 707	28 722	42 935
Verksamhetens resultat		-242	1 834	87	1 296
Finansiella kostnader	4	-75	-69	-87	-88
Resultat före extraordinära poster		-317	1 765	0	1 208
Extraordinära poster		0	0	0	0
Årets resultat	9,12	-317	1 765	0	1 208

6.0 Balansräkning Räddningstjänsten Östra Kronoberg

Delår	Not	Redovisn.	Redovisn.
Tkr		220831	211231
TILLGÅNGAR			
ANLÄGGNINGSTILLGÅNGAR			
Materiella anläggningstillgångar			
Maskiner och inventarier	5	18 603	20 353
Summa anläggningstillgångar		18 603	20 353
OMSÄTTNINGSTILLGÅNGAR			
Kortfristiga fordringar	6	3 523	8 562
Kassa och bank	7	1 895	3 659
Summa omsättningstillgångar		5 418	12 221
SUMMA TILLGÅNGAR		24 021	32 574
EGET KAPITAL, AVSÄTTNINGAR, SKULDER			
EGET KAPITAL			
Ingående eget kapital		2 053	846
Årets resultat		-317	1 207
Summa eget kapital	8	1 736	2 053
AVSÄTTNINGAR			
Avsättningar för pensioner och liknande förpliktelser		31	33
Summa avsättningar	9	31	33
SKULDER			
Långfristiga skulder	10	13 351	12 950
Kortfristiga skulder	11	8 903	17 538
Summa skulder		22 254	30 488
SUMMA EGET KAPITAL, AVSÄTTNINGAR OCH SKULDER		24 021	32 574

7.0 Kassaflödesanalys Räddningstjänsten Östra Kronoberg

Delår	Redovisn.	Redovisn.
Tkr	220831	211231
Årets Resultat	-317	1 208
<i>Justering för ej likviditetspåverkande poster</i>		
Av- och nedskrivningar	2 254	3 580
Avsättningar	-2	-6
<i>Förändring av rörelsekapital</i>		
Förändring kortfristiga fordringar (- ökn/+ minsk)	5 038	-5 643
Förändring kortfristiga skulder (- minsk/+ ökn)	-8 635	6 893
MEDEL FRÅN DEN LÖPANDE VERKSAMHETEN	-1 662	6 032
Nettoinvesteringar	-503	-673
MEDEL FRÅN INVESTERINGSVERKSAMHETEN	-503	-673
Amortering av skuld	-4	-1 700
Nyupptagna lån	405	0
MEDEL FRÅN FINANSIERINGSVERKSAMHETEN	401	-1 700
ÅRETS KASSAFLÖDE	-1 764	3 659
Likvida medel vid årets början	3 659	0
Likvida medel vid årets slut	1 895	3 659

8.0 Noter Resultaträkning Räddningstjänsten Östra Kronoberg, tkr

Delår	Redovisn.	Redovisn.
Tkr	220831	210831
Not 1 Verksamhetens intäkter		
Förrättnings-granskningsavgifter (brandsyn mm)	712	297
Taxor och avgifter	503	445
Utryckn. ers felaktiga larm	392	311
Bidrag MSB	899	13
Försäljning av verksamhet	0	43
Försäljning av överbliven mtrl	38	122
Övriga intäkter	190	28
Summa verksamhetens intäkter	2 734	1 259
Not 2 Verksamhetens kostnader		
Bidrag och transfereringar	3	3
Köp av verksamhet	1 734	1 222
Personalkostnader inkl sociala avgifter	19 066	17 671
Pensionskostnader	178	137
Hyror, fastighetsservice o entreprenader	2 910	2 824
Övriga material och tjänster	5 553	3 900
Summa verksamhetens kostnader	29 444	25 757
Jämförelsestörande kostnader	0	0
Verksamhetens nettokostnader	28 964	26 873
Not 3 Medlemsbidrag		
Lessebo kommun	7 517	7 530
Uppvidinge kommun	10 443	10 431
Tingsryds kommun	10 762	10 746
Summa	28 722	28 707
Not 4 Finansiella kostnader		
Ränta på checkräkningskredit/ lån	75	69
Betalningsomkostnader	0	0
Övriga räntekostnader	0	0
Ränta pensionsavsättning		
Summa	75	69

Delår	Redovisn.	Redovisn.
Tkr	220831	211231
Not 5 Maskiner och inventarier		
<i>Fordon /maskiner 15 år</i>		
Ing. anskaffningsvärde	37 990	37 990
Årets investering	0	0
Investeringsbidrag	0	0
Försäljning/utrangeringar	0	0
Utgående anskaffn.värde	37 990	37 990
Ing ack. Avskrivningar	-24 157	-22 113
Försäljning/utrangeringar	0	0
Årets avskrivningar	-1 304	-2 044
Utgående ack. avskrivningar	-25 461	-24 157
Bokfört värde	12 529	13 833
<i>Fordon /maskiner 10 år</i>		
Ing. anskaffningsvärde	14 071	13 595
Årets investering	405	476
Investeringsbidrag	0	0
Försäljning/utrangeringar	0	0
Utgående anskaffn.värde	14 476	14 071
Ing ack. Avskrivningar	-8 660	-7 733
Investeringsbidrag	0	0
Försäljning/utrangeringar	0	0
Årets avskrivningar	-577	-928
Utgående ack. avskrivningar	-9 237	-8 661
Bokfört värde	5 239	5 410
<i>Fordon /maskiner 5 år</i>		
Ing. anskaffningsvärde	6 057	5 860
Årets investering	98	197
Försäljning/utrangeringar	0	0
Utgående anskaffn.värde	6 155	6 057
Ing. ack. Avskrivningar	-4 947	-4 338
Försäljning/utrangeringar	0	0
Årets avskrivningar	-373	-609
Utgående ack. avskrivningar	-5 320	-4 947
Bokfört värde	835	1 110
Summa bokfört värde	18 603	20 353

Delår	Redovisn.	Redovisn.
Tkr	220831	211231
Not 6 Kortfristiga fordringar		
Kundfordringar	554	66
Kundfordringar, medlemskommuner	46	6 742
Fordringar hos staten	0	0
Mervärdeskattfordran	599	664
Interimsfordringar	2 324	1 090
Fordringar medlemskommuner	0	0
Övriga fordringar	0	0
Summa	3 523	8 562
Not 7 Kassa och bank		
Kassa, postgiro, bank	1 895	3 659
Summa	1 895	3 659
Not 8 Eget kapital		
Ingående eget kapital	2 053	846
Årets resultat	-317	1 207
Underskottstäckning	0	0
Summa	1 736	2 053
Not 9 Andra avsättningar		
Övriga avsättningar, efterlevande pension	31	33
Summa	31	33
Not 10 Långfristiga skulder		
Kreditinstitut	12 950	12 950
Nyupplåning	401	0
Amortering nästa år	0	0
Summa	13 351	12 950

Delår Tkr	Redovisn. 220831	Redovisn. 211231
Not 11 Kortfristiga skulder		
Leverantörsskulder	1 109	1 505
Leverantörsskulder, medlemskommuner	307	552
Anställdas skatter	727	597
Arbetsgivaravgifter	711	586
Inkomstförskott/utgiftsrester mm	5 602	13 989
Amorteringar, låneskuld, kortfr. del	0	0
Nyttjad del av checkräkningskredit på 8 mkr	0	0
Övrigt	447	309
Summa	8 903	17 538
Not 12 Avstämning av balanskravet		
Årets resultat enl. resultaträkningen	-317	1 208
Avgår:	0	0
<i>Synnerliga skäl enl. KL 8 kap. 5§:</i>		
Tillägg:	0	0
Tillägg:	0	0
varav Lessebo		
varav Uppvidinge		
varav Tingsryd	0	
Justerat resultat	-317	1 208

9.0 Förväntad utveckling

Förebyggande enheten

Nya föreskrifter som reglerar hur räddningstjänsten förväntas arbeta förebyggande samt en tydligare granskning från MSB ställer tydligare krav än tidigare. Förebyggandeenheten har efter förändringar inom personalgruppen arbetat strukturerat med arbetsfördelning och struktur för ny tillsynsplan, för att under hösten och vintern 2022 och framåt kunna växla upp och genomföra tillsyner efter beslutad tillsynsplan. RÖK likt många andra räddningstjänster har efter MSB:s granskning av tillsynsverksamheten, fått redovisa aktuell verksamhet samt plan för framtida verksamhet som möter nya föreskrifter. Arbetet med anpassning och utveckling pågår kontinuerligt.

Händelser

Klimatrelaterade händelser kommer i framtiden sannolikt öka och för att hantera kommande utmaningar behöver räddningstjänster ligga på framkant och planeringsmässigt förbereda sig för fler varma och torra somrar med många bränder i skog och mark, samt snabba och okontrollerade regnoväder med höga vattenflöden. Organisationen behöver analysera och optimera arbetsmetoder, se över materialtillgång, utbildningsnivåer, egen ledningsförmåga samt samverka regionalt och nationellt.

Händelser som brand i byggnad, trafikolycka, vattenrelaterade händelser, sjukvårdslarm samt andra uppdrag som vi idag hanterar tenderar samtidigt att öka och organisationen behöver förberedas på att hantera den ökade larmfrekvensen. En ökad larmfrekvens kommer att påverka vår RIB personal, då de behöver lämna huvudarbetsgivare och familj oftare.

Rekrytering

Rekrytering gällande RIB personal är en stor utmaning och över tid behöver organisationen göra en genomlysning och titta på alternativa rekryteringsmetoder och anställningsformer. Om rekryteringsarbetet med RIB anställda inte kan lösas tillfredställande, så behöver organisationen eventuellt undersöka alternativa lösningar. Ett alternativ kan vara att utöka heltidsbemanning dagtid i kombination med RIB bemanning.

Räddningstjänst under höjd beredskap

Kommunens organisation för räddningstjänst är en av de viktigaste hörnstenarna i ett modernt totalförsvaret. För att på ett effektivt sätt kunna planera och lösa samhällsstörningar vid höjd beredskap krävs en sammanhängande planeringsförmåga. Här behöver organisationen kraftsamla och öka förmågan. I första hand gäller det att identifiera ambitionsnivå, planera personaltillgång, samt bygga upp erforderlig kompetens. Organisationens första och viktigaste steg är att tillsätta resurs för planeringsförmågan.

Ekonomi

För att kunna fortsätta att leverera räddningstjänst med bibehållen kvalitet, likvärdig förmåga och med medborgaren i centrum behöver räddningstjänsten möjlighet att fortsätta utvecklas. Kopplat till ett extremt högt larmtryck om brand i skog och mark 2022 prognostiserar Räddningstjänsten Östra Kronoberg ett underskott om cirka - 500 000 kr för helåret 2022, prognosen bygger på att ansökt ersättning från MSB avseende branden i Visjön, Kosta erhålls.



Förbundets revisorer

Till
Kommunfullmäktige i
Lessebo
Tingsryd
Uppvidinge, samt
Direktionen

Utlåtande avseende delårsrapport 2022

Revisorerna skall bedöma om resultatet i delårsrapporten är förenligt med de mål som direktionen beslutat om i årsbudgeten och flerårsplanen.

Förbundets revisorer har översiktligt granskat Räddningstjänstförbundet Östra Kronobergs delårsrapport per den 31 augusti. En översiktlig granskning är väsentligt begränsad och inriktad på analys och mindre på detaljgranskning. Granskningsresultatet framgår av bifogad revisionsrapport som utarbetats av PwC.

Revisorerna bedömer att:

- delårsrapporten delvis uppfyller kraven enligt lag och god redovisningssed vad gäller anpassning av förvaltningsberättelse samt driftredovisningen.
- utifrån förbundets prognos kommer balanskravet inte att uppfyllas år 2022. Det finns inga negativa balanskravsresultat att återställa från tidigare år.
- det finansiella målet att följa den beslutade budgeten för år 2022 inte uppfylls enligt prognosen per 31 december 2022.
- verksamhetsmålen för god ekonomisk hushållning delvis kommer att uppnås per 31 december.

Enligt datum som framgår av digital signatur

Benny Jarhall
Av Uppvidinge kommun
utsedd revisor

Kerstin Petersson
Av Tingsryds kommun
utsedd revisor

Örjan Davoust
Av Lessebo kommun
utsedd revisor

Deltagare

TINGSRYDS KOMMUN 212000-0621 Sverige

Signerat med Svenskt BankID

2022-10-10 08:57:11 UTC

Namn returnerat från Svenskt BankID: KERSTIN PETERSSON

Datum

Kerstin Petersson

Av Tingsryds kommun utsedd revisor

Leveranskanal: E-post

LESSEBO KOMMUN 212000-0613 Sverige

Signerat med Svenskt BankID

2022-10-10 08:07:46 UTC

Namn returnerat från Svenskt BankID: Örjan Davoust

Datum

Örjan Davoust

Av Lessebo kommun utsedd revisor

194211052115

Leveranskanal: E-post

UPPVIDINGE KOMMUN 212000-0605 Sverige

Signerat med Svenskt BankID

2022-10-10 07:19:04 UTC

Namn returnerat från Svenskt BankID: BENNY JARHALL

Datum

Benny Jarhall

Av Uppvidinge kommun utsedd revisor

Leveranskanal: E-post

Granskning av delårsrapport 2022

Räddningstjänstförbundet Östra Kronoberg

Mattias Johansson

Caroline Liljebjörn

Stina Björnram

Inledning

Bakgrund

Fullmäktige i respektive medlemskommun ska behandla minst en delårsrapport per år. I samband med fullmäktiges behandling av delårsrapporten ska även revisorerna bedöma resultatet i delårsrapporten. Denna granskning utgör underlag för det utlåtande som revisorerna ska lämna till fullmäktige i medlemskommunerna.

Delårsrapporten ska omfatta en period av minst hälften och högst två tredjedelar av räkenskapsåret och den ska innehålla en översiktlig redogörelse för utvecklingen av förbundets verksamhet och resultat sedan föregående räkenskapsårs utgång.

Revisionsobjekt är direktionen som är ansvarig för delårsrapportens upprättande. Vårt ansvar är att granska delårsrapporten utifrån god sed.

Syfte och revisionsfrågor

Granskningen syftar till att ge revisorerna underlag för sin skriftliga bedömning om delårsrapporten har upprättats enligt lagens krav och god revisions sed.

Inriktning och omfattning

Granskningen av delårsrapporten omfattar:

- Översiktlig granskning av den finansiella delen¹ av delårsrapporten per 2022-08-31,
- Förvaltningsberättelsens innehåll,
- Drift och investeringsredovisning

Granskningen utgår från god revisions sed för kommuner i Sverige.

En översiktlig granskning består av att göra förfrågningar, i första hand till personer som är ansvariga för finansiella frågor och redovisningsfrågor, att utföra analytisk granskning och att vidta andra översiktliga granskningsåtgärder. En översiktlig granskning har en annan inriktning och en betydligt mindre omfattning jämfört med den inriktning och omfattning som en revision enligt ISA har. De granskningsåtgärder som vidtas vid en översiktlig granskning gör det inte möjligt för oss att skaffa oss en sådan säkerhet att vi blir medvetna om alla viktiga omständigheter som skulle kunna ha blivit identifierade om en revision utförts. Den uttalade slutsatsen grundad på en översiktlig granskning har därför inte den säkerhet som en uttalad slutsats grundad på en revision har.

Den granskade delårsrapporten fastställdes av direktionen 2022-10-06 och fullmäktige i Lessebo, i Tingsryd och i Uppvidinge behandlar därefter delårsrapporten. **Rapportens innehåll har sakgranskats av förbundschef och controller.**

¹ Med den finansiella delen menar vi resultaträkning, balansräkning, noter och i förekommande fall kassaflödesanalys och sammanställda räkenskaper.

Granskningsresultat

Lagens krav och god redovisningssed

Granskning

Vi har utfört en översiktlig granskning av utfall och ställning i delårsrapportens resultaträkning, balansräkning, kassaflödesanalys, den översiktliga beskrivningen av förbundets drift- och investeringsverksamhet, samt noter för Räddningstjänstförbundet Östra Kronoberg för perioden 2022-01-01—2022-08-31. Det är direktionen som har ansvaret för att upprätta och presentera denna delårsrapport i enlighet med lagen om kommunal bokföring och redovisning. Vårt ansvar är att uttala en slutsats grundat på vår översiktliga granskning.

Vid granskning av delårsrapporten per 2022-08-31 har följande noterats:

- Förändringen av semesterlöneskulden har inte bokförts under år 2022. Enligt god redovisningssed ska semesterlöneskulden baseras på intjänade och uttagna dagar per 31 augusti.
- Det pågår en anpassning av förvaltningsberättelsen till rekommendation RKR 15 Förvaltningsberättelse. I delårsrapporten har en anpassning av struktur och rubriker inletts.
- Det saknas upplysning om de viktigaste principerna för ekonomistyrning och internredovisning när det gäller driftredovisningen och i förekommande fall när det gäller investeringsredovisningen.

Slutsats

Grundat på vår översiktliga granskning har det inte kommit fram några omständigheter som ger oss anledning att anse att delårsrapportens resultaträkning, balansräkning, kassaflödesanalys, den översiktliga beskrivningen av förbundets drift- och investeringsverksamhet, samt noter, inte i allt väsentligt, är upprättad i enlighet med LKBR.

2022-10-06

Mattias Johansson

Auktoriserad revisor

Denna rapport har upprättats av Öhrlings PricewaterhouseCoopers AB (org nr 556029-6740) (PwC) på uppdrag av Räddningstjänstförbundet Östra Kronoberg enligt de villkor och under de förutsättningar som framgår av upprättat avtal. PwC ansvarar inte utan särskilt åtagande, gentemot annan som tar del av och förlitar sig på hela eller delar av denna rapport.

Deltagare

ÖHRLINGS PRICEWATERHOUSECOOPERS AB 556029-6740 Sverige

Signerat med Svenskt BankID

2022-10-10 10:12:00 UTC

Namn returnerat från Svenskt BankID: MATTIAS JOHANSSON

Datum

Mattias Johansson
Auktoriserad revisor

Leveranskanal: E-post

Granskning av god ekonomisk hushållning 2022

Räddningstjänstförbundet Östra Kronoberg

Caroline Liljebjörn

Sammanfattning

PwC har på uppdrag av förbundets förtroendevalda revisorer översiktligt granskat förbundets delårsrapport för perioden 2022-01-01 – 2022-08-31. Uppdraget ingår som en obligatorisk del av revisionsplanen för år 2022.

Med utgångspunkt från ställd revisionsfråga lämnas följande sammanfattande revisionella bedömning:

Revisionsfråga	Bedömning
Är resultaten i delårsrapporten förenliga med de fastställda målen för god ekonomisk hushållning, d.v.s. finns förutsättningar att målen kommer att uppnås?	<p>Nej</p> <p>Utifrån genomförd översiktliga granskning av delårsrapportens återrapportering gör vi bedömningen att det prognostiserade resultatet inte är förenligt med de finansiella mål som fastställts i budget 2022.</p> <p>Utifrån genomförd översiktliga granskning av delårsrapportens återrapportering gör vi bedömningen att det prognostiserade resultatet delvis är förenligt med de verksamhetsmål som fastställts i budget 2022.</p>



Innehållsförteckning

Sammanfattning	1
Inledning	3
Bakgrund	3
Syfte och revisionsfrågor	3
Revisionskriterier	3
Avgränsning	3
Granskningsresultat	4
God ekonomisk hushållning	4
Iakttagelser	4
Bedömning	4

Inledning

Bakgrund

Fullmäktige i respektive medlemskommun ska behandla minst en delårsrapport per år. I samband med fullmäktiges behandling av delårsrapporten ska även revisorerna bedöma resultatet i delårsrapporten. Denna granskning utgör underlag för det utlåtande som revisorerna ska lämna till fullmäktige i respektive medlemskommun.

Direktionen skall formulera verksamhetsmässiga och finansiella mål för god ekonomisk hushållning i budgeten. Dessa mål ska sedan följas upp i delårsrapport och årsredovisning.

Revisionsobjekt är direktionen som är ansvarig för delårsrapportens upprättande.

Syfte och revisionsfrågor

Granskningen syftar till att ge revisorerna underlag för sin skriftliga bedömning vilken skall biläggas delårsrapporten i samband med fullmäktiges behandling av densamma.

Granskningen ska besvara följande revisionsfråga:

- Är resultaten i delårsrapporten förenliga med de fastställda målen för god ekonomisk hushållning, d.v.s. finns förutsättningar att målen kommer att uppnås?

Revisionskriterier

Med revisionskriterier avses de bedömningsgrunder som bildar underlag för revisionens analyser och bedömningar. Följande kriterier används i granskningen:

- Kommunallag (KL)
- Direktionens beslut avseende god ekonomisk hushållning

Avgränsning

Granskningen av delårsrapporten omfattar:

- Hur förbundet redovisar hur väl det prognostiserade resultatet är förenligt med målen för god ekonomisk hushållning (både finansiella och verksamhetsmässiga mål).

Metod

Granskningen genomförs enligt god revisionsmetod för kommuner och landsting.

Rapportens innehåll har sakgranskats av förbundschef och controller.

Granskningsresultat

God ekonomisk hushållning

lakttagelser

I ägardirektivet finns två verksamhetsmål och ett finansiellt mål.

Det finansiella målet innebär att förbundet ska följa beslutad budget för verksamheten.

Förbundets resultat per 2022-08-31 samt prognos per 2022-12-31 innebär att målet inte uppnås. Per 2022-08-31 uppgår resultatet till -317 tkr och prognosen visar ett underskott med -546 tkr.

Verksamhetsmålen består av följande:

1. Kunskapen och förmågan hos allmänheten om olycksförebyggande och olyckshanterande åtgärder om olyckor – som kan innebära räddningsinsats – ska kontinuerligt öka. Som en följd av detta ska också trygghetskänsla öka hos var och en som bor och visats i någon av medlemskommunerna.

I delårsrapport 2022-08-31: Utbildningsverksamheten är under fortsatt uppbyggnad. Under perioden 1 januari till 31 augusti har 16 kurser genomförts med totalt 180 deltagare. Fram till årsskiftet 22/23 är ytterligare 25 utbildningstillfällen inbokade. Målet bedöms som delvis uppfyllt.

2. Responstiden (ankomsttiden) ska följa en angiven kurva som visar den godtagbara tiden för räddningsinsats (i minuter) i förhållande till andelen utryckningar (i %). Vi 80 % av alla utryckningar ska ankomsttiden ha understigit 19 minuter.

I delårsrapport 2022-08-31: Inom RÖK:s område är ankomsttiden inom 20 minuter vid 90,2 % av utryckningarna. Målet bedöms som uppfyllt.

Bedömning

Utifrån genomförd översiktliga granskning av delårsrapportens återrapportering gör vi bedömningen att det prognostiserade resultatet inte är förenligt med de finansiella mål som fastställts i budget 2022.

Utifrån genomförd översiktliga granskning av delårsrapportens återrapportering gör vi bedömningen att det prognostiserade resultatet delvis är förenligt med de verksamhetsmål som fastställts i budget 2022.

2022-10-06

Caroline Liljebjörn

Uppdragsledare

Denna rapport har upprättats av Öhrlings PricewaterhouseCoopers AB (org nr 556029-6740) (PwC) på uppdrag av Räddningsförbundet Östra Kronoberg enligt de villkor och under de förutsättningar som framgår av upprättat avtal. PwC ansvarar inte utan särskilt åtagande, gentemot annan som tar del av och förlitar sig på hela eller delar av denna rapport.

§ 306

Vård- och omsorgsnämndens omsorgstaxor och avgifter 2023
KS/2022:1173**Beslut**

Kommunstyrelsen föreslå kommunfullmäktige fastställa nedanstående avgifter fr.o.m. 2023-01-01, i enlighet med vård- och omsorgsnämndens beslut VON 2022-10-27 § 97:

Matavgifter inom vård- och omsorgsnämnden

Middag/lunch	63 kr
Frukost	31 kr
Kvällsmat	31 kr
Kaffe	13 kr
Matabonnemang (per månad)	4169 kr
Solglimten/Solgläntan (frukost/middag/kaffe)	108 kr
Distributionsavgift hemsänd mat per adress	18 kr

Matavgifter inom vård- och omsorgsnämnden (barn och unga)

Middag/lunch	45 kr
Frukost	22 kr
Kvällsmat	22 kr
Mellanmål	9 kr

Samma matavgifter debiteras också vid korttidsvistelser samt daglig verksamhet.

Timpris och följande avgifter	413 kr
- Kommunal hälso- och sjukvård	
- Trygghetslarm/telefonkontakt	
- Tillfälliga insatser enligt socialtjänstlagen	
- Bostadsanpassningsintyg	
- Ledsagning	

Resor daglig verksamhet (motsvarar periodkort)	54 kr
---	-------

Korttidsavgift motsvarar 1/30 av maxtaxan och matabonnamanget

Avlösning av anhörigvårdare 12 timmar/månad avgiftsfritt,
därefter 100 kr/tillfälle.

§ 306 fortsättning

Sammanfattning av ärendet

Bestämmelserna om kommunernas rätt att ta ut avgifter inom vård- och omsorg finns i Socialtjänstlagen 8 kap. (2001:453). Kommunen får enligt 8 kap § 2 ta ut skäliga avgifter enligt grunder som kommunen bestämmer, för hemtjänst (ordinärt och särskilt boende) samt annan liknande socialtjänst. Avgifterna får inte överskrida kommunens självkostnader.

Den högsta avgift kommunen får ta ut inom vård- och omsorg regleras i Socialtjänstlagen 8 kap § 5 som innebär att den enskildes avgifter tillsammans med avgifter 17 kap. § 8 första stycket 1 och 2 samt Hälso- och sjukvårdslagen (2017:30), per månad, får uppgå till högst en 12-del av 0,5392 prisbasbeloppet f.n. 2170 kr/månad (2022). Förbehållsbelopp och den högsta avgiften (maxtaxan) justeras årligen via prisbasbeloppet där översyn sker under december månad årligen.

Matavgifter och timpris omräknas inte via prisbasbeloppet, utan kräver politiskt beslut. Om höjningen inte överstiger normal uppräknings beslutar vård- och omsorgsnämnden om avgiftsförändringar (Kf §227/2019).

Förändringar 2023

En intern matprishöjning med i genomsnitt 7 % samt en beräknad lönekostnadsökning med i genomsnitt 6,6 % gör att matavgifterna och timpriset föreslås bli höjda inför 2023.

Under förutsättning att det finns avgiftsutrymme, påverkar det avgiften för service- och omvårdnadsinsatser under 6 timmar per månad samt ovan nämnda avgifter som följer timpriset. Eftersom de föreslagna höjningarna är att betrakta som avsteg från normal uppräknings beslutar kommunfullmäktige om avgiftsförändringarna.

Beslutsunderlag

1. Protokollsutdrag vård- och omsorgsnämnden 2022-10-27 § 97
2. Tjänsteskrivelse från vård- och omsorgschef
3. Protokollsutdrag kommunstyrelsens arbetsutskott 2022-11-07 § 211

Beslutet skickas till
Kommunfullmäktige

KS Arbetsutskott

2022-11-07

§ 211

**Vård- och omsorgsnämndens omsorgstaxor och avgifter
2023**

KS/2022:1173

Beslut

Kommunstyrelsens arbetsutskott föreslår kommunstyrelsen föreslå kommunfullmäktige fastställa nedanstående avgifter fr.o.m. 2023-01-01, i enlighet med vård- och omsorgsnämndens beslut VON 2022-10-27 § 97:

Matavgifter inom vård- och omsorgsnämnden

Middag/lunch	63 kr
Frukost	31 kr
Kvällsmat	31 kr
Kaffe	13 kr
Matabonnemang (per månad)	4169 kr
Solglimten/Solgläntan (frukost/middag/kaffe)	108 kr
Distributionsavgift hemsänd mat per adress	18 kr

Matavgifter inom vård- och omsorgsnämnden (barn och unga)

Middag/lunch	45 kr
Frukost	22 kr
Kvällsmat	22 kr
Mellanmål	9 kr

Samma matavgifter debiteras också vid korttidsvistelser samt daglig verksamhet.

Timpris och följande avgifter	413 kr
- Kommunal hälso- och sjukvård	
- Trygghetslarm/telefonkontakt	
- Tillfälliga insatser enligt socialtjänstlagen	
- Bostadsanpassningsintyg	
- Ledsagning	

Resor daglig verksamhet (motsvarar periodkort)	54 kr
---	-------

Korttidsavgift motsvarar 1/30 av maxtaxan och matabonnemanget

Avlösning av anhörigvårdare 12 timmar/månad avgiftsfritt, därefter 100 kr/tillfälle.

Justerare

Utdragsbestyrkande

KS Arbetsutskott

2022-11-07

§ 211 fortsättning

Sammanfattning av ärendet

Bestämmelserna om kommunernas rätt att ta ut avgifter inom vård- och omsorg finns i Socialtjänstlagen 8 kap. (2001:453). Kommunen får enligt 8 kap § 2 ta ut skäliga avgifter enligt grunder som kommunen bestämmer, för hemtjänst (ordinärt och särskilt boende) samt annan liknande socialtjänst. Avgifterna får inte överskrida kommunens självkostnader.

Den högsta avgift kommunen får ta ut inom vård- och omsorg regleras i Socialtjänstlagen 8 kap § 5 som innebär att den enskildes avgifter tillsammans med avgifter 17 kap. § 8 första stycket 1 och 2 samt Hälso- och sjukvårdslagen (2017:30), per månad, får uppgå till högst en 12-del av 0,5392 prisbasbeloppet f.n. 2170 kr/månad (2022). Förbehållsbelopp och den högsta avgiften (maxtaxan) justeras årligen via prisbasbeloppet där översyn sker under december månad årligen.

Matavgifter och timpris omräknas inte via prisbasbeloppet, utan kräver politiskt beslut. Om höjningen inte överstiger normal uppräknings beslutar vård- och omsorgsnämnden om avgiftsförändringar (Kf §227/2019).

Förändringar 2023

En intern matprishöjning med i genomsnitt 7 % samt en beräknad lönekostnadsökning med i genomsnitt 6,6 % gör att matavgifterna och timpriset föreslås bli höjda inför 2023.

Under förutsättning att det finns avgiftsutrymme, påverkar det avgiften för service- och omvårdnadsinsatser under 6 timmar per månad samt ovan nämnda avgifter som följer timpriset. Eftersom de förslagna höjningarna är att betrakta som avsteg från normal uppräknings beslutar kommunfullmäktige om avgiftsförändringarna.

Beslutsunderlag

1. Protokollsutdrag vård- och omsorgsnämnden 2022-10-27 § 97
2. Tjänsteskrivelse från vård- och omsorgschef

Beslutet skickas till
Kommunstyrelsen

Justerare

Utdragsbestyrkande

Vård- och omsorgsnämnden

ANSLAG/BEVIS

Protokollet är justerat. Justeringen har tillkännagivits via anslag.

Organ	Vård- och omsorgsnämnden		
Sammanträdesdatum	2022-10-27		
Datum då anslaget sätts upp	2022-10-28	Datum då anslaget tas ned	2022-11-21
Förvaringsplats för protokollet	Kommunledningsförvaltningen i Tingsryd		
Underskrift	 Vendela Pihlgren		

Justerare



Utdragsbestyrkande

Vård- och omsorgsnämnden

2022-10-27

§ 97

Omsorgstaxor och avgifter 2023

VON/2022:225

Beslut

1. Vård- och omsorgsnämnden föreslår kommunfullmäktige att fastställa nedanstående avgifter fr.o.m. 2023-01-01.

Matavgifter inom vård- och omsorgsnämnden

Middag/lunch	63 kr
Frukost	31 kr
Kvällsmat	31 kr
Kaffe	13 kr
Matabonnemang (per månad)	4169 kr
Solglimten/Solgläntan (frukost/middag/kaffe)	108 kr
Distributionsavgift hemsänd mat per adress	18 kr

Matavgifter inom vård- och omsorgsnämnden (barn och unga)

Middag/lunch	45 kr
Frukost	22 kr
Kvällsmat	22 kr
Mellanmål	9 kr

Samma matavgifter debiteras också vid korttidsvistelser samt daglig verksamhet.

Timpris och följande avgifter 413 kr

- Kommunal hälso- och sjukvård
- Trygghetslarm/telefonkontakt
- Tillfälliga insatser enligt socialtjänstlagen
- Bostadsanpassningsintyg
- Ledsagning

Resor daglig verksamhet 54 kr
(motsvarar periodkort)

Korttidsavgift motsvarar 1/30 av maxtaxan och matabonnemang

Avlösning av anhörigvårdare 12 timmar/månad avgiftsfritt,
därefter 100 kr/tillfälle.

Justerare



Utdragsbestyrkande

Vård- och omsorgsnämnden

2022-10-27

Sammanfattning av ärendet

Bestämmelserna om kommunernas rätt att ta ut avgifter inom vård- och omsorg finns i Socialtjänstlagen 8 kap. (2001:453). Kommunen får enligt 8 kap §2 ta ut skäliga avgifter enligt grunder som kommunen bestämmer, för hemtjänst (ordinärt och särskilt boende) samt annan liknande socialtjänst. Avgifterna får inte överskrida kommunens självkostnader.

Den högsta avgift kommunen får ta ut inom vård- och omsorg regleras i Socialtjänstlagen 8 kap §5 som innebär att den enskildes avgifter tillsammans med avgifter 17 kap. §8 första stycket 1 och 2 samt Hälso- och sjukvårdslagen (2017:30), per månad, får uppgå till högst en 12-del av 0,5392 prisbasbeloppet f.n. 2170 kr/månad (2022). Förbehållsbelopp och den högsta avgiften (maxtaxan) justeras årligen via prisbasbeloppet där översyn sker under december månad årligen.

Matavgifter och timpris omräknas inte via prisbasbeloppet, utan kräver politiskt beslut. Om höjningen inte överstiger normal uppräknings beslutar Vård- och omsorgsnämnden om avgiftsförändringar (Kf §227/2019).

Förändringar 2023

En intern matprishöjning med i genomsnitt 9% samt en beräknad lönekostnadsökning med i genomsnitt 6,6% gör att matavgifterna och timpriset föreslås bli höjda inför 2023.

Under förutsättning att det finns avgiftsutrymme, påverkar det avgiften för service- och omvårdnadsinsatser under 6 timmar per månad samt ovan nämnda avgifter som följer timpriset. Eftersom de förslagna höjningarna är att betrakta som avsteg från normal uppräknings beslutar kommunfullmäktige om avgiftsförändringarna.

Beslutsunderlag

Tjänsteskrivelse från vård- och omsorgschef 2022-10-20

Förslag till beslut på sammanträdet

Magnus Carlberg (S) yrkar med bifall av Christian Ward (SD) att distributionsavgift hemsänd mat per adress skall vara oförändrad.

Beslutet skickas till

Kommunstyrelsen

Justerare



Utdragsbestyrkande

Till
Vård- och omsorgsnämnden

Avgiftsförändringar inom vård och omsorg 2023

Förslag till beslut

1. Vård- och omsorgsnämnden föreslår kommunfullmäktige att fastställa nedanstående avgifter fr.o.m. 2023-01-01.
2. Paragrafen justeras omedelbart och vidareändras till kommunstyrelsen.

Förslag till nya Avgifter from 2023-01-01

	2023	2022
Matavgifter inom VON:		
Middag/lunch	63 kr	58 kr
Frukost	31 kr	29 kr
Kvällsmat	31 kr	29 kr
Kaffe	13 kr	12 kr
Matabonnemang per månad	4 169 kr	3 825 kr
Solglimten/Solgläntan (frukost/middag/kaffe)	108 kr	99 kr
Distributionsavgift hemsänd mat per adress	26 kr	18 kr
Matavgifter inom VON: (barn och unga)	2023	2022
Middag/lunch	45 kr	24 kr
Frukost	22 kr	10 kr
Kvällsmat	22 kr	18 kr
Mellanmål	9 kr	10 kr
Samma matavgifter debiteras också vid korttidsvistelse samt daglig verksamhet.		
Timpris och följande avgifter:	413 kr	388 kr
- Kommunal hälso- och sjukvård		
- Trygghetslarm/telefonkontakt		
- Tillfälliga insatser enligt SoL		
- Bostadsanpassningsintyg		
- Ledsagning		
Resor daglig verksamhet (motsvarar periodkort)	54 kr	40 kr
Korttidsavgift motsvarar 1/30 av maxtaxan och matabonnemang		
Avlösning av anhörigvårdare 12 tim/mån avgiftsfritt, därefter 100 kr/tillfälle		

Beskrivning av ärendet

Bestämmelserna om kommunernas rätt att ta ut avgifter inom vård- och omsorg finns i Socialtjänstlagen 8 kap. (2001:453). Kommunen får enligt 8 kap §2 ta ut skäligen avgifter enligt grunder som kommunen bestämmer, för hemtjänst (ordinärt och särskilt boende) samt annan liknande socialtjänst. Avgifterna får inte överskrida kommunens självkostnader.

Den högsta avgift kommunen får ta ut inom vård- och omsorg regleras i Socialtjänstlagen 8 kap §5 som innebär att den enskildes avgifter tillsammans med avgifter 17 kap. §8 första stycket 1 och 2 samt Hälso- och sjukvårdslagen (2017:30), per månad, får uppgå till högst en 12-del av 0,5392 prisbasbeloppet f.n. 2170 kr/månad (2022). Förbehållsbelopp och den högsta avgiften (maxtaxan) justeras årligen via prisbasbeloppet där översyn sker under december månad årligen.

Matavgifter och timpris omräknas inte via prisbasbeloppet, utan kräver politiskt beslut. Om höjningen inte överstiger normal uppräknings beslutar Vård- och omsorgsnämnden om avgiftsförändringar (Kf §227/2019).

Förändringar 2023

En intern matprishöjning med i genomsnitt 9% samt en beräknad lönekostnadsökning med i genomsnitt 6,6% gör att matavgifterna och timpriset föreslås bli höjda inför 2023. Under förutsättning att det finns avgiftsutrymme, påverkar det avgiften för service- och omvårdnadsinsatser under 6 timmar per månad samt ovan nämnda avgifter som följer timpriset. Eftersom de förslagna höjningarna är att betrakta som avsteg från normal uppräknings beslutar kommunfullmäktige om avgiftsförändringarna.

Martin Hansson
Förvaltningschef
Vård- och Omsorgsförvaltningen

§ 309

Beslut om Personliga ombud

KS/2022:1179

Beslut

1. Kommunstyrelsen beslutar att permanent inträda i Personliga ombud Kronoberg.
2. Kommunstyrelsen föreslår kommunfullmäktige att överföra ansvar och budgetmedel för Personliga ombud till Vård- och omsorgsnämnden från den 1:e januari 2023.

Sammanfattning av ärendet

I augusti 2021 beslutade kommunstyrelsen att tidigare utträdesbeslut skulle upphöra och att ansöka om ett tidsbegränsat inträde tom 2023-12-31. Syftet var att följa upp verksamheten samt att se över målsättning och systematisk samverkan. En utvärdering av verksamheten skulle göras inför beslut om permanent deltagande i verksamheten.

Sedan beslutet har Personliga ombud ökat till två ombud och antalet klienter som får stöd har vuxit, särskilt gäller det unga personer. Kö finns. Uppföljning av enskilda visar att flera unga saknar myndighetskontakter. De personliga ombuden arbetar för att klienterna ska ta emot insatser som man behöver och har rätt till. Samverkan sker närmast med Vård- och omsorgsförvaltningens handläggare SoL/LSS samt personal inom boendestöd.

Det tidsbegränsade 2-åriga inträdet föreslås bli ett permanent inträde i Personliga ombud Kronoberg. För att få kontinuitet och närhet i samarbetet föreslås också att ansvar och budgetmedel för Personliga ombud övergår från kommunstyrelsen till vård- och omsorgsnämnden från den 1 januari 2023. Ärendet har beretts gemensamt av arbete- och lärandeavdelningen och vård- och omsorgsförvaltningen.

Beslutsunderlag

1. Tjänsteskrivelse från chef arbete- och lärandeavdelning och vård-och omsorgschef
2. Protokollsutdrag kommunstyrelsens arbetsutskott 2022-11-07 § 215

Förslag till beslut på sammanträdet

Magnus Carlberg (S) yrkar med instämmande av Patrick Ståhlgren (-) bifall till arbetsutskottets förslag.

Justerare



Utdragsbestyrkande

Kommunstyrelsen

2022-11-28

§ 309 fortsättning

Beslutsgång

Ordförande finner att kommunstyrelsen bifaller Magnus Carlbergs (S) yrkande.

Beslutet skickas till
Kommunfullmäktige
Personliga ombud Kronoberg

Justerare



Utdragsbestyrkande

KS Arbetsutskott

2022-11-07

§ 215

Beslut om Personliga ombud

KS/2022:1179

Beslut

1. Kommunstyrelsens arbetsutskott föreslår kommunstyrelsen besluta att permanent inträda i Personliga ombud Kronoberg.
2. Kommunstyrelsens arbetsutskott föreslår kommunstyrelsen föreslå kommunfullmäktige att överföra ansvar och budgetmedel för Personliga ombud till Vård- och omsorgsnämnden från den 1:e januari 2023.

Sammanfattning av ärendet

I augusti 2021 beslutade Kommunstyrelsen att tidigare utträdesbeslut skulle upphöra och att ansöka om ett tidsbegränsat inträde tom 2023-12-31. Syftet var att följa upp verksamheten samt att se över målsättning och systematisk samverkan. En utvärdering av verksamheten skulle göras inför beslut om permanent deltagande i verksamheten.

Sedan beslutet har Personliga ombud ökat till två ombud och antalet klienter som får stöd har vuxit, särskilt gäller det unga personer. Kö finns. Uppföljning av enskilda visar att flera unga saknar myndighetskontakter. De personliga ombuden arbetar för att klienterna ska ta emot insatser som man behöver och har rätt till. Samverkan sker närmast med Vård- och omsorgsförvaltningens handläggare SoL/LSS samt personal inom boendestöd.

Det tidsbegränsat 2-åriga inträde föreslås bli ett permanent inträde i Personliga ombud Kronoberg. För att få kontinuitet och närhet i samarbetet föreslås också att ansvar och budgetmedel för Personliga ombud övergår från kommunstyrelsen till vård- och omsorgsnämnden från den 1 januari 2023. Ärendet har beretts gemensamt av arbete- och lärandeavdelningen och vård- och omsorgsförvaltningen.

Beslutsunderlag

Tjänsteskrivelse från chef arbete- och lärandeavdelning och vård-och omsorgschef

Förslag till beslut på sammanträdet

Magnus Carlberg (S) yrkar bifall till förslag till beslut i tjänsteskrivelsen.

Justerare

Utdragsbestyrkande

KS Arbetsutskott

2022-11-07

§ 215 fortsättning

Beslutsgång

Ordförande finner att kommunstyrelsens arbetsutskott bifaller Magnus Carlbergs (S) yrkande.

Beslutet skickas till
Kommunstyrelsen

Justerare

Utdragsbestyrkande

2022-10-28

Till Kommunstyrelsen

Beslut om Personliga ombud Kronoberg

Dnr KS/2022:1179

Förslag till beslut

1. Kommunstyrelsen beslutar att permanent inträda i Personliga ombud Kronoberg.
2. Kommunfullmäktige överför ansvar och budgetmedel för Personliga ombud till Vård- och omsorgsnämnden från den 1 januari 2023.

Sammanfattning av ärendet

I augusti 2021 beslutade Kommunstyrelsen att tidigare utträdesbeslut skulle upphöra och att ansöka om ett tidsbegränsat inträde tom 2023-12-31. Syftet var att följa upp verksamheten samt att se över målsättning och systematisk samverkan. En utvärdering av verksamheten skulle göras inför beslut om permanent deltagande i verksamheten.

Sedan beslutet har Personliga ombud ökat till två ombud och antalet klienter som får stöd har vuxit, särskilt gäller det unga personer. Kö finns. Uppföljning av enskilda visar att flera unga saknar myndighetskontakter. De personliga ombuden arbetar för att klienterna ska ta emot insatser som man behöver och har rätt till. Samverkan sker närmast med Vård- och omsorgsförvaltningens handläggare SoL/LSS samt personal inom boendestöd.

Det tidsbegränsat 2-åriga inträde föreslås bli ett permanent inträde i Personliga ombud Kronoberg. För att få kontinuitet och närhet i samarbetet föreslås också att ansvar och budgetmedel för Personliga ombud övergår från Kommunstyrelsen till Vård- och omsorgsnämnden från den 1 januari 2023. Ärendet har beretts gemensamt av Arbete- och lärandeavdelningen och vård- och omsorgsförvaltningen.

Ärendet

Verksamheten Personliga ombud regleras i Förordning (2013:522) om statsbidrag till kommuner som bedriver verksamhet med personligt ombud för vissa personer med psykiska funktionsnedsättningar. Verksamheten är frivillig att bedriva för kommuner. Personliga ombud riktar sig till personer som är 18 år eller äldre, som har psykiska funktionsnedsättningar och betydande och väsentliga svårigheter att utföra aktiviteter på olika livsområden. Verksamheten syftar även till att få myndigheter, kommuner och landsting att samverka utifrån den enskildes önskemål och behov samt att ge underlag till åtgärder som kan förebygga brister i fråga om att den enskilde kan få tillgång till samhällets utbud av vård, stöd och service. Verksamheten har en fristående ställning gentemot övriga kommunala verksamheter och uppdrag.

I maj 2020 beslutade Kommunstyrelsen att säga upp avtalet med Personliga ombud i Kronoberg (KS 2020-05-18 §175) med utträde 2021-12-31, med motivering att en tjänst som Lots inrättats på 50 procent med ett likartat uppdrag och som bedömdes ge högre nytta, framför allt genom arbete med fler klienter. Medlen som frigjordes skulle användas för permanent finansiering av Lotsen. (KS/2019:2001)

Inför ställningstagandet om att upphäva tidigare beslut om utträde genomfördes en uppföljning av Personliga ombud i Tingsryds kommun. Den visade en ökning av antalet klienter i Tingsryds kommun, att verksamheten varit relativt okänd och haft en avsaknad av målsättning och systematiskt samarbete med berörda verksamheter i kommunen. Beslut om att upphäva tidigare beslut om utträde fattades i augusti 2021. Samtidigt fattades ett beslut om att ansöka om nytt inträde till och med 2023-12-31 och att en utvärdering ska göras inför ett nytt ställningstagande. Utvärderingen ska minst utvärdera finansiering för lotsverksamheten och att arbetet är till stöd för Tingsryds kommuns verksamheter och klienter.

I dagsläget finns två personliga ombud för Tingsryd kommun. Verksamheten har utökats och omfattar ett 20-tal enskilda, från 19 år och uppåt. I Tingsryd såväl som i hela länet syns en ökning av antalet unga med behov av personliga ombud. I nuläget finns en kö med sökanden. En uppföljning av enskilda visar att flera yngre saknar kontakt med såväl kommunen, som med andra myndigheter. Kontakt finns endast med det personliga ombudet. Dessa personer har också svårigheter att nå myndigheter som Arbetsförmedling och Försäkringskassa.

Den förbättrade samverkan har tydliggjort att PO verkar närmre Vård- och omsorgsförvaltningens handläggare SoL/LSS samt personal inom boendestöd än handläggarna inom individ och familjeomsorgen. Även Lotsens uppdrag samverkar med dessa verksamheter. Lotsen finansieras med stimulansmedel. Flera av de personer som har ett personligt ombud har ingen kontakt med kommunen, samverkan behöver därför ske med vård- och omsorgsförvaltningen.

För att få kontinuitet och närhet i samarbetet föreslås därför att ansvar och budgetmedel för Personliga ombud övergår från Kommunstyrelsen till Vård- och omsorgsnämnden från den 1 januari 2023. Förslaget om att överföra ansvaret har beretts av Arbete- och lärandeavdelningen och vård- och omsorgsförvaltningen gemensamt. Det tidsbegränsat 2-åriga inträde, tom 2023-12-31, föreslås bli ett permanent inträde i Personliga Ombud Kronoberg.

Barnrättsperspektiv

Beslutsunderlag

Utträde Personliga ombud Kronoberg KS/2019:2001

Beslut om tidsbegränsat återinträde i personliga Ombud KS/2021:1224

Nämndens/styrelsens beslut ska skickas till

Personliga ombud Kronoberg

Vård- och omsorgsnämnden

Ekonomiavdelningen

Sofia Kumlin Rylow
Avdelningschef arbete och lärande
Kommunledningsförvaltningen

Martin Hansson
Förvaltningschef
Vård- och omsorgsförvaltningen

Kommunstyrelsen

2022-11-28

§ 307

**Beslut om inkallelseordning för ersättare i Tingsryds
kommun**

KS/2022:1174

Beslut

Kommunstyrelsen föreslår att kommunfullmäktige fastställer inkallelseordning för ersättare i Tingsryds kommun enligt protokollsbilaga.

Sammanfattning av ärendet

Kommunstyrelsens ordförande Mikael Jeansson (S) tar initiativ till en revidering av inkallelseordning då kommunalvalet 2022 lett till nya konstellationer beträffande valteknisk samverkan i kommunfullmäktige i Tingsryds kommun.

Beslutsunderlag

1. Tjänsteskrivelse från kommusekreterare
2. Protokollsutdrag kommunstyrelsens arbetsutskott 2022-11-07 § 216
3. Förslag till inkallelseordning
4. Protokollsutdrag kommunstyrelsens arbetsutskott 2022-11-07 § 216

Beslutet skickas till
Kommunfullmäktige

Justerare



Utdragsbestyrkande

Bilaga till beslut kommunfullmäktige 2022-12-12 § XX

Inkallelseordning för partier i Tingsryds kommun

Parti	Ersättare kallas in från parti i turordning
Moderaterna	M, C, KD, S, SD, V
Centerpartiet	C, M, KD, S, V, SD
Kristdemokraterna	KD, M, C, S, SD, V
Socialdemokraterna	S, V
Vänsterpartiet	V, S
Sverigedemokraterna	SD

KS Arbetsutskott

2022-11-07

§ 216

**Beslut om inkallelseordning för ersättare i Tingsryds
kommun**

KS/2022:1174

Beslut

Kommunstyrelsens arbetsutskott överlämnar ärendet till kommunstyrelsen för beslut.

Sammanfattning av ärendet

Kommunstyrelsens ordförande Mikael Jeansson (S) tar initiativ till en revidering av inkallelseordning då kommunalvalet 2022 lett till nya konstellationer beträffande valteknisk samverkan i kommunfullmäktige i Tingsryds kommun. Ännu har inte alla partier angett sin inkallelseordning, varför ärendet lämnas över till kommunstyrelsen för beslut.

Beslutsunderlag

Tjänsteskrivelse från kommunsekreterare

Beslutet skickas till
Kommunstyrelsen

Justerare

Utdragsbestyrkande

2022-10-31

Till kommunstyrelsens arbetsutskott

Tjänsteskrivelse avseende inkallelseordning av ersättare i Tingsryds kommun

Dnr KS/2022:1174

Förslag till beslut

Kommunfullmäktige fastställer inkallelseordning för ersättare i Tingsryds kommun enligt protokollsbilaga.

Sammanfattning av ärendet

Kommunstyrelsens ordförande Mikael Jeansson (S) tar initiativ till en revidering av inkallelseordning då kommunalvalet 2022 lett till nya konstellationer beträffande valteknisk samverkan i kommunfullmäktige i Tingsryds kommun.

Barnrättsperspektiv

Prövning av barnets bästa ej aktuellt då beslutet inte påtagligt och direkt rör barn eller barn som närstående.

Beslutsunderlag

1. Tjänsteskrivelse
2. Bilaga – inkallelseordning för ersättare i Tingsryds kommun

Kommunfullmäktiges beslut ska skickas till

Gruppledare för partier
Nämndsekreterare
Nämnder och utskott

/TextBeslut3/

/TextBeslut4/

Jörgen Wijk

Kommunsekreterare

Kommunledningsförvaltningen

Politiska uppdrag - avsägelse

Ärendenummer: #10252 | Inskickat av: STEFAN HAGGREN (signerad) | 2022-11-16 23:10

✓1. Partipolitisk tillhörighet

Partipolitisk tillhörighet

Sverigedemokraterna

✓2. Uppdraget

Uppdraget

Här fyller du i vilket/vilka uppdrag som du vill säga upp. Ett uppdrag per rad.

Uppdrag

Kommunfullmäktige

Bildningsnämnden

✓3. Kontaktuppgifter

Kontaktuppgifter

Personnummer

198106072914

För- och efternamn

STEFAN HAGGREN

Adress

STRANDALLÉN 4 LGH 1201

Postnummer och ort

135 61 Tyresö

Telefon

0702018056

E-postadress

haggren1@hotmail.com

Mobiltelefon

0702018056

Notifieringar

E-post

Signering

Följande parter har signerat detta ärende.

Namn: STEFAN HAGGREN

Person ID: 198106072914

Datum: 2022-11-16 23:10

Signerad checksumma: B407C242A97161DD901FE5ED9A1B298138019BFD



Motion från Socialdemokraterna i Tingsryds kommun

Förbättra fullmäktige

Kommunfullmäktige i Tingsryds kommun har sedan en tid haft sina sammanträden i Gibson Auditorium i Tingsryd. Lokalen är utmärkt för exempelvis konserter och föreläsningar, men motionären och den socialdemokratiska gruppen upplever inte att den är optimal för ett fullmäktigesammanträde. Framst då vi inte upplever att lokalen möjliggör för en trivsamt mötessittning och att det finns bristfälligt med avlastningsytor för arbetsredskap.

Det är rimligt att det nu görs en utvärdering av hur de förtroendevalda upplevt förändringen att enbart förlägga sammanträdena till Gibson Auditorium i Tingsryd. Den socialdemokratiska gruppen anser att det fanns bättre förutsättningar att ha sammanträdena i Parken i Urshult.

Sändningarna av kommunfullmäktige har återkommande innehållit brister. Livesändningar som inte fungerat, sammanträden som inte kunnat inledas i tid och en upplevd sämre kvalitet på själva sändningen.

Att kommuninvånaren ska ha möjlighet att följa kommunens högsta politiska organ är viktigt för demokratin. Men det handlar även om att kommunen skall få tjänster levererade som motsvarar förväntningarna.

Med anledning av ovanstående yrkas:

1. Kommunfullmäktiges presidium får i uppdrag att vidta åtgärder för att sändningarna av kommunfullmäktige skall fungera på ett tillfredställande sätt.
2. Kommunfullmäktiges presidium får i uppdrag att genomföra en utvärdering av nuvarande sammanträdeslokal samt genomföra en dialog med gruppledarna kring framtida sammanträdeslokal.

Magnus Carlberg (S)

KS Arbetsutskott

2022-12-05

§ 220

Beslut om investering gällande tillfälliga ersättningslokaler för förskolan i Väckelsång samt utökad investeringsbudget
KS/2022:1324**Beslut**

Kommunstyrelsens arbetsutskott föreslår kommunstyrelsen föreslå kommunfullmäktige besluta:

1. Investering godkänns om 8 mnkr avseende tillfälliga ersättningslokaler för förskolan i Väckelsång.
2. 2023 års investeringsbudget utökas med 8 mnkr till 66,1 mnkr.
3. Finansiering av den utökade investeringsbudgeten sker genom kommunens egna likvida medel.
4. Beslutet justeras omedelbart.

Sammanfattning av ärendet

Teknisk avdelning har uppmärksammat att förskolans lokaler i Väckelsång är i behov av renovering då det uppkommit en lukt. Tingsryds kommun har varit i kontakt med arbetsmiljöingenjör inom företagshälsovården. Orsaken till lukten som uppstått har utretts och undersökts i många kommuner tidigare. Beskedet är att doften är obehaglig och irriterande, men inte innebär risk för ohälsa.

Teknisk avdelning planerar att köpa in modulbyggnader som fungerar som en ersättning tills dess att lokalerna är vidgjorda eller att en eventuell nybyggnation kan vara på plats.

Beslutsunderlag

Muntlig information på sammanträdet från teknisk chef, kommunchef och ekonomichef

Beslutet skickas till
Kommunstyrelsen

Justerare



Utdragsbestyrkande