

MILJÖPROGRAM



Mål och åtgärder kopplade till det nationella miljömålsarbetet



Antaget av kommunfullmäktige 2005-12-15, § 125

INNEHÅLLSFÖRTECKNING

INLEDNING	3
1. BEGRÄNSAD KLIMATPÅVERKAN	10
2. FRISK LUFT	14
3. BARA NATURLIG FÖRSURNING	16
4. GIFTFRI MILJÖ	18
5. SKYDDANDE OZONSKIKT	20
6. SÄKER STRÅLMILJÖ	21
7. INGEN ÖVERGÖDNING	22
8. LEVANDE SJÖAR OCH VATTENDRAG	24
9. GRUNDVATTEN AV GOD KVALITET	26
10. MYLLRANDE VÅTMARKER	28
11. LEVANDE SKOGAR	29
12. ETT RIKT ODLINGSLANDSKAP	30
13. GOD BEBYGGD MILJÖ	32
KÄLLFÖRTECKNING	35

INLEDNING

Det övergripande målet är att till nästa generation kunna lämna över ett samhälle där de stora miljöproblemen är lösta. Sverige skall vara ett föregångsland i omställningen till ett ekologiskt hållbart samhälle.

(Från regeringsförklaringarna 1997, 1998 och 1999)

Nationella miljömål

Generationsmål

Strävan är att vi till nästa generation ska ha löst de stora miljöproblemen. Det betyder att alla viktiga åtgärder i Sverige ska vara genomförda till år 2020 (2050 då det gäller klimatmålet). Naturen behöver dock tid för att återhämta sig och i några fall finns risken att vi inte kommer att hinna nå den önskvärda miljö kvaliteten, även om stora insatser görs.

För att vi ska klara generationsmålet krävs ett stort engagemang hos många aktörer i samhället, både i Sverige och i andra länder. Teknikutveckling kan bidra till att lösa några av problemen. Det kan också behövas mer genomgripande samhällsförändringar.

Miljö kvalitetsmål

Riksdagen fastställde år 1999 femton nationella miljö kvalitetsmål, vilka närmare anger vad vi inom en generation ska uppnå i olika miljöavseenden. Efter ytterligare ett par år av utredningar fastställde riksdagen också nationella delmål i slutet av 2001. Dessa utgör i huvudsak etappmål på några års sikt, oftast till 2010. Särskilda mål har också efterhand fastställts inom politikområdena klimat, kemikalier och inomhusmiljö. (Direkt citat från Regionala miljömål Kronobergs län, s 4)

Miljö kvalitetsmålen kan ses som förtydliganden av de mål som finns i miljöbalkens portalparagraf. Syftet är att främja en hållbar utveckling som innebär att nuvarande och kommande generationer tillförsäkras en hälsosam och god miljö. Miljöbalkens mål och miljö kvalitetsmålen skall tillämpas såväl av myndigheter i samhällsplaneringen, vid tillståndsprövningar och i olika former av tillsyn, som av företagare och organisationer i sin verksamhet. För att målen ska kunna nås måste även de enskilda samhällsmedborgarna i sin livsföring ta ansvar för miljön.

Miljö kvalitetsmålen ska fungera som riktmärken för miljöarbetet. Ansvaret för att uppfylla målen är fördelat på alla delar av samhället. Företag, myndigheter och andra organisationer inom olika samhällssektorer ska ta ansvar för miljöfrågor inom sina verksamhetsområden.

De sexton nationella miljö kvalitetsmålen är:

1. Begränsad klimatpåverkan
2. Frisk luft
3. Bara naturlig försurning

4. Giftfri miljö
5. Skyddande ozonskikt
6. Säker strålmiljö
7. Ingen övergödning
8. Levande sjöar och vattendrag
9. Grundvatten av god kvalitet
10. Hav i balans samt levande kust och skärgård
11. Myllrande våtmarker
12. Levande skogar
13. Ett rikt odlingslandskap
14. Storslagen fjällmiljö
15. God bebyggd miljö
16. Ett rikt växt- och djurliv

Ett nytt, sextonde miljö kvalitetsmål "Ett rikt växt- och djurliv" beslutades av Riksdagen den 25 november 2005. Det innebär konkret att förlusten av biologisk mångfald ska hejdas till år 2010 och att ett rikt växt- och djurliv därigenom ska främjas.

Övergripande miljömålsfrågor

Förutom de 16 miljö kvalitetsmålen behandlas också fyra övergripande miljömålsfrågor: naturmiljön, kulturmiljön, hälsofrågor och fysisk planering och hushållning med mark och vatten.

Ett fåtal aktiviteter - transporter, energianvändning, flöden av material, kemikalier och varor med mera - orsakar flera av dagens miljöproblem. Därför kan vissa åtgärder leda till att mer än ett miljömål nås. Som en följd av detta har riksdagen fastställt att tre strategier ska vara vägledande i arbetet med miljö kvalitetsmålen:

1. En strategi för effektivare energianvändning och transporter - för att minska utsläppen från energi- och transportsektorerna.
2. En strategi för giftfria och resurssnåla kretslopp som innefattar en miljöorienterad produktpolitik - för att skapa energi- och materialsnåla kretslopp och för att minska de diffusa utsläppen av miljögifter.
3. En strategi för hushållning med mark, vatten och bebyggd miljö - för ökad hänsyn till biologisk mångfald, kulturmiljö och människors hälsa, för god hushållning med mark och vatten, miljöanpassad fysisk planering och hållbar bebyggelsestruktur.

Regionalt och lokalt miljömålsarbete

Länsstyrelsen fick 1998 ett regeringsuppdrag att regionalt anpassa, precisera och konkretisera de då föreslagna nationella miljö kvalitetsmålen, i bred samverkan med alla aktörer inom regionen. Detta arbete har resulterat i ett regionalt miljömålsdokument, *Miljömål för Kronobergs län*, fastställt den 16 december 2002. Miljömålsarbetet i Tingsryds kommun har sin utgångspunkt i detta dokument.

Kommunerna har lokalt det samlade ansvaret för att åstadkomma en god livsmiljö. Kommunerna har genom sin närhet till kommuninvånarna en viktig uppgift i att föra en dialog om hur vi ska nå våra miljömål. Dialogen är viktig såväl för att informera om och förankra miljömålen som för att genomföra de åtgärder som krävs för att vi

ska kunna nå miljömålen. Kommunerna har flera betydelsefulla uppgifter i arbetet för att uppnå miljö kvalitetsmålen, dels genom sitt myndighetsarbete, sitt ansvar för samhällsplanering och genom åtgärder i sin egen verksamhet. Lokala mål, åtgärdsstrategier och kommunal samhällsplanering kan ge ramar och underlag för miljöarbetet på lokal nivå.

Miljöprogram för Tingsryds kommun - mål och åtgärder kopplade till det nationella miljömålsarbetet, antaget av Kommunfullmäktige i Tingsryds kommun, 2006-12-15, § 125, ska fungera som ett samlat miljödokument för kommunen. I miljöprogrammet behandlas 13 av de 16 nationella miljö kvalitetsmålen. "Hav i balans samt levande kust och skärgård" och "Storslagen fjällmiljö" finns av naturliga skäl inte med. Det nya miljömålet "Ett rikt växt- och djurliv" har inte hunnit behandlas inom ramen för miljöprogrammet med bör tas upp vid kommande revidering.

Inom respektive avsnitt i miljöprogrammet behandlas inledningsvis det övergripande nationella miljö kvalitetsmålet och sedan de regionala mål som är aktuella för Tingsryds kommun. Därefter följer förslag till åtgärder, kopplade till lokala verksamheter, vilka ska följas upp årligen. De regionala målen är tänkta att tillsvi vidare fungera som mål även för Tingsryds kommun. Redovisningen av de regionala målen är inte uttömmande, utan är utvalda för att kunna ligga som grund för Tingsryds kommuns miljöarbete. Samtliga regionala mål har dock beaktats i arbetet. En övergripande åtgärd är att lokala miljömål ska utarbetas för samtliga nationella miljö kvalitetsmål. Utformningen av de lokala miljömålen kräver noggranna utredningar och överväganden. Detta arbete kommer enligt beslut från kommunstyrelsen att genomföras av arbetsgruppen Lokal Agenda 21 under 2006. I arbetet bör Miljömålrådets och Sveriges Kommuner och Landstings s k gröna nyckeltal (miljöindikatorer) för kommuner användas. De förslag till lokala miljömål som framkommer blir föremål för särskild granskning och antas efterhand i kommunfullmäktige. De lokala miljömål som hittills utarbetas finns under avsnittet Begränsad klimatpåverkan.

Lokalt miljöarbete i samverkan

Miljöprogrammet riktar sig främst till kommunens egna förvaltningar och bolag, men även till privata näringsidkare och enskilda kommuninvånare. Som privatperson kan du vända dig till bland annat plan- och miljökontoret i din kommun, Naturvårdsverket, Konsumentverket, Svenska Naturskyddsföreningen och Energimyndigheten för relevant information om vad just du kan göra för en bättre miljö.

Även företagen har en central roll i arbetet med att nå miljömålen och det enskilda företagens insats är mycket viktig. Länsstyrelsen i Kronobergs län kommer under december 2005 att presentera en skrivelse om företagens miljöarbete med olika förslag till åtgärder utifrån företagarperspektivet. Miljöprogrammet kan därefter uppdateras utifrån länsstyrelsens ställningstaganden.

För att nå ett ekologiskt hållbart samhälle inom en generation är barn och ungdomar en av de viktigaste resurserna. Handlingar och beslut innebär konsekvenser för deras framtid. Skolan och förskolan är en viktig del i att skapa förståelse för miljöfrågor

och att lägga grunden till ett miljötankande. Miljöfrågor ska enligt läroplanerna genomsyra verksamheten i både förskola och skola.

Viktiga frågor för Tingsryds kommun

Tingsryds kommun är ett sjörikt landskap med mycket skogsbygd och odlingar. Särskilt viktiga avsnitt för Tingsryds kommun är därför avsnitten ”Levande skogar”, ”Levande sjöar och vattendrag” och ”Ett rikt odlingslandskap”. Även åtgärderna under avsnittet ”Begränsad klimatpåverkan” ses som mycket angelägna.

Energianvändningen

Energianvändningen i samhället har stark påverkan på miljön och är i dagsläget varken uthållig eller hållbar. Den största påverkan sker i form av förbränning av fossila bränslen vilket bland annat bidrar till en alltför snabbt ökande växthuseffekt som påverkar klimatet negativt. Dessutom sker utsläpp av förusande kväveoxider. Detta sker vid all förbränning oavsett bränsle. Hotet om en klimatförändring är ett av de största globala miljöproblemen som mänskligheten står inför. Det måste lösas genom åtgärder och beslut både lokalt, regionalt, nationellt och genom internationellt samarbete.

Enligt lagen om kommunal energiplanering från 1977 ska det i varje kommun finnas en aktuell plan för tillförsel, distribution och användning av energi i kommunen. Kommunens möjligheter att aktivt påverka energiproduktion och energianvändning finns inom t ex detaljplanering, vilket ger en påverkan på lång sikt. Kommunen har också möjlighet att besluta om energieffektivisering inom sina egna verksamheter. Information och utbildning av fastighetsägare, allmänhet och egen personal ger också möjlighet att påverka energianvändningen. Miljöprogrammet är också tänkt att fungera som energiplan.

Nuläge – energibalansen

TABELL 1

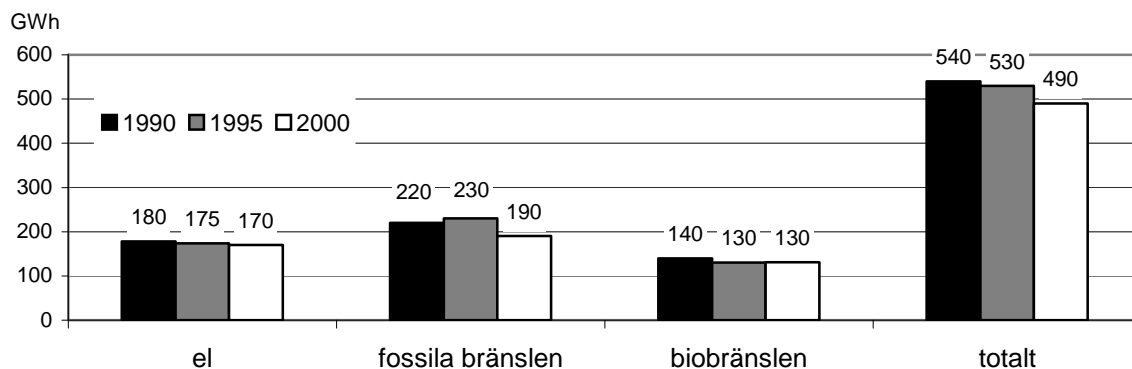
	År 2000	år 2000/capita	år 1990/capita
Total energiomsättning	490 GWh	37 MWh	37 MWh
CO₂-emissioner	55 000 ton	4,1 ton	4,0 ton
Fossila bränslen	190 GWh	14 MWh	15 MWh
varav bensin och diesel	143 GWh	11 MWh	9,1 MWh
olja och gasol	47 GWh	3,4 MWh	6,0 MWh
Biobränsle	130 GWh	10 MWh	10 MWh
Elenergi	170 GWh	13 MWh	12 MWh

Enligt Energibalans för Tingsryds kommun genererade den totala energianvändningen 55 000 ton fossil koldioxid år 2000 vilket fördelat på invånarna motsvarar cirka 4,1 ton per capita, se tabell 1 ovan. Motsvarande värden är för Kronobergs län är 4,2 ton/capita och för Sverige som helhet 5,9 ton/capita. År 2000 användes 490 GWh energi i Tingsryd kommun vilket innebär 37 MWh per capita.

Det är något högre än Kronoberg läns 35 MWh men klart lägre än rikets 48 MWh/capita.

Bruttoenergitillförseln i Tingsryds kommun -90, -95 och -00

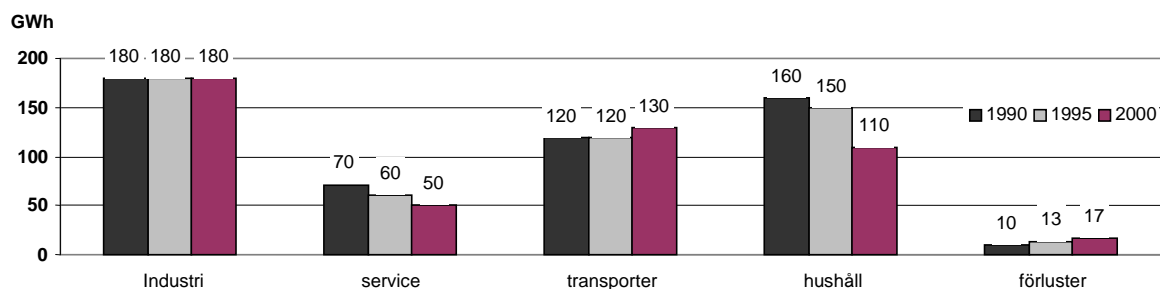
TABELL 2



Tingsryds kommuns energitillförsel år 2000 bestod i 130 GWh biobränslen, 170 GWh elenergi och 190 GWh fossila bränslen, se tabell 2 ovan. Andelen förnybar energi har passerat hälften och uppgår till drygt 50 %, fördelat mellan 27 % biobränslen och 24 % vattenkraft. Det är högre än 1990 års andel på 46 %.

Samhällssektorernas energianvändning i Tingsryds kommun -90, -95 och -00

TABELL 3



Fördelningen av energianvändningen per samhällssektorerna redovisas i tabell 3 ovan. Industrin är den största energianvändaren i kommunen, därefter kommer transporter och hushåll. Det föreligger en osäkerhet i siffrorna, synnerhet i hushållssektorn. Vartefter reviderad statistik kommer fram sker korrigerings.

Förkortningar

KWh = Kilowattimmar = 1 000 Wh
 MWh = Megawattimmar = 1 000 kWh
 GWh = Gigawattimmar = 1 000 MWh
 TWh = Terawattimmar = 1 000 GWh

Utgångspunkter

Miljöprogrammet 1990, antaget av kommunfullmäktige 1990-05-31, § 81, omfattade dels en beskrivning av miljön i Tingsryds kommun, dels ett åtgärdsprogram. Uppföljning av detta program gjordes i december 2003. Beskrivningen stämmer fortfarande i stora delar med dagens verklighet. Det övergripande målet då som nu är en BRA MILJÖ I TINGSRYDS KOMMUN.

Till grund för miljömålsarbetet i Tingsryds kommun ligger även den kommande översiktsplanen vilken förväntas antas av kommunfullmäktige under början av 2006. Tills vidare gäller översiktsplanen från 1991. Vidare finns en avfallsplan från 1994 som reglerar kommunens avfallshantering. En uppdatering av avfallsplanen är påbörjad. Kulturmiljöprogrammet för Tingsryds kommun från 1992 uppmärksammar värdefulla miljöer och byggnader samt ger riktlinjer till kommunens fysiska planering och tillståndsgivande.

Inom ramen för EG:s ramdirektiv för vatten (2000/60/EG) (Vattendirektivet) ska vattenområden inventeras och åtgärdsprogram upprättas senast 2009. Arbetet med vattendirektivet är i inledningsfasen och de lokala åtgärderna inom detta område kommer därför efterhand att kompletteras för att anpassas till direktivet.

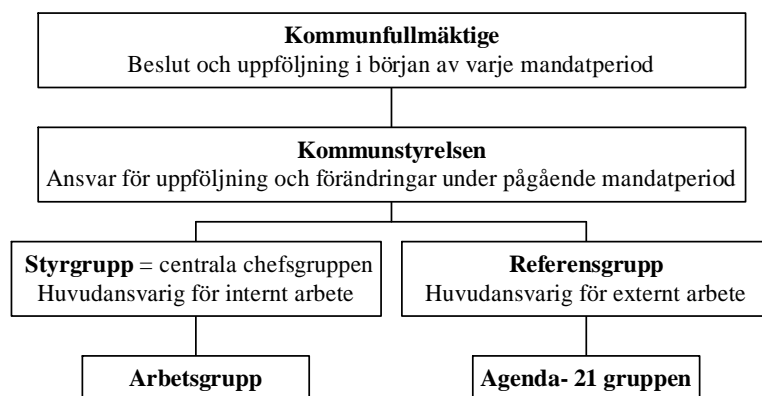
Det så kallade Kyotoprotokollet till FN:s ramkonvention om klimatförändringar ålägger industriländerna att minska sina utsläpp av växthusgaser under åren 2008-2012. Sverige har liksom övriga EU-länder ratificerat Kyotoprotokollet och en lag om handel med utsläppsrätter (SFS 2004:1199) trädde i kraft den 1 januari 2005. Genom lagen regleras förutsättningarna för handel med rätt att släppa ut koldioxid.

Miljökvalitetsnormer är ett juridiskt styrmedel som regleras i 5 kap. miljöbalken. Normer kan meddelas av regeringen i förebyggande syfte eller för att åtgärda befintliga miljöproblem, för att de svenska miljökvalitetsmålen ska uppnås eller för att kunna genomföra EG-direktiv. Idag finns tre förordningar om miljökvalitetsnormer, varav en omfattar föroreningar i utomhusluft. Miljökvalitetsnormerna anger den lägsta acceptabla miljökvaliteten. Miljökvalitetsnormerna är juridiskt bindande och om de överträds måste berörda myndigheter eller kommuner se till att åtgärder vidtas.

Enligt beslut i kommunfullmäktige ska FN:s Barnkonvention utgöra övergripande policy i kommunen. Barnkonventionen ska finnas med på alla nivåer och i allt beslutsfattande som rör barn. I arbetet med miljöprogrammet har särskild hänsyn tagits till barnperspektivet, särskilt då det övergripande nationella miljömålet är ett generationsmål.

Som utgångspunkt för Miljöprogrammet ligger även Agenda 21 som är FN:s globala handlingsprogram för miljö och hållbar utveckling och kommunens Lokala Agenda 21-arbete som syftar till att skapa en medvetenhet om miljöfrågor, konsumtion och livsstil.

Organisation för miljömålsarbetet i Tingsryds kommun



En arbetsgrupp har varit ansvarig för framarbetandet av miljöprogrammet och dess underlag. I arbetsgruppen har följande representanter deltagit:

Sara Rudolfsson, samordnare Lokal Agenda 21, plan- och miljökontoret
Jan Borgehed, socialförvaltningen
Kenneth Brorsson, Tingsryds Energi AB
Christer Carlsson, tekniska förvaltningen
Stefan Johansson, kultur- och fritidsförvaltningen
Lars-Olof Johansson, barn- och utbildningsförvaltningen
Jörgen Larsson, kommunledningskontoret
Rune Ohlsson, Stiftelsen Kommunhus

Miljöprogrammet har gått på remiss till såväl offentliga organ som till olika organisationer under maj – juli 2005. Arbetsgruppen har därefter reviderat förslaget till miljöprogram utifrån remissvaren samt utifrån styrgruppens synpunkter. En referensgrupp med politiker från samtliga partier, Lokal Agenda 21-gruppen, har deltagit i arbetet. Samtidigt med miljöprogrammet har en Energi- och klimatplan för Tingsryds kommun remitterats. Förslagen från remissinstanserna om att slå samman de två dokumenten till ett har hörtsammats från arbetsgruppen och Energi- och klimatplanen har således införlivats med föreliggande dokument. Flera anpassningar av tidsramarna inom vilka åtgärderna ska vara uppfyllda har gjorts.

Uppföljning

Fullmäktige ansvarar för beslut om revidering av programmet varje mandatperiod. I samband med revidering görs också en redovisning av arbetet under föregående mandatperiod. Under mandatperioden ansvarar kommunstyrelsen för en årlig uppföljning och smärre anpassningar av programmet. Anpassningar kan bland annat gälla anpassning till utvecklingen av det regionala miljömålsdokumentet. De nämnder som berörs av miljöprogrammet ska från och med år 2006 redovisa både planerade och genomförda åtaganden i verksamhetsplan och verksamhetsberättelse. Arbetet med åtgärderna i miljöprogrammet rapporteras till kommunstyrelsen i samband med bokslutsredovisning. Finansiering av åtgärderna sker genom att respektive förvaltning i samband med budgetberedning och vid behov äskar de medel som krävs.

1. BEGRÄNSAD KLIMATPÅVERKAN



NATIONELLT MILJÖKVALITETSMÅL



Halten av växthusgaser i atmosfären skall i enlighet med FN:s ramkonvention för klimatförändringar stabiliseras på en nivå som innebär att människans påverkan på klimatsystemet inte blir farlig. Målet skall uppnås på ett sådant sätt och i en sådan takt att den biologiska mångfalden bevaras, livsmedelsproduktionen säkerställs och andra mål för hållbar utveckling inte äventyras. Sverige har tillsammans med andra länder ett ansvar för att detta globala mål kan uppnås.



REGIONALA MILJÖMÅL

1. Utsläppet av koldioxid från direkt användning av fossila bränslen i Kronobergs län ska till år 2010 ha minskat till 3,5 ton per år och per länsinvånare, från ca 4,9 ton/år (1990). Minskningen motsvarar 22% av utsläppet av samtliga växthusgaser år 1990.
2. Hälften av energianvändningen i Kronobergs län kommer år 2010 från förnybara källor.
3. Biobränslen ger minst 2 TWh/år kring år 2010 i Kronobergs län.
4. 75 % av askan från fastbränslepannor som eldas enbart med biobränsle från skogsmark i regionen återförs till skogen senast år 2008
5. Förbrukningen av elenergi i Kronobergs län har år 2010 minskat med minst 10 procent räknat från år 1995.
6. Fjärrvärme finns utbyggt i alla kommuner i Kronobergs län år 2010.
7. Koldioxidutsläppen från trafik och från användningen av arbetsfordon har år 2010 åter minskat till en nivå under 1990 års utsläpp.
8. Alternativa, förnyelsebara bränslen utgör minst 6 % av energitillförseln till transporter år 2010 i Kronobergs län.
9. Till år 2005 ska mängden övriga växthusgaser utöver koldioxid vara kartlagd i Kronobergs län och en åtgärdsplan för minskade utsläpp ska ha antagits.



LOKALA MÅL

Tingsryds kommun ska främja förnyelsebara energikällor, effektiv energianvändning och hushållning av energin för att skapa god livskvalitet och långsiktig hållbar utveckling. Nationella, regionala och lokala miljömål ska uppfyllas samtidigt som energiförsörjningen tryggas. Kommunen ska vara ett föredöme i sitt agerande.

Delmål

1. Utsläppet av koldioxid från direkt användning av fossila bränslen i Tingsryds kommun ska till år 2010 ha minskat till 3,5 ton per invånare. Det motsvarar en minskning med 15 % jämfört med år 2000.
2. 60 % av energianvändningen i Tingsryds kommun kommer år 2010 från förnybara källor. Detta lokala delmål går längre än motsvarande regionalt mål som anger 50 %.
3. Förbrukningen av elenergi i Tingsryds kommun har år 2010 minskat med minst 10 procent räknat från år 1995.
4. I Tingsryd, Linneryd och Urshult ska utbyggnaden av fjärrvärme fortsätta. Fram till 2010 ska anslutningen av fjärrvärme ha ökat och total levererad fjärrvärme från Tingsryds Energi AB uppgå till minst 30 GWh, normalårskorrigerat värde. I Ryd ska kommunala fastigheter fortsätta att ansluta sig till fjärrvärmenätet. I Rävemåla, Konga och Väckelsång bör konvertering till pellets ske.
5. Koldioxidutsläppen från trafik och (från användningen av) arbetsfordon har i Tingsryds kommun år 2010 åter minskat till en nivå under 1990 års utsläpp.
6. Alternativa, förnyelsebara bränslen utgör minst 6 % av energitillförseln till transporter år 2010 i Tingsryds kommun.

Strategier

att genom utbildning och information höja kompetensen i miljöfrågor hos kommuninvånare och anställda i kommunen

att spara och effektivisera energianvändningen i befintlig bebyggelse och vid transporter

att konvertera till miljövänlig/förnybar energi för uppvärmning i befintlig bebyggelse

att använda miljövänlig/förnybar energi i nybyggnation

att ställa krav på miljövänliga/förnybara bränslen vid upphandling av fordon

att utveckla och förbättra kollektivtrafiken inom regionen

att planera för utbyggnad av cykelvägar inom och mellan samhällena

LOKALA ÅTGÄRDER

Lokala åtgärder kopplad till lokala mål 1-3		
Vad	Vem	När
1:1 Uppdatera lokala siffror för CO2 utsläpp 1990 och framåt (Källa: SCB)	Kommunledningsförvaltningen	2006-12-31
1:2 Kartlägg användandet av förnybara energikällor i kommunen	Plan- och miljökontoret Energirådgivningen	2007-12-31
1:3 Uppdatera lokala siffror för användandet av elenergi (Källa: SCB)	TEAB Kommunledningsförvaltningen	2006-12-31
1:4 Arbeta med information rörande växthusgaser och energianvändning till företag och allmänhet	Plan- och miljökontoret	Löpande
1:5 Upprätta handlingsplaner för effektivare energiförsörjning i kommunen	Samtliga förvaltningar och kommunala bolag	2007-12-31
1:6 Förskolan och skolan ska arbeta fram en handlingsplan för arbetet med att utveckla klimat- och miljötankandet hos barn/elever genom konkreta praktiska miljöarbeten där utemiljön används som ett pedagogiskt instrument samt genom arbete med miljöfrågor ur både ett samhälls- och naturvetenskapligt perspektiv.	Barn- och utbildningsförvaltningen	2007-08-30
1:7 En energibalans som utvisar energiomsättning och koldioxidemissioner ska upprättas år 2006 och därefter uppdateras vart annat år	Plan- och miljökontoret Energirådgivningen	2006-12-31
1:8 Kommunens inköps- och upphandlingsreglemente förtydligas avseende vilka miljökrav som kan ställas vid upphandling, med särskild fokusering på att vid rimlig kostnad ska förnybar el väljas, t ex Bra Miljöval El.	Kommunledningsförvaltningen	2006-12-31
1:9 Inventera kommunens fastigheter för att klarlägga förutsättningarna för effektivisering av energianvändningen.	Kommunledningsförvaltningen Tekniska kontoret Stiftelsen Kommunhus	2008-12-31
1:10 Installation av solvärmeanläggning på minst en utomhusanläggning, campingplats eller annat objekt som främst nyttjas under sommarhalvåret	Kultur- och fritidsförvaltningen Tekniska kontoret	2009-12-31
1:11 Förutsättningarna för individuell mätning av värme bör undersökas	Tekniska kontoret Stiftelsen kommunhus	2007-12-31
1:12 Inventering av gatubelysning och åtgärdsprogram för ljuspunkter, utbyte och investeringar	Tekniska förvaltningen	2007-12-31

Lokal åtgärd kopplad till lokalt mål 4		
Vad	Vem	När
1:13 Kartlägg befintlig utbyggnad av fjärrvärme i kommunen	TEAB	2006-06-30
1:14 Formulera ett mer utförligt mål för utbyggnaden av fjärrvärme i kommunen	TEAB Kommunledningsförvaltningen	2006-12-31
Lokal åtgärd kopplad till lokala mål 5 och 6		
Vad	Vem	När
1:15 Upprätta en rutin för att kartlägga kommunens (den egna organisationens och hela kommunens) transportarbete, diesel, bensin och etanol m fl alternativa drivmedel (antal mil och liter)	Kommunledningsförvaltningen	2006-06-30
1:16 Kartlägg kommunens transportarbete enligt åtgärd 1:15	Samtliga förvaltningar	2007-12-31
1:17 Formulera mål och åtgärder med utgångspunkt från kartläggningen	Kommunledningsförvaltningen	2007-06-30
1:18 Kommunens inköps- och upphandlingsreglemente förtydligas avseende vilka miljökrav som kan ställas vid upphandling, med särskild fokusering på miljöfordon	Kommunledningsförvaltningen	2006-12-31
1:19 Kommunens ska verka för att en eller flera etanolmackor eller andra mackor med andra miljövänliga drivmedel etableras i Tingsryds kommun	Kommunledningsförvaltningen	Löpande
1:20 Undersöka möjligheten till utbildning i sparsam körning till alla anställda inom kommunen som kör bil i tjänsten	Kommunledningsförvaltningen	2007-12-31
Lokal åtgärd kopplad till regionalt mål 9		
Vad	Vem	När
1:21 Medverka i samverkansprojekt kring luftövervakning och kartläggning av bland annat koldioxidutsläpp	Plan- och miljökontoret Kommunledningsförvaltningen	Löpande

2. FRISK LUFT



NATIONELLT MILJÖKVALITETSMÅL



Luften skall vara så ren att människors hälsa samt djur, växter och kulturvärden inte skadas.



REGIONALA MILJÖMÅL

1. Utsläppet av VOC (flyktiga organiska ämnen) exklusive metan i Kronobergs län ska ha minskat till högst 4000 ton år 2010 (provisoriskt mål).
2. Senast 2004 ska utsläppen i länet av VOC från tätortstrafik ha kartlagts med sådan noggrannhet att ett slutligt regionalt mål uttryckt som utsläppsmängd år 2010 kan fastställas.
3. År 2010 sker minst 90 % av den småskaliga eldningen av biobränslen i länet i miljögodkända pannor (t ex pellets pannor eller vedpannor med ackumulatortank), räknat på antalet pannor.
4. Utsläppen från VOC från tillverkningsindustri i länet har minskat ytterligare jämfört med år 2000.



LOKALA ÅTGÄRDER

Lokal åtgärd kopplad till regionala mål 1-2		
Vad	Vem	När
2:1 Medverkan i samverkansprojekt kring luftövervakning och kartläggning av de föroreningar som omfattas (partiklar, svaveldioxid, bly och kvävedioxid) eller kommer att omfattas (t ex bensen) av miljökvalitetsnormer	Plan- och miljökontoret Kommunledningsförvaltningen	Löpande
2:2 Kontroll av utsläppen av flyktiga organiska ämnen från bensinstationer och övriga verksamheter inom ramen för tillsynen samt verksamheternas egenkontroll	Plan- och miljökontoret	Löpande

Lokal åtgärd kopplad till regionalt mål 3		
Vad	Vem	När
2:3 Kartlägg den småskaliga eldningen av biobränslen i kommunen	Plan- och miljökontoret	2006-12-31
2:4 Formulera ett utförligt mål och förslag till åtgärder med utgångspunkt från kartläggningen	Plan- och miljökontoret Kommunledningsförvaltningen	2007-06-30
2:5 Information till fastighetsägare om vikten av att elda rätt och att ha rätt förbränningsutrustning	Plan- och miljökontoret	Löpande
2:6 Vid ny detalj- och områdesplanering ska kommunen, då det är lämpligt, ställa krav på att t ex fjärrvärme eller förnybara energikällor prioriteras	Plan- och miljökontoret TEAB	Löpande

3. BARA NATURLIG FÖRSURNING



NATIONELLT MILJÖKVALITETSMÅL



De försurande effekterna av nedfall och markanvändning skall underskrida gränsen för vad mark och vatten tål. Nedfallet av försurande ämnen skall heller inte öka korrosionshastigheten i tekniska material eller kulturföremål och byggnader.



REGIONALA MILJÖMÅL

1. År 2010 ska högst 15 % av antalet sjöar i länet vara drabbade av försurning som orsakats av människan.
2. Senast under 2004 har försurningen av vattendrag kartlagts med sådan noggrannhet att ett regionalt mål kan fastställas, uttryckt som den högsta procentandelen av totala sträckan rinnande vatten i länet som ska få vara drabbad av försurning orsakad av människan.
3. År 2010 ska utsläppen av svaveldioxid i Kronobergs län ha minskat till 400 ton/år (provisoriskt mål)
4. Senast under 2004 har utsläppen av svavel- och kväveoxider till luft kartlagts med sådan noggrannhet att ett slutligt regionalt mål uttryckt som utsläppsmängd år 2010 kan fastställas.
5. År 2010 ska utsläppen av kväveoxider i Kronobergs län ha minskat till 3000 ton/år (provisoriskt mål).



LOKALA ÅTGÄRDER

Lokal åtgärd kopplad till regionala mål 1-2		
Vad	Vem	När
3:1 Undersökning av behovet att utöka eller ändra metod för sjö- och vattendragskalkningen	Tekniska förvaltningen	2007-06-30

3:2 Undersökning av möjligheten till askspridning i skogarna i samarbete med Skogsvårdsstyrelsen	Tekniska förvaltningen TEAB	2008-12-31
3:3 Undersökning av antalet försurade sjöar och vattendrag i kommunen i samarbete med länsstyrelsen och inom ramen för kalkningsplanen	Tekniska förvaltningen	2009-12-31
Lokal åtgärd kopplad till regionala mål 3-5		
Vad	Vem	När
3:4 Medverkan i samverkansprojekt kring luftövervakning och kartläggning av bland annat svaveldioxid samt kvävedioxid	Plan- och miljökontoret Kommunledningsförvaltningen	Löpande
3:5 Bevakning av stormens efterverkningar vad gäller behov av åtgärder som t ex utökad kalkning för att minska risken för försurning i samarbete med länsstyrelsen och inom ramen för kalkningsplanen	Tekniska förvaltningen	Löpande

4. GIFTFRI MILJÖ



NATIONELLT MILJÖKVALITETSMÅL



Miljön skall vara fri från ämnen och metaller som skapats i eller utvunnits av samhället och som kan hota människors hälsa eller den biologiska mångfalden.



REGIONALA MILJÖMÅL

1. Slammet från alla kommunala reningsverk i länet ska ha halter av långlivade och bioackumulerande kemiska ämnen som ligger på en betryggande marginal (50 %) under gällande rekommendationer/gränsvärden senast år 2010. Detta gäller bl a metallerna bly, kadmium och kvicksilver.
2. Miljöbelastningen från, i första hand oanvända, läkemedel ska minska.
3. Kronobergs förorenade områden ska vara identifierade senast år 2005.
4. Förorenade områden av betydelse införs i kommunernas översiktsplaner och/eller detaljplaner, efter hand som de identifieras.
5. PCB i byggmaterialet i länets befintliga byggnader ska ha inventerats och vid behov åtgärdats senast år 2006.



LOKALA ÅTGÄRDER

Lokal åtgärd kopplad till regionalt mål 1		
Vad	Vem	När
4:1 En plan för att minska halten långlivade och bioackumulerade kemiska ämnen (bly, kadmium och kvicksilver) i slammet från reningsverk ska arbetas fram	Tekniska förvaltningen	2008-12-31
Lokal åtgärd kopplad till regionalt mål 2		
Vad	Vem	När
4.2 Information till allmänheten och kommunens egen personal om rutiner för hantering av överbliven medicin	Plan- och miljökontoret Socialförvaltningen	2007-12-31

Lokal åtgärd kopplad till regionala mål 3-4		
Vad	Vem	När
4:3 Förorenade områden eller misstänkt förorenade områden av betydelse ska införas i kommunens översiktsplan och/eller detalplaner, efter hand som de identifieras.	Plan- och miljökontoret	Detaljplaner löpande Översiktsplanen 2006
4:4 En plan för arbetet med att bedöma ovanstående områden ska fastläggas i enlighet med länsstyrelsens inventering	Plan- och miljökontoret	2007-12-31
Lokal åtgärd kopplad till regionalt mål 5		
Vad	Vem	När
4:5 PCB i byggmaterialet i kommunens befintliga byggnader ska ha inventerats och vid behov ha åtgärdats av fastighetsägarna senast år 2006	Plan- och miljökontoret	2006-12-31

5. SKYDDANDE OZONSKIKT



NATIONELLT MILJÖKVALITETSMÅL

Ozonskiktet ska utvecklas så att det långsiktigt ger skydd mot skadlig UV-strålning.



REGIONALA MILJÖMÅL

1. År 2010 ska utsläpp av ozonnedbrytande ämnen till största delen ha upphört.



LOKAL ÅTGÄRD

Lokal åtgärd kopplad till regionalt mål 1		
Vad	Vem	När
5:1 Tillsynsinsatser för bevakning av utfasningen av klorfluorkolväten	Plan- och miljökontoret	Löpande

6. SÄKER STRÅLMILJÖ



NATIONELLT MILJÖKVALITETSMÅL



Människors hälsa och den biologiska mångfalden skall skyddas mot skadliga effekter av strålning i den yttre miljön.



REGIONALA MILJÖMÅL

1. Länsstyrelsen har senast 2006 i samverkan med kommunerna genomfört mätningar av högfrekventa elektromagnetiska fält i länet, i syfte att identifiera områden med särskilt låg belastning av sådana fält



LOKALA ÅTGÄRDER

Lokala åtgärder kopplade till regionalt mål 1		
Vad	Vem	När
6:1 Samverka med länsstyrelsen gällande identifiering av områden med låg belastning av högfrekventa elektromagnetiska fält	Plan- och miljökontoret	2006-12-31
6:2 I översiktsplanen peka ut sk lågstrålningszoner/opåverkade områden i kommunen	Plan- och miljökontoret	2006-06-30
6:3 Upprätta en karta över beviljade bygglov för 3G-master i kommunen	Plan- och miljökontoret	2006-06-30
Lokal åtgärd kopplad till nationellt mål		
Vad	Vem	När
6:4 Tillsyn över och information kring solarieanläggningar i samarbete med Socialstyrelsens kampanj	Plan- och miljökontoret	Löpande

7. INGEN ÖVERGÖDNING



NATIONELLT MILJÖKVALITETSMÅL



Halterna av gödande ämnen i mark och vatten skall inte ha någon negativ inverkan på människors hälsa, förutsättningarna för biologisk mångfald eller möjligheterna till allsidig användning av mark och vatten.



REGIONALA MILJÖMÅL

1. Under 2003 utvecklas ett samarbete med Jönköpings, Hallands, Kalmar och Blekinge län kring behovet att minska kväveutsläppen till havet från avrinningsområden gemensamma för länen.
2. Senast 2010 ska utsläppen av ammoniak i Kronobergs län ha minskat med minst 15 % från 1995 års nivå till 1700 ton (provisoriskt mål).
3. Senast 2005 ska kommunerna ha inventerat och vidtagit åtgärder så att gällande lagstiftning om ammoniakbegränsande åtgärder i jordbruket efterlevs, dvs kraven på täckta flytgödsel- och urinbehållare samt påfyllning under täckningen.
4. I näringsfattiga sjöar och vattendrag ska fosforhalterna år 2010 inte överstiga nuvarande nivåer (åren kring år 2000). Till år 2010 ska övriga sjöar och vattendrag uppvisa oförändrade eller sjunkande fosforhalter. I kraftigt fosforbelastade sjöar och vattendrag skal fosforhalterna till år 2010 ha minskat väsentligt jämfört med åren kring 2000.



LOKALA ÅTGÄRDER

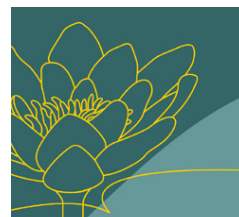
Lokal åtgärd kopplad till regionalt mål 1		
Vad	Vem	När
7:1 Kommunen ska bevaka det länsövergripande arbetet för att minska kväveutsläppen till havet.	Plan- och miljökontoret Kommunledningsförvaltningen	Löpande
Lokal åtgärd kopplad till regionala mål 2-3		
Vad	Vem	När
7:2 Inom ramen för miljötillsynen av kommunens lantbruk inventeras lantbruket med avseende på kraven på täckta flytgödsel- och urinbehållare samt påfyllning under täckningen	Plan- och miljökontoret	Löpande

7:3 Inventering av fastigheter med enskilda avloppsanläggningar	Plan- och miljökontoret	2006-12-31
7:4 Tillse att avloppsanläggningarna enligt ovan uppfyller villkor enligt gällande lagstiftning och Naturvårdsverkets krav	Plan- och miljökontoret	Löpande
Lokal åtgärd kopplad till regionalt mål 4		
Vad	Vem	När
7:5 Delaktighet i arbetet med vattendirektivet i samarbete med länsstyrelsen och Vattenmyndigheten	Plan- och miljökontoret	Löpande

8. LEVANDE SJÖAR OCH VATTENDRAG



NATIONELLT MILJÖKVALITETSMÅL



Sjöar och vattendrag skall vara ekologiskt hållbara och deras variationsrika livsmiljöer skall bevaras. Naturlig produktionsförmåga, biologisk mångfald, kulturmiljövärden samt landskapets ekologiska och vattenhushållande funktion skall bevaras samtidigt som förutsättningar för friluftsliv värnas.



REGIONALA MILJÖMÅL

1. Senast år 2005 ska kommunerna ha redovisat resultat av genomförda ytvatteninventeringar med avseende på tätorternas och glesbygdens vattenbehov, tillgång på lämpliga vattenresurser och brister i vattenförsörjningen.
2. Senast år 2005 ska länsstyrelsen, kommunerna och berörda fiskevårdsområdesföreningar ha tagit fram och inlett ett åtgärdsprogram för de hotade arter och fiskstammar som har behov av riktade åtgärder.



LOKALA ÅTGÄRDER

Lokal åtgärd kopplad till regionalt mål 1		
Vad	Vem	När
8:1 Inventering av ytvatten för infiltration avseende kommunens vattenbehov, tillgång på lämpliga vattenresurser och eventuella brister i vattenförsörjningen	Tekniska förvaltningen	2007-12-31
Lokal åtgärd kopplad till regionalt mål 2		
Vad	Vem	När
8:2 Kommunen ska delta i arbetet att ta fram åtgärdsprogram för hotade arter och fiskstammar som har behov av riktade åtgärder inom ramen för arbetet med vattendirektivet och i samarbete med länsstyrelsen	Plan- och miljökontoret	Löpande

Lokal åtgärd kopplad till nationellt mål 7		
Vad	Vem	När
8:3 Undersökning av möjligheten till ett utökat omhändertagande av dagvatten i nedbrytande sedimenteringsdammar innan det förs ut i vattendragen	Tekniska förvaltningen Plan- och miljökontoret	2008-12-31

9. GRUNDVATTEN AV GOD KVALITET



NATIONELLT MILJÖKVALITETSMÅL



Grundvattnet skall ge en säker och hållbar dricksvattenförsörjning samt bidra till en god livsmiljö för växter och djur i sjöar och vattendrag.



REGIONALA MILJÖMÅL

1. Senast år 2005 ska kommunerna ha genomfört och redovisat resultat av vatteninventeringar med avseende på tätorternas och glesbygdens vattenbehov, tillgång på lämpliga vattenresurser och brister i vattenförsörjningen.
2. Senast år 2005 ska kommunerna ha inventerat enskilda vattentäkter, d v s privata brunnar som distribuerar mer än 10 m³ dricksvatten per dygn eller betjänar mer än 50 personer och fastställa skyddsområden med skyddsföreskrifter för dessa.



LOKALA ÅTGÄRDER

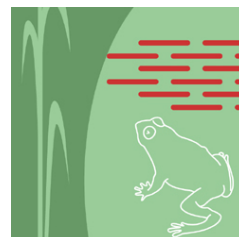
Lokal åtgärd kopplad till regionalt mål 1		
Vad	Vem	När
9:1 Genomför och redovisa resultat av vatteninventeringar med avseende på verksamhetsområdenas vattenbehov, tillgång på lämpliga vattenresurser och brister i vattenförsörjningen.	Kommunledningsförvaltningen	2008-12-31
Lokal åtgärd kopplad till regionalt mål 2		
Vad	Vem	När
9:2 Aktualisera och digitalisera inventeringen av enskilda vattentäkter som distribuerar mer än 10 m ³ per dygn eller betjänar mer än 50 pers. och ta ställning till om behov finns av fastställt skyddsområde med skyddsföreskrifter	Tekniska förvaltningen Plan- och miljökontoret	2008-12-31
9:3 Lämna förslag till skyddsområde för beslut i kommunfullmäktige för de vattentäkter där det finns behov av detta	Tekniska förvaltningen	Löpande
9:4 Löpande kontroll av enskilda dricksvattenbrunnar inom ramen för tillsynen	Plan- och miljökontoret	Löpande

9:5 Information till stormdrabbade skogsägare om de skyddade vattentäkter inom kommunen som bör beaktas vid upparbetning av stormfällt virke	Plan- och miljökontoret	Löpande
---	-------------------------	---------

10. MYLLRANDE VÅTMARKER



NATIONELLT MILJÖKVALITETSMÅL



Våtmarkernas ekologiska och vattenhushållande funktion i landskapet skall bibehållas och värdefulla våtmarker bevaras för framtiden.



REGIONALA MILJÖMÅL

1. I odlingslandskapet i Kronobergs län ska minst 250 ha våtmarker och småvatten anläggas eller återställas fram till år 2010.



LOKALA ÅTGÄRDER

Lokal åtgärd kopplad till regionalt mål 1		
Vad	Vem	När
10:1 Medverka i arbetet med att anlägga eller återställa våtmarker och småvatten fram till år 2010 i odlingslandskapet i Tingsryds kommun utifrån länsstyrelsens inventering och i samråd med länsstyrelsen	Plan- och miljökontoret	Löpande

11. LEVANDE SKOGAR



NATIONELLT MILJÖKVALITETSMÅL



Skogens och skogsmarkens värde för biologisk produktion skall skyddas samtidigt som den biologiska mångfalden bevaras samt kulturmiljövärden och sociala värden värnas.



REGIONALA MILJÖMÅL

1. År 2010 finns i Kronobergs län totalt 48 000 hektar skyddsvärd skogsmark som är undantagen från skogsproduktion. Med undantagen från skogsproduktion menas att åtgärder i dessa skogar enbart görs för att bevara eller förstärka den biologiska mångfalden.

2. Målen för den förstärkta biologiska mångfalden gäller för skogsmark exklusive skogsmark inom nationalparker, naturreservat, biotopskydd och naturvårdsavtal. Med utgångspunkt från skogstillståndet 1998 gäller fram till år 2010:

- mängden hård död ved ska öka med minst 40 %
- arealen äldre lövrik skog ska öka med minst 10 %
- arealen gammal skog ska öka med minst 5 %
- arealen mark föryngrad med lövskog ska öka
- antalet grova träd ska öka



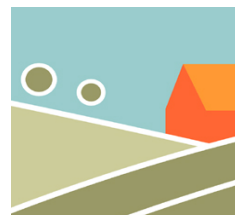
LOKAL ÅTGÄRD

Lokal åtgärd kopplad till regionala mål 1-2		
Vad	Vem	När
11:1 Deltagande i arbetet med de regionala miljömålen för levande skogar i samarbete med länsstyrelsen, Skogsvårdsstyrelsen och i dialog med berörda fastighetsägare samt skogsägarorganisationer, med särskild hänsyn till stormens efterverkningar	Kommunledningsförvaltningen Plan- och miljökontoret	Löpande

12. ETT RIKT ODLINGSLANDSKAP



NATIONELLT MILJÖKVALITETSMÅL



Odlingslandskapets och jordbruksmarkens värde för biologisk produktion och livsmedelsproduktion skyddas samtidigt som den biologiska mångfalden och kulturmiljövärdena bevaras och stärks.



REGIONALA MILJÖMÅL

1. Länets åker- och betesmarksareal ska bibehållas i åtminstone dagens utsträckning så att den år 2010 omfattar 30 000 ha skogsbygd och 42 000 ha i mellanbygd.
2. Länets ängar och naturbetesmarker ska bevaras och arealen bibehållas i åtminstone dagens utsträckning i både skogsbygd och mellanbygd.
3. Länets skogsbetesareal ska bibehållas så den år 2010 uppgår till åtminstone 100 ha.
4. Länets småbiotoper i odlingslandskapet ska bevaras i minst dagens omfattning.
5. Länets idag skötta ängsfruktodlingar ska bevaras i åtminstone dagens omfattning så att de år 2010 omfattar kring 30 ha och 3 000 beskurna träd. Samtliga lokala fruktsorter i Urshultsområdet ska bevaras. Fruktsorterna omfattar både äpplen, päron, körsbär och plommon.
6. Marknadskrafterna i kombination med aktiva insatser ska verka för att minst 25 % av länets åkerareal år 2005 odlas i enlighet med kraven för EU-ersättning för ekologisk odling. Samma krafter ska också verka för att minst 10 % av länets mjölkkor och minst 10 % av länets slaktdjur av nöt och lamm år 2005 sköts enligt kraven för EU-ersättning för ekologisk produktion.



LOKALA ÅTGÄRDER

Lokal åtgärd kopplad till regionala mål 1-4		
Vad	Vem	När
12.1 Sammanställa information kring kommunens åker- och betesareal inom ramen för arbetet med översiktsplanen	Plan- och miljökontoret	2006-06-30

12.2 Medverka vid utarbetandet av en plan för hur ett rikt odlingslandskap kan bibehållas i samverkan med LRF, lokala jordbrukare och länsstyrelsen	Kommunledningsförvaltningen Plan- och miljökontoret	2007-12-31
Lokal åtgärd kopplad till regionalt mål 5		
Vad	Vem	När
12:3 Kommunen ska verka för att de idag skötta ängsfruktodlingarna i Urshultsområdet skall bevaras i åtminstone dagens omfattning och att samtliga lokala frukt sorter i Urshultsområdet skall bevaras. En plan för detta tas fram i samverkan med de lokalt berörda aktörerna och i samverkan med länsstyrelsen	Kommunledningsförvaltningen	2008-12-31
12.4 Inventera och upprätta en karta över befintliga ängsfruktodlingar inom ramen för arbetet med översiktsplanen	Plan- och miljökontoret	2006-06-30
12.5 Sprida information om ängsfruktodlingarna och utbildningar i hantverkskunskap	Kommunledningsförvaltningen	2008-12-31
Lokal åtgärd kopplad till regionalt mål 6		
Vad	Vem	När
12.6 Inventera andelen jordbruk som uppfyller kraven för EU-ersättning för ekologisk odling (Källa: länsstyrelsens jordbruksenhet och SAM)	Plan- och miljökontoret	2007-06-30
12:7 Kommunen arbetar fram en plan som innebär att kommunala inrättningar ska servera minst en närproducerad och/eller ekologisk måltid per vecka samt dagligen erbjuda ekologisk konsumtionsmjölk	Kommunledningsförvaltningen Tekniska förvaltningen Barn- och utbildningsförvaltningen Socialförvaltningen	2007-12-31
12:8 Inköps- och upphandlingsreglemente för kommunen ska förtydligas med avseende på möjligheterna att upphandla lokala och ekologiska livsmedel	Kommunledningsförvaltningen	2006-12-31

13. GOD BEBYGGD MILJÖ



NATIONELLT MILJÖKVALITETSMÅL



Städer, tätorter och annan bebyggd miljö skall utgöra en god och hälsosam livsmiljö samt medverka till en god regional och global miljö. Natur- och kulturvärden skall tas till vara och utvecklas. Byggnader och anläggningar skall lokaliseras och utformas på ett miljöanpassat sätt och så att en långsiktigt god hushållning med mark, vatten och andra resurser främjas.



REGIONALA MILJÖMÅL

1. Länsstyrelsen har formulerat flera regionala mål med olika aspekter som ska vara inarbetade i fysisk planering och samhällsbyggande i Kronobergs län senast år 2010. Regionala delmål finns bland annat avseende planeringsunderlag, kulturhistoriskt värdefull bebyggelse, buller, uttag av naturgrus, avfall, energianvändning i byggnader och inomhusmiljö.
2. Länsstyrelsen ska i samråd med kommunerna planera vilka riskområden som ska inventeras. Inventeringen ska påbörjas under 2003.
3. Länsstyrelsen ska i samråd med kommunerna ta fram en heltäckande regional riskanalys 2006.
4. Samtliga planer och projekt som ligger inom kommunal eller länsstyrelsens domäner bedöms både ur risk, säkerhets- och räddningstjänstsynpunkt. Dessa synpunkter ska vara beaktade i alla projekt 2003.



LOKALA MÅL

Lokal åtgärd kopplad till regionalt mål 1		
Vad	Vem	När
13:1 I detaljplaner och områdesbestämmelser ska kulturhistoriskt värdefulla miljöer säkerställas	Plan- och miljökontoret	Löpande
13:2 I detaljplaner och områdesbestämmelser ska gröna områden säkerställas	Plan- och miljökontoret	Löpande

13:3 Inventera och bevara s k tysta områden inom arbetet med översiktsplanen	Plan- och miljökontoret	2006-06-30
13:4 De allmänna karaktärsdragen på bebyggelsen i kommunen ska tas tillvara inom arbetet med fysisk planering	Plan- och miljökontoret	Löpande
13:5 En lantligt attraktiv struktur i småorterna i kommunen ska förstärkas inom arbetet med den fysiska planeringen	Plan- och miljökontoret	Löpande
13:6 Småvägnätets kulturmiljövärden ska beaktas i den fysiska planeringen	Plan- och miljökontoret	Löpande
13:7 Bullermätningar på de mest trafikerade vägarna/gatorna i kommunen vid behov efter anmälningar	Tekniska förvaltningen	Löpande
13:8 Utreda möjligheten att öka tillgängligheten genom att skapa fler gång- och cykelvägar samt hästleder mellan tätorter och inom tätorter	Plan- och miljökontoret Tekniska förvaltningen	2006-12-31
13:9 Medverka i länsstyrelsens kulturmiljöprojekt	Plan- och miljökontoret	Löpande
13:10 Undersöka möjligheten till etablering av massaåtervinningsstationer	Tekniska förvaltningen	2007-12-31
13:11 Bevaka det regionala samarbetet kring avfallshanteringen, bl a med avseende på biologisk behandling av köks- och restaurangavfall	Tekniska förvaltningen	Löpande
13:12 Uppdatering av kommunens avfallsplan för att uppfylla de nationella målen för avfallshantering	Tekniska förvaltningen Plan- och miljökontoret	2006-12-31
Lokal åtgärd kopplad till nationellt mål 13		
Vad	Vem	När
13:13 Fastighetsägare informeras om radonproblematiken	Plan- och miljökontoret	Löpande
13:14 Förmedling av radonmätning vid behov	Plan- och miljökontoret	Löpande
13:15 Inventering av antalet skolor och förskolor samt hyresbostäder med en radonhalt över 200 bequerel per kubikmeter luft	Plan- och miljökontoret	2007-06-30
13:16 Mätning av radonförekomst i bergarter vid planläggning eller bygglovsprövning i kommunen	Plan- och miljökontoret	Löpande
13:17 Säkerställa att utemiljöerna runt skolor och förskolor är miljöer som stimulerar till inlärning, kreativ lek och tillgodose barnens behov av rofyllda miljöer.	Barn- och utbildningsförvaltningen Tekniska förvaltningen	2006-12-31

13:18 Mätning av bullernivåer i förskolor mot bakgrund av Socialstyrelsens Miljöhälsorapport 2005	Barn- och utbildningsförvaltningen	2007-12-31
13:19 Arbeta fram en tillgänglighetsplan för kommunen med åtgärder för att underlätta för personer med funktionshinder att vistas i utemiljön	Plan- och miljökontoret Samtliga förvaltningar	2006-06-30
Lokal åtgärd kopplad till regionala mål 2-3		
Vad	Vem	När
13:20 Utarbeta riskinventering och riskanalys i samarbete med länsstyrelsen för att hantera extraordinära händelser som t ex naturkatastrofer eller olika slags olyckor	Samtliga förvaltningar	2006-12-31

KÄLLFÖRTECKNING

deFacto; 98

Uppföljning av föreslagna nationella miljö kvalitetsmål.

Naturvårdsverket 1998

Svenska miljömål.

Miljöpolitik för ett hållbart Sverige. En sammanfattning av regeringens proposition 1997/98:145

Miljödepartementet 1998

Miljömålen. Redovisning av ett regeringsuppdrag om miljömål.

Naturvårdsverket serie 1999

Miljöhälsorapport 2005

Socialstyrelsen

Regionala miljömål Kronobergs län

Länsstyrelsen i Kronobergs län 2002

Miljöprogram för Tingsryds kommun 1997

Uppföljning av Miljöprogram för Tingsryds kommun 2004

Översiktsplan för Tingsryds kommun 1991

Ny översiktsplan för Tingsryds kommun (ej antagen)

Avfallsplan för Tingsryds kommun 1994

Kulturmiljöprogram för Tingsryds kommun 1992

Svenska miljömål - ett gemensamt uppdrag, Regeringens proposition 2004/05:150

Energibalans år 2000, Tingsryds kommun